

空調機器表(1)

記号	名称	仕様	相電	電源	定格電力	台数	設置場所	備考	記号	名称	仕様	相電	電源	定格電力	台数	設置場所	備考				
OHU-1	外気処理ユニット (室外機)	空冷ヒートポンプ式一体型空調機(クリーンエア仕様)	3	200		1	屋上	RFT-12000S-COA2			メインフィルター: 中性能フィルター(比色法65%)										
		冷房能力: 90.8kW 暖房能力: 73.4kW		(定格)	31.3				EF-1, SF-1と連動			差圧SW(差圧計), コントロールスイッチ, 防振ゴムパット共									
		圧縮機: 3.75kW×2 (圧縮機消費電力: 23.4kW)		(最大)	38.3							風量制御入力(DC0~10V入力)にてAM・PMの風量切替									
		圧縮機: インバータ容量制御(比例)						系統別室名	設計外気条件												
		給気用送風機出力: 7.5kW, 放熱ファン: 0.85kW×2						炊飯室	夏期: DB=31.2°C, RH=73.6%	OHU-6	外気処理ユニット	空冷ヒートポンプ式一体型空調機(クリーンエア仕様)	3	200		0	屋上	RFT-4800S-COA2			
		両吸込多翼式 直結式 インバータ制御						冬期: DB=3.2°C, RH=45.7%		(室外機)	冷房能力: 36.0kW 暖房能力: 29.0kW		(定格)	12.1			(OHU-3)				
		給気風量: 10.900m3/h 機外静圧: 200Pa 加湿器: 無し						室内吹出温度		(OHU-3,4をPMに使用)	圧縮機: 3.75kW (圧縮機消費電力: 8.6kW)		(最大)	14.7							
		プレフィルター: 重量法 70% (水洗再生式)						夏期: DB=21.6°C			圧縮機: インバータ容量制御(比例)						系統別室名	設計外気条件			
		メインフィルター: 中性能フィルター(比色法65%)						冬期: DB=23.2°C			給気用送風機出力: 3.7kW, 放熱ファン: 0.85kW						AM	揚焼室	夏期: DB=31.2°C, RH=73.6°C		
		差圧SW(差圧計), コントロールスイッチ, 防振ゴムパット共									両吸込多翼式 直結式 インバータ制御						PM	コンテナプール	冬期: DB=3.2°C, RH=45.7°C		
								室内吹出温度			給気風量: 3.840m3/h 機外静圧: 300Pa 加湿器: 無し								室内吹出温度		
OHU-2	外気処理ユニット (室外機)	空冷ヒートポンプ式一体型空調機(クリーンエア仕様)	3	200		1	屋上	RFT-9500S-COA2			プレフィルター: 重量法 70% (水洗再生式)										
		冷房能力: 76.3kW 暖房能力: 59.2kW		(定格)	23.6				EF-2・3・18, SF-2と連動			メインフィルター: 中性能フィルター(比色法65%)									
		圧縮機: 3.75kW×2kW (圧縮機消費電力: 17.2kW)		(最大)	28.9				残留運転: EF-18, SF-4			差圧SW(差圧計), コントロールスイッチ, 防振ゴムパット共									
		圧縮機: インバータ容量制御(比例)						系統別室名	設計外気条件			風量制御入力(DC0~10V入力)にてAM・PMの風量切替									
		給気用送風機出力: 7.5kW, 放熱ファン: 0.85kW×2						AM	煮炊き調理室	夏期: DB=31.2°C, RH=73.6°C											
		両吸込多翼式 直結式 インバータ容量制御					PM	洗浄室	冬期: DB=3.20°C, RH=45.7°C		外気処理ユニット	空冷ヒートポンプ式一体型空調機(クリーンエア仕様)	3	200		0	屋上	RFT-4800A-COA2			
		給気風量: 9.200m3/h 機外静圧: 200Pa 加湿器: 無し						室内吹出温度		(室外機)	冷房能力: 37.9kW 暖房能力: 29.6kW		(定格)	12.1				(OHU-4)			
		プレフィルター: 重量法 70% (水洗再生式)						夏期: DB=21.6°C, RH=95%			圧縮機: 3.75kW (圧縮機消費電力: 8.6kW)		(最大)	14.7							
		メインフィルター: 中性能フィルター(比色法65%)						冬期: DB=22.3°C, RH=413%			圧縮機: インバータ容量制御(比例)							系統別室名	設計外気条件		
		差圧SW(差圧計), コントロールスイッチ, 防振ゴムパット共									給気用送風機出力: 3.7kW, 放熱ファン: 0.85kW							AM	アレルギー室(OHU-3)	夏期: DB=31.2°C, RH=73.6%	
		風量制御入力(DC0~10V入力)にてAM・PMの風量切替									両吸込多翼式 直結式 インバータ制御								PM	+揚焼室(OHU-4)	冬期: DB=3.2°C, RH=45.7%
								室内吹出温度			給気風量: 4.500m3/h 機外静圧: 300Pa 加湿器: 無し								PM	コンテナプール	室内吹出温度
OHU-3	外気処理ユニット (室外機)	空冷ヒートポンプ式一体型空調機(クリーンエア仕様)	3	200		1	屋上	RFT-4800A-COA2			プレフィルター: 重量法 70% (水洗再生式)										
		冷房能力: 36.0kW 暖房能力: 29.0kW		(定格)	12.1				EF-4と連動			メインフィルター: 中性能フィルター(比色法65%)									
		圧縮機: 3.75kW (圧縮機消費電力: 8.6kW)		(最大)	14.7							差圧SW(差圧計), コントロールスイッチ, 防振ゴムパット共									
		圧縮機: インバータ容量制御(比例)						系統別室名	設計外気条件												
		給気用送風機出力: 3.7kW, 放熱ファン: 0.85kW						AM	アレルギー室	夏期: DB=31.2°C, RH=73.6°C											
		両吸込多翼式 直結式 インバータ制御					PM	コンテナプール	冬期: DB=3.2°C, RH=45.7°C												
		給気風量: 3.840m3/h 機外静圧: 300Pa 加湿器: 無し						室内吹出温度	OHU-7	外気処理ユニット	空冷ヒートポンプ式一体型空調機(クリーンエア仕様)	3	200	12.1	1	屋上	RFT-4800A-COA2				
		プレフィルター: 重量法 70% (水洗再生式)						夏期: DB=21.7°C		(室外機)	冷房能力: 36.0kW 暖房能力: 29.0kW		(定格)	14.7				EF-16と連動			
		メインフィルター: 中性能フィルター(比色法65%)						冬期: DB=21.8°C			圧縮機: 3.75kW (圧縮機消費電力: 8.6kW)		(最大)								
		差圧SW(差圧計), コントロールスイッチ, 防振ゴムパット共									圧縮機: インバータ容量制御(比例)							系統別室名	設計外気条件		
		風量制御入力(DC0~10V入力)にてAM・PMの風量切替									給気用送風機出力: 3.7kW, 放熱ファン: 0.85kW								洗浄室	夏期: DB=31.2°C, RH=73.6%	
											両吸込多翼式 直結式 インバータ制御									カート洗浄コーナー	冬期: DB=3.2°C, RH=45.7%
								室内吹出温度			給気風量: 3.840m3/h 機外静圧: 200Pa 加湿器: 無し									残菜室	室内吹出温度
OHU-4	外気処理ユニット (室外機)	空冷ヒートポンプ式一体型空調機(クリーンエア仕様)	3	200		1	屋上	RFT-4800A-COA2			プレフィルター: 重量法 70% (水洗再生式)										
		冷房能力: 37.9kW 暖房能力: 29.6kW		(定格)	12.1				EF-1・SF-3と連動			メインフィルター: 中性能フィルター(比色法65%)									
		圧縮機: 3.75kW (圧縮機消費電力: 8.6kW)		(最大)	14.7							差圧SW(差圧計) コントロールスイッチ 防振ゴムパット共									
		圧縮機: インバータ容量制御(比例)						系統別室名	設計外気条件			風量制御入力(DC0~10V入力)にてAM・PMの風量切替									
		給気用送風機出力: 3.7kW, 放熱ファン: 0.85kW						AM	揚焼室	夏期: DB=31.2°C, RH=73.6%											
		両吸込多翼式 直結式 インバータ制御					PM	コンテナプール	冬期: DB=3.2°C, RH=45.7%												
		給気風量: 4.500m3/h 機外静圧: 200Pa 加湿器: 無し						室内吹出温度			給気風量: 3.840m3/h 機外静圧: 200Pa 加湿器: 無し										
		プレフィルター: 重量法 70% (水洗再生式)						夏期: DB=21.5°C			【共通仕様】										
		メインフィルター: 中性能フィルター(比色法65%)						冬期: DB=22.7°C			装備・機能: 再熱器・リニア弁・湿度センサー組込, 高調波対策(DCリアクトル)										
		差圧SW(差圧計), コントロールスイッチ, 防振ゴムパット共									ホットガスによる除湿蒸発熱(自動)										
											ケーシング: 外装材 ガルバリウム鋼板										
											サンドイッチパネル(給気側のみ)										
OHU-5	外気処理ユニット (室外機)	空冷ヒートポンプ式一体型空調機(クリーンエア仕様)	3	200		0	屋上	RFT-9500S-COA2			ドレンパン: ステンレス鋼板										
		冷房能力: 75.5kW 暖房能力: 59.0kW		(定格)	23.6				EF-6・7・8・9・10と連動			その他: 防振架台, 防音仕様, フィルター差圧計, 差圧スイッチ, 放熱フィンガード									
		圧縮機: 3.75kW×2 (圧縮機消費電力: 17.2kW)		(最大)	28.9							アクリル点検口(圧力計部), リモコンスイッチ									
		圧縮機: インバータ容量制御(比例)						系統別室名	設計外気条件			予備フィルター100% (プレフィルター+中性能フィルター)共									
		給気用送風機出力: 7.5kW, 放熱ファン: 0.85kW×2						AM	煮炊き調理室	夏期: DB=31.2°C, RH=73.6°C			コンクリート基礎: 建築工事								
		両吸込多翼式 直結式 インバータ制御					PM	洗浄室	冬期: DB=3.2°C, RH=45.7°C												
		給気風量: 8.900m3/h 機外静圧: 200Pa 加湿器: 無し						室内吹出温度													
		プレフィルター: 重量法 70% (水洗再生式)						夏期: DB=21.4°C													
								冬期: DB=22.9°C													

冬期: DB=22.9°C

(注記) 備考の機器型番は参考とし、同等品以上とする。

空調機器表(2)

記号	名称	仕様	相電	電源	定格電力	台数	設置場所	備考	記号	名称	仕様	相電	電源	定格電力	台数	設置場所	備考
EHP-1	空冷ヒートポンプエアコン (マルチ型)	室外機：8HP 冷暖切替タイプ 冷房能力：22.4kW 暖房能力：25.0kW	3	200	6.04/5.53	1	2F：屋上	参考型式：CU-P224UX6	GHP-1	ガスヒートポンプエアコン (マルチ型)	室外機：30HP 冷暖切替タイプ 冷房能力：85.0kW 暖房能力：95.0kW ガス消費量 冷房：75.0kW 暖房：69.2kW	3	200	1.8/1.75	1	2F：屋上	参考型式：U-GHP850A1R
EHP1-1	空冷ヒートポンプエアコン (マルチ型)	室内機：天井カセット(4方向吹) 冷房能力：4.5kW 暖房能力：5.0kW	1	100	0.025/0.025	2	1F：事務室(市)	参考型式：CS-P45U6U	GHP1-1	ガスヒートポンプエアコン (マルチ型)	室内機：天井カセット(4方向吹) 冷房能力：7.1kW 暖房能力：8.0kW	1	200	0.035/0.035	4	1F：検収室 2F：魚肉下処理室	参考型式：S-GP71UA1
EHP1-2	空冷ヒートポンプエアコン (マルチ型)	室内機：天井カセット(2方向吹) 冷房能力：4.5kW 暖房能力：5.0kW	1	100	0.025/0.025	1	1F：ホール	参考型式：CS-P45L6U	GHP1-2	ガスヒートポンプエアコン (マルチ型)	室内機：天井カセット(4方向吹) 冷房能力：3.6kW 暖房能力：4.2kW	1	200	0.02/0.02	1	1F：食品庫 1F：野菜下処理室	参考型式：S-GP36UA1
EHP1-3	空冷ヒートポンプエアコン (マルチ型)	室内機：壁掛型 冷房能力：2.8kW 暖房能力：3.2kW	1	100	0.019/0.019	1	1F：更衣室(男) 1F：更衣室(女)	参考型式：CS-P28K6U	GHP1-3	ガスヒートポンプエアコン (マルチ型)	室内機：天井カセット(4方向吹) 冷房能力：2.8kW 暖房能力：3.2kW	1	200	0.02/0.02	1	1F：前室(1)	参考型式：S-GP28UA1
EHP-2	空冷ヒートポンプエアコン (マルチ型)	室外機：8HP 冷暖切替タイプ 冷房能力：22.4kW 暖房能力：25.0kW	3	200	6.04/5.53	1	2F：屋上	参考型式：CU-P224UX6	GHP1-4	ガスヒートポンプエアコン (マルチ型)	室内機：天井カセット(2方向吹) 冷房能力：3.6kW 暖房能力：4.2kW	1	200	0.025/0.025	1	1F：野菜類荷受室	参考型式：S-GP36LA1
EHP2-1	空冷ヒートポンプエアコン (マルチ型)	室内機：天井カセット(4方向吹) 冷房能力：11.2kW 暖房能力：12.5kW	1	100	0.099/0.099	1	2F：食育ホール	参考型式：CS-P112U6U	GHP1-5	ガスヒートポンプエアコン (マルチ型)	室内機：天井カセット(2方向吹) 冷房能力：2.8kW 暖房能力：3.2kW	1	200	0.025/0.025	1	1F：魚肉類荷受室	参考型式：S-GP28LA1
EHP2-2	空冷ヒートポンプエアコン (マルチ型)	室内機：天井カセット(2方向吹) 冷房能力：7.1kW 暖房能力：8.0kW	1	100	0.04/0.04	1	1F：職員用通路(1)	参考型式：CS-P71L6U	GHP1-6	ガスヒートポンプエアコン (マルチ型)	室内機：天井カセット(2方向吹) 冷房能力：2.2kW 暖房能力：2.5kW	1	200	0.025/0.025	1	1F：器具洗浄室(1)	参考型式：S-GP22LA1
EHP-3	空冷ヒートポンプエアコン (マルチ型)	室外機：8HP 冷暖切替タイプ 冷房能力：22.4kW 暖房能力：25.0kW	3	200	6.04/5.53	1	2F：屋上	参考型式：CU-P224UX6	GHP-2	ガスヒートポンプエアコン (マルチ型)	室外機：25HP 冷暖切替タイプ 冷房能力：71.0kW 暖房能力：80.0kW ガス消費量 冷房：63.3kW 暖房：59.3kW	3	200	1.51/0.775	1	2F：屋上	参考型式：U-GHP710A1R
EHP3-1	空冷ヒートポンプエアコン (マルチ型)	室内機：天井カセット(4方向吹) 冷房能力：5.6kW 暖房能力：6.3kW	1	100	0.025/0.025	4	2F：会議室(食堂)	参考型式：CS-P56U6U	GHP2-1	ガスヒートポンプエアコン (マルチ型)	室内機：天井カセット(4方向吹) 冷房能力：8.0kW 暖房能力：9.0kW	1	200	0.04/0.04	3	1F：コンテナ室	参考型式：S-GP80UA1
EHP-4	空冷ヒートポンプエアコン (ベアタイプ)	天井カセット型(2方向吹) 冷房能力：4.5kW 暖房能力：5.0kW	3	200	1.03/1.1	1	1F：調理員用通路(2)	参考型式：PA-P50L7GNC	GHP2-2	ガスヒートポンプエアコン (マルチ型)	室内機：天井カセット(4方向吹) 冷房能力：5.6kW 暖房能力：6.3kW	1	200	0.025/0.025	4	1F：洗浄室	参考型式：S-GP56UA1
EHP-5	空冷ヒートポンプエアコン (ベアタイプ)	壁掛型 冷房能力：3.6kW 暖房能力：4.0kW	3	200	0.845/0.96	1	1F：残菜庫 1F：廃棄庫	参考型式：PA-P40K7GC	GHP2-3	ガスヒートポンプエアコン (マルチ型)	室内機：天井カセット(4方向吹) 冷房能力：4.5kW 暖房能力：5.0kW	1	200	0.02/0.02	1	1F：前室(2)	参考型式：S-GP45UA1
EHP-6	空冷ヒートポンプエアコン (ベアタイプ)	天井カセット型(4方向吹),中温用 冷房能力：11.6kW 暖房能力：13.2kW	3	200	3.76/2.88	1	1F：納米庫	参考型式： PA-P140U7MNC	GHP2-4	ガスヒートポンプエアコン (マルチ型)	室内機：天井カセット(4方向吹) 冷房能力：2.8kW 暖房能力：3.2kW	1	200	0.02/0.02	1	1F：配送風除室 1F：前室(3)	参考型式：S-GP28UA1
EHP-7	空冷ヒートポンプエアコン (ツインタイプ)	天井カセット型(4方向吹),中温用 冷房能力：13.6kW 暖房能力：14.0kW	3	200	4.3/2.7	1	1F：和入物室	参考型式： PA-P160U7MDNC	GHP2-5	ガスヒートポンプエアコン (マルチ型)	室内機：天井カセット(2方向吹) 冷房能力：8.0kW 暖房能力：9.0kW	1	200	0.005/0.005	1	1F：コンテナ室	参考型式：S-GP80LA1
									GHP2-6	ガスヒートポンプエアコン (マルチ型)	室内機：ビルトインカセット型 冷房能力：9.0kW 暖房能力：10.0kW 送風量 1,380CMH×80pa	1	200	0.1/0.1	2	1F：コンテナ室	参考型式：S-GP90FA1
									GHP-3	ガスヒートポンプエアコン (マルチ型)	室外機：16HP 冷暖切替タイプ 冷房能力：45.0kW 暖房能力：50.0kW ガス消費量 冷房：36.4kW 暖房：34.9kW	3	200	1.14/0.51	1	2F：屋上	参考型式：U-GHP450A1R

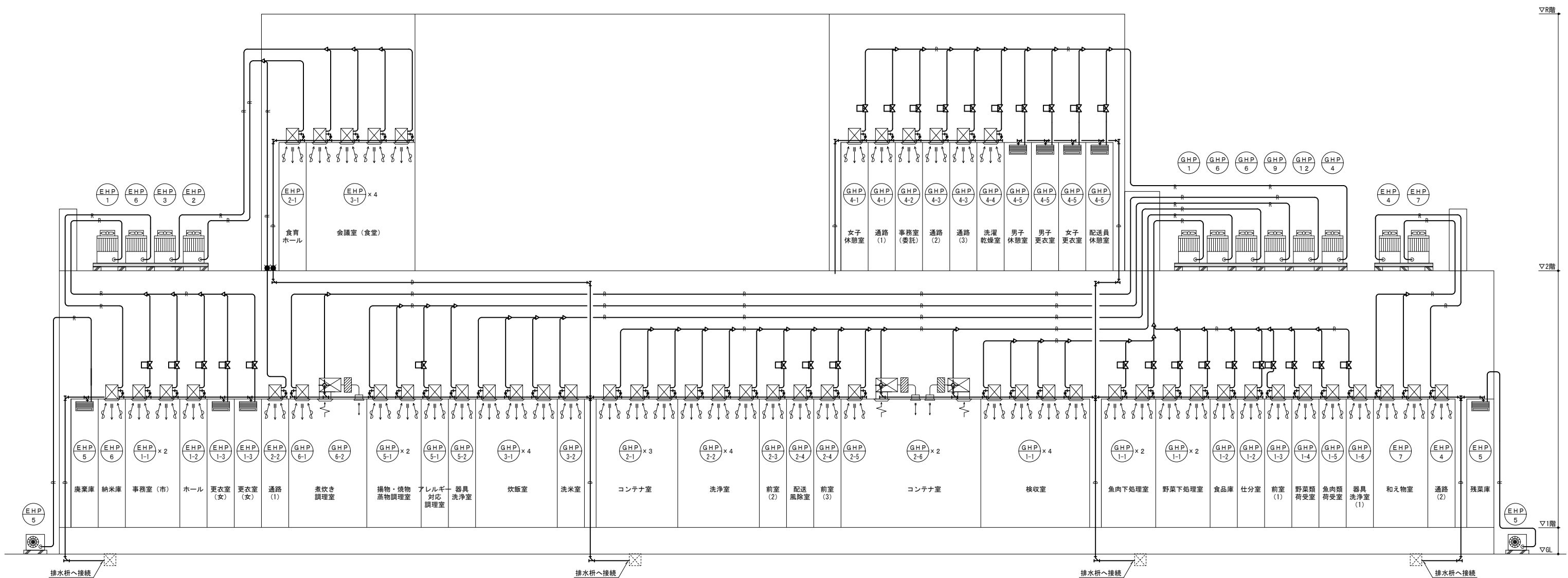
(注記) 備考の機器型番は参考とし、同等品以上とする。

空調機器表 (3)

記号	名称	仕様	相 φ	電 源 V	定格電力 Kw	台数	設置場所	備考	記号	名称	仕様	相 φ	電 源 V	定格電力 Kw	台数	設置場所	備考
GHP3-1	ガスヒートポンプエアコン (マルチ型)	室内機：天井カセット (4方向吹) 冷房能力：9.0kW 暖房能力：10.0kW	1	200	0.085/0.08	4	1F:炊飯室	参考型式：S-GP90UA1									
GHP3-2	ガスヒートポンプエアコン (マルチ型)	室内機：天井カセット (2方向吹) 冷房能力：7.1kW 暖房能力：8.0kW	1	200	0.035/0.035	1	1F:洗米室	参考型式：S-GP71UA1									
GHP-4	ガスヒートポンプエアコン (マルチ型)	室外機：16HP 冷暖切替タイプ 冷房能力：45.0kW 暖房能力：50.0kW ガス消費量 冷房：36.4kW 暖房：34.9kW	3	200	1.14/0.51	1	2F:屋上	参考型式：U-GHP450A1R									
GHP4-1	ガスヒートポンプエアコン (マルチ型)	室内機：天井カセット (4方向吹) 冷房能力：5.6kW 暖房能力：6.3kW	1	200	0.025/0.025	1	2F:女子休憩室 2F:通路 (1)	参考型式：S-GP56UA1									
GHP4-2	ガスヒートポンプエアコン (マルチ型)	室内機：天井カセット (4方向吹) 冷房能力：3.6kW 暖房能力：4.2kW	1	200	0.02/0.02	1	2F:事務室 (委託)	参考型式：S-GP36UA1									
GHP4-3	ガスヒートポンプエアコン (マルチ型)	室内機：天井カセット (2方向吹) 冷房能力：5.6kW 暖房能力：6.3kW	1	200	0.03/0.03	1	2F:通路 (2) 2F:通路 (3)	参考型式：S-GP56LA1									
GHP4-4	ガスヒートポンプエアコン (マルチ型)	室内機：天井カセット (2方向吹) 冷房能力：2.2kW 暖房能力：2.5kW	1	200	0.025/0.025	1	2F:洗濯乾燥室	参考型式：S-GP22LA1									
GHP4-5	ガスヒートポンプエアコン (マルチ型)	室内機：壁掛型 冷房能力：2.8kW 暖房能力：3.2kW	1	200	0.019/0.019	1	2F:男子休憩室 2F:男子更衣室 2F:女子更衣室 2F:配送員休憩室	参考型式：S-GP28KA1									
GHP-5	ガスヒートポンプエアコン (マルチ型)	室外機：10HP 冷暖切替タイプ 冷房能力：28.0kW 暖房能力：31.5kW ガス消費量 冷房：30.2kW 暖房：26.5kW	3	200	0.65/0.41	1	2F:屋上	参考型式：U-GHP280A1R									
GHP5-1	ガスヒートポンプエアコン (マルチ型)	室内機：天井カセット (4方向吹) 冷房能力：9.0kW 暖房能力：10.0kW	1	200	0.085/0.08	2	1F:揚物・焼物・蒸物調理室 1F:7LH*対応調理室	参考型式：S-GP90UA1									
GHP5-2	ガスヒートポンプエアコン (マルチ型)	室内機：天井カセット (4方向吹) 冷房能力：3.6kW 暖房能力：4.2kW	1	200	0.02/0.02	1	1F:器具洗浄室	参考型式：S-GP36UA1									
GHP-6	ガスヒートポンプエアコン (マルチ型)	室外機：10HP 冷暖切替タイプ 冷房能力：28.0kW 暖房能力：31.5kW ガス消費量 冷房：30.2kW 暖房：26.5kW	3	200	0.65/0.41	1	2F:屋上	参考型式：U-GHP280A1R									
GHP6-1	ガスヒートポンプエアコン (マルチ型)	室内機：天井カセット (4方向吹) 冷房能力：16.0kW 暖房能力：18.0kW	1	200	0.11/0.105	1	1F:煮炊き調理室	参考型式：S-GP160UA1									
GHP6-2	ガスヒートポンプエアコン (マルチ型)	室内機：ビルトインカセット型 冷房能力：16.0kW 暖房能力：18.0kW 送風量 2.400CMH×80pa	1	200	0.235/0.235	1	1F:煮炊き調理室	参考型式：S-GP160LA1									

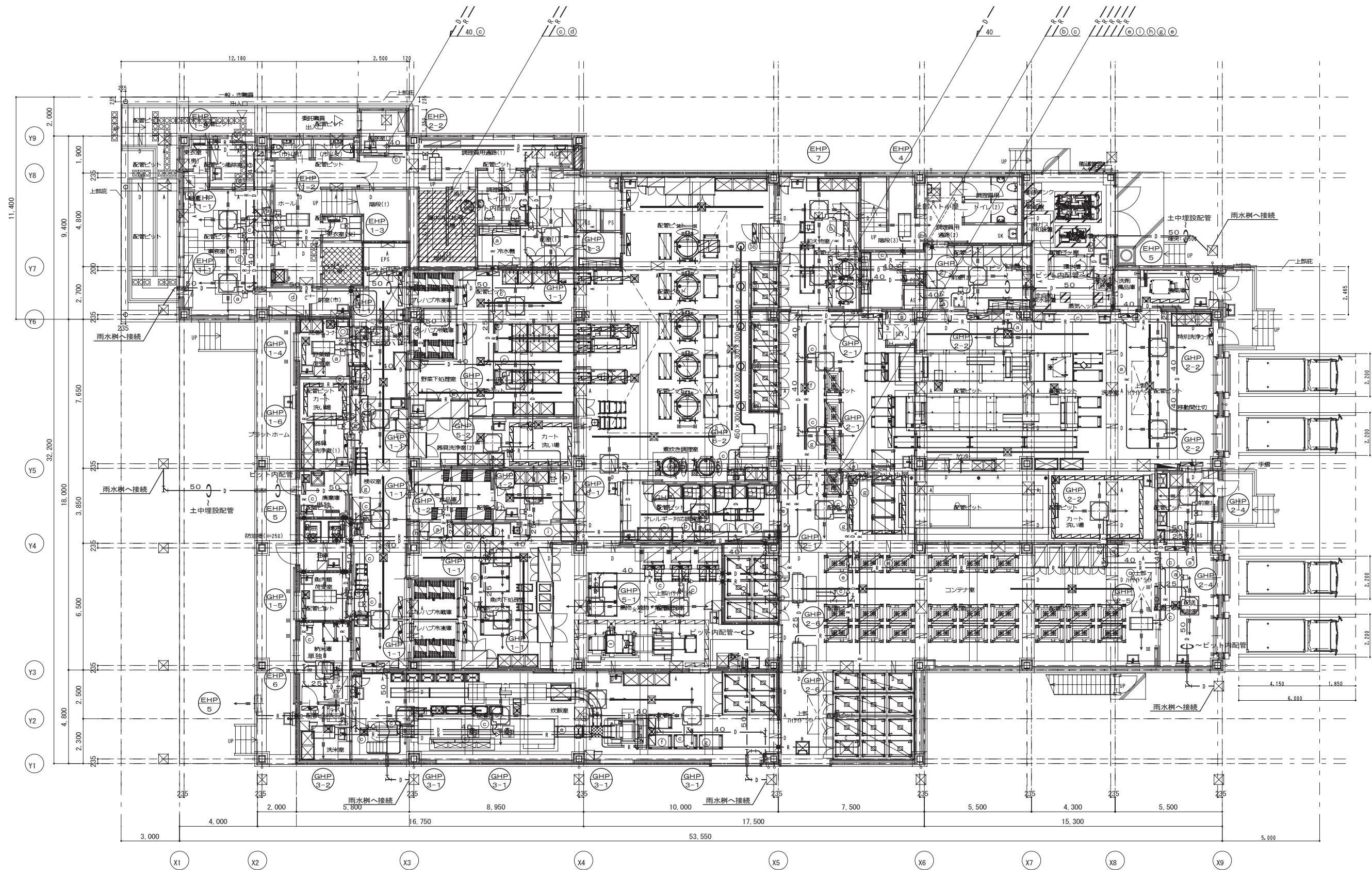
(注記) 1、カセット形室内機は昇降パネルとし抗菌加工ロングライフフィルター付とする。又、ドレンアップ機能付。
 2、室内機は液晶ワイヤードリモコンとする。
 3、室外機～室内機間の渡り配線 (集中リモコン含む) ・ (冷媒巻込み) 及びリモコン用配管配線は本工事。
 (室外機・室内機への一次電源配線及び配管は電気工事)
 4、空調機器は、高効率タイプ・インバーター制御機器とする、又室外機は標準仕様とする。
 5、冷媒は、新冷媒対応機種とする。
 6、電気容量は、参考値とする。
 7、パッケージエアコンの能力表示は、JIS条件値とする。能力は定格値を示す。
 8、パッケージ型空調機・全熱交換機の防振吊金物 (ゴム) は、4点吊り以上とする。
 9、2階室外機置場のH鋼 (200×200×8溶融亜鉛メッキ仕上げ) は本工事、コンクリート基礎は建築工事とする。
 10、室外機はスプリング防振架台、室内機はスプリング防振吊り金物とする。
 11、室内機は外部運転信号接点付とする。

(注記) 備考の機器型番は参考とし、同等品以上とする。



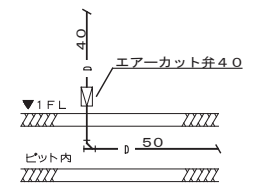
空調配管設備 系統図 S=N, S

注記) 1) 図中の ■ は、防火区画貫通処理箇所を示す。
 2) 図中の ⊠ は、漏えい遮断弁キットを示す。



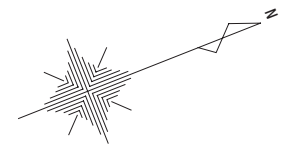
GHP・GHP 冷媒管径表(参考)

	液管(φ)	ガス管(φ)
①	6.35	12.7
②	9.52	12.7
③	9.52	15.88
④	9.52	19.05
⑤	9.52	22.22
⑥	12.7	25.4
⑦	12.7	28.58
⑧	15.88	28.58
⑨	19.05	31.75



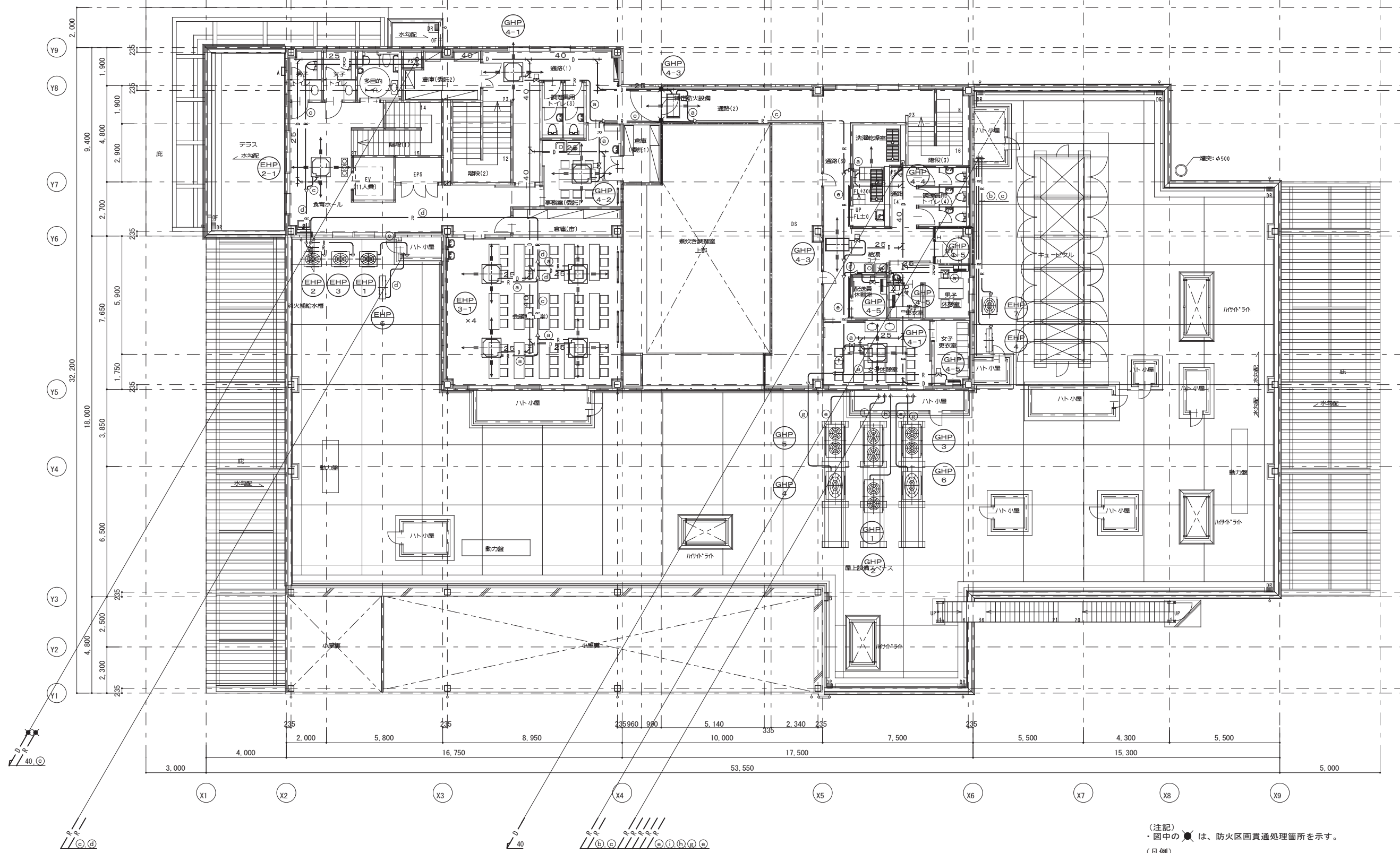
(注記)
 図中の●は、防火区画貫通処理箇所を示す。

(凡例)
 室外機
 漏えい遮断弁キット



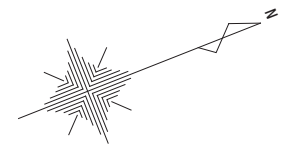
GHP・GHP 冷媒管径表(参考)

	液管(φ)	ガス管(φ)
Ⓐ	6.35	12.7
Ⓑ	9.52	12.7
Ⓒ	9.52	15.88
Ⓓ	9.52	19.05
Ⓔ	9.52	22.22
⓫	12.7	25.4
⓬	12.7	28.58
⓭	15.88	28.58
⓮	19.05	31.75



(注記)
 図中の●は、防火区画貫通処理箇所を示す。

(凡例)
 室外機
 漏えい遮断弁キット



機器表(1)

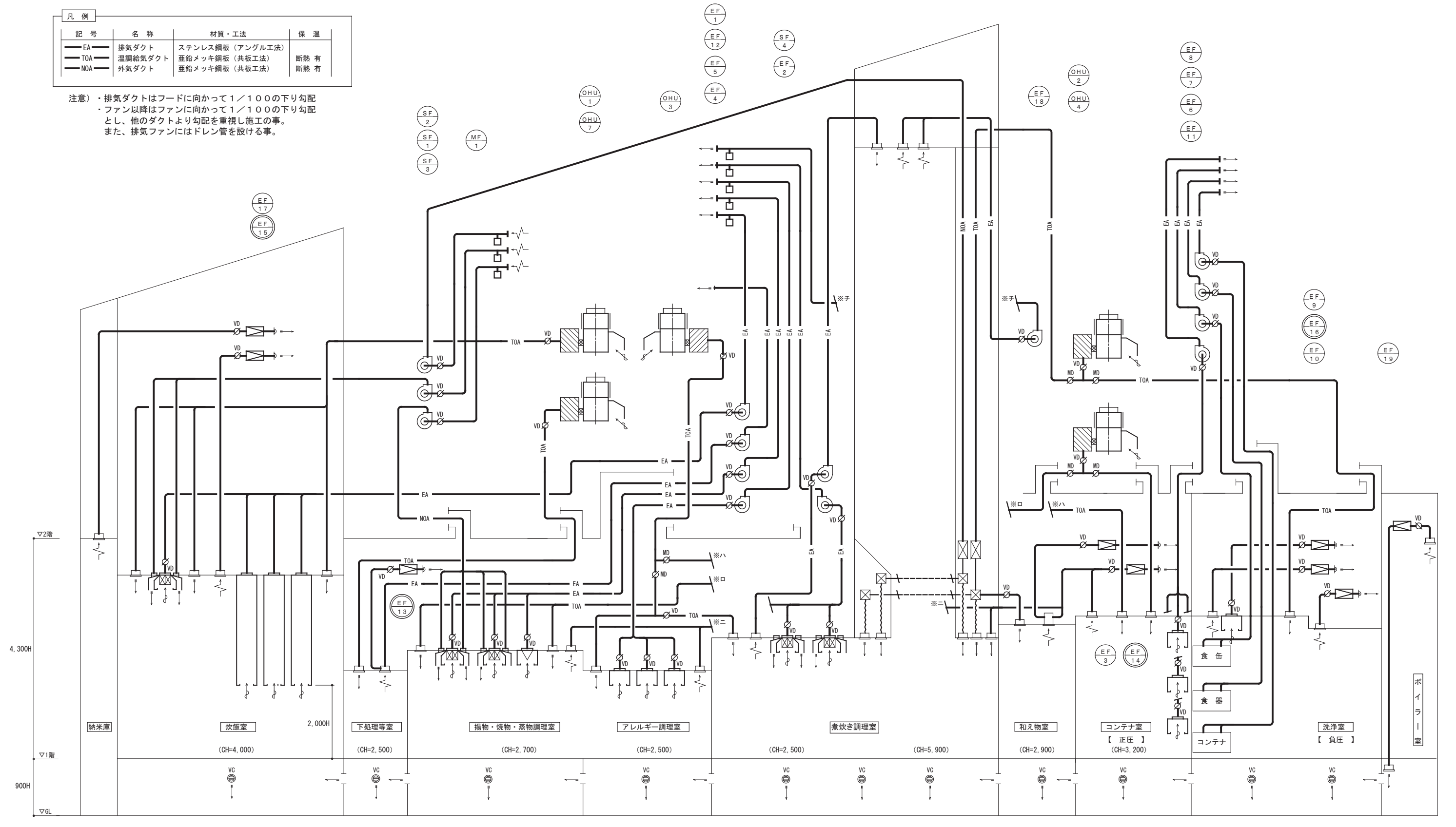
記号	名称	仕様	相電	電源	定格電力	台数	設置場所	備考	記号	名称	仕様	相電	電源	定格電力	台数	設置場所	備考
			V	V	Kw							V	V	Kw			
SF-1	給気ファン (炊飯室)	屋外型 片吸込シロッコファン(流体温度:0~40) #4x17,000CMHx400pa スプリング防振架台	3	200	5.5	1	屋上	コンクリート基礎建築工事	EF-8	排気ファン (洗浄室・コフシステム)	屋外型 片吸込シロッコファン(流体温度:0~80) #2x2,540CMHx100pa スプリング防振架台共	3	200	0.75	1	屋上	コンクリート基礎建築工事
SF-2	給気ファン (煮炊き調理室)	屋外型 片吸込シロッコファン(流体温度:0~40) #4x22,500CMHx600pa スプリング防振架台	3	200	11.0	1	屋上	コンクリート基礎建築工事	EF-9	排気ファン (洗浄室・ドア洗浄器)	ストレートシロッコファン(厨房用),ドレン付 1,100CMHx100pa 吊スプリング防振架台	1	100	0.3	1	天井内	参考型式:BFS-100SXA2
SF-3	給気ファン (揚物・焼物・蒸物調理室)	屋外型 片吸込シロッコファン(流体温度:0~40) #3x10,500CMHx400pa スプリング防振架台	3	200	3.7	1	屋上	コンクリート基礎建築工事	EF-10	排気ファン (洗浄室・特別洗浄コーナー)	ストレートシロッコファン(厨房用)ドレン付 400CMHx100pa 吊スプリング防振架台共	1	100	0.1	1	天井内	参考型式:BFS-50SXA2
SF-4	給気ファン (煮炊き調理室) (会議室窓デフロスト用)	屋外型 片吸込シロッコファン(流体温度:0~40) #1x1,200CMHx150pa スプリング防振架台	3	200	0.75	1	屋上	コンクリート基礎建築工事	EF-11	排気ファン (コフ室・フードx3)	屋外型 片吸込シロッコファン(流体温度:0~80) #3x7,500x150pa スプリング防振架台共	3	200	2.2	1	屋上	コンクリート基礎建築工事
EF-1	排気ファン (炊飯室)	屋外型 片吸込シロッコファン(流体温度:0~80) #5x27,900CMHx250pa スプリング防振架台共	3	200	11.0	1	屋上	コンクリート基礎建築工事	EF-12	排気ファン (下処理室等)	屋外型 片吸込シロッコファン(流体温度:0~40) #2x3,840CMHx150pa スプリング防振架台共	3	200	1.5	1	屋上	コンクリート基礎建築工事
EF-2	排気ファン (煮炊き調理室) (回転釜x2)	屋外型 片吸込シロッコファン(流体温度:0~80) #3x7,200CMHx250pa スプリング防振架台共	3	200	2.2	1	屋上	コンクリート基礎建築工事	EF-13	排気ファン (下処理室等24時間)	ストレートシロッコファン,消音型,耐湿タイプ,ドレン付き #1x260CMHx150pa 吊スプリング防振架台,たわみ継手共	1	100	0.0435	1	天井内	参考型式:BFS-30SYA2
EF-3	排気ファン (和食物室)	ストレートシロッコファン(厨房用) 1,000CMHx100pa,ドレン付 吊スプリング防振架台共	1	100	0.3	1	天井内	参考型式:BFS-100SXA2	EF-14	排気ファン (衛生区域24時間)	ストレートシロッコファン,消音型,耐湿タイプ,ドレン付き 630CMHx150pa 吊スプリング防振架台,たわみ継手共	1	100	0.155	1	天井内	参考型式:BFS-80SYA2
EF-4	排気ファン (アルミ対応調理室)	屋外型 片吸込シロッコファン(流体温度:0~80) #2x2,700CMHx250pa スプリング防振架台	3	200	0.75	1	屋上	コンクリート基礎建築工事	FE-15	排気ファン (炊飯室24時間)	ストレートシロッコファン,消音型,耐湿タイプ,ドレン付き (130)CMHx150pa 吊スプリング防振架台,たわみ継手共	1	100	0.0435	1	天井内	参考型式:BFS-30SYA2
EF-5	排気ファン (揚物・焼物・蒸物調理室)	屋外型 片吸込シロッコファン(流体温度:0~80) #4x15,000CMHx250pa スプリング防振架台共	3	200	3.7	1	屋上	コンクリート基礎建築工事	EF-16	排気ファン (洗浄室24時間)	ストレートシロッコファン,消音型,耐湿タイプ,ドレン付き 180CMHx150pa 吊スプリング防振架台,たわみ継手共	1	100	0.0435	1	天井内	参考型式:BFS-30SYA2
EF-6	排気ファン (洗浄室・食器洗浄器)	屋外型 片吸込シロッコファン(流体温度:0~80) #2x3,280CMHx100pa スプリング防振架台共	3	200	0.75	1	屋上	コンクリート基礎建築工事	EF-17	排気ファン (納米庫)	ストレートシロッコファン,消音型,耐湿タイプ,ドレン付き 250CMHx100pa 吊スプリング防振架台,たわみ継手共 サーモスッチ(電気へ供給)共	1	100	0.0435	1	天井内	参考型式:BFS-30SYA2 参考型式:FS-10HE3(5m)
EF-7	排気ファン (洗浄室・食器洗浄器)	屋外型 片吸込シロッコファン(流体温度:0~80) #2x3,280CMHx100pa スプリング防振架台共	3	200	0.75	1	屋上	コンクリート基礎建築工事	EF-18	排気ファン (煮炊き調理室) (回転釜x5)	屋外型 片吸込シロッコファン(流体温度:0~80):インバーター対応型 #5x(24,640~9,200)CMHx200pa スプリング防振架台共	3	200	5.5	1	屋上	コンクリート基礎建築工事

機器表 (2)

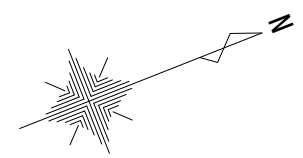
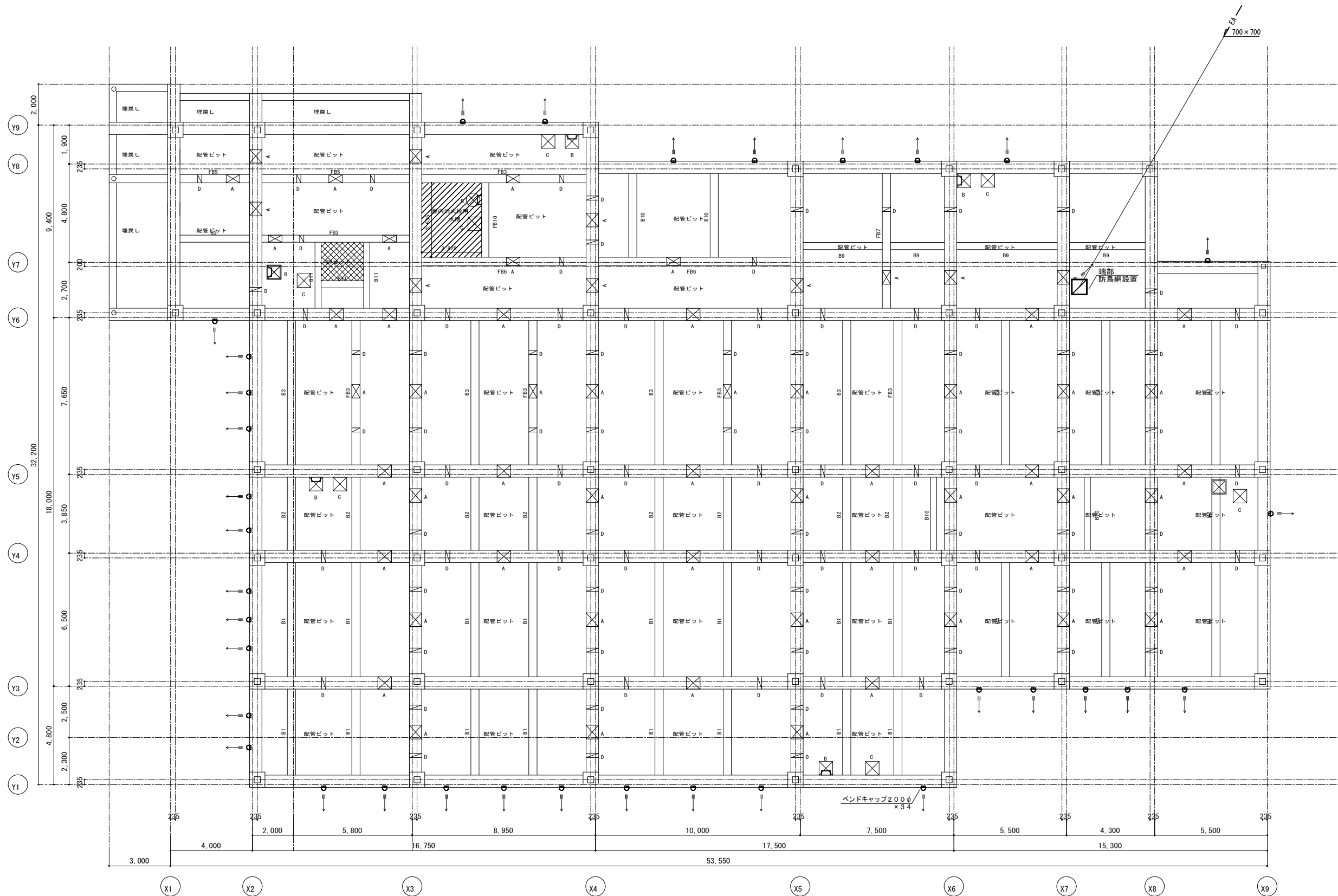
記号	名称	仕様	相電	電源	定格電力	台数	設置場所	備考	記号	名称	仕様	相電	電源	定格電力	台数	設置場所	備考	
			φ	V	Kw							φ	V	Kw				
EF-19	排気ファン (ボイラー室)	ストレートシロッコファン,天井吊型,消音型 (No2×4)×10,700CMH×150pa 吊スプリング防振架台,たわみ継手共	3	200	3.5	1	ボイラー室 (ピット内へ排気)	参考型式: BFS-1000TU	F-14	天井扉	24h換気機能付き ブラシレスモーター 300(10)CMH×50pa SUS製深型フードベンドキャップ(防虫網付),24Hスイッチ共	1	100	9W	1	2F洗濯乾燥室	参考型式: VD-20ZVC7	
EF-20	排気ファン (コンテナ室天井内)	産業用有圧換気扇,低騒音型,ステンレス製,排気タイプ 600φ×9,600CMH×100pa SUS製ウエザーカバー600φ用(防鳥網)、取付枠、風圧シャッター共	3	200	0.545	2	屋上,排気ボックス内	参考型式: EG-60FTX2 要領図参照	F-15	天井扉	24h換気機能付き インテリアパネル バイブファン 75φ×40(10)CMH×8pa SUS製深型フードベンドキャップ(防虫網付),24Hスイッチ共	1	100	4.1W	1	1F:更衣室(男)	参考型式: V-07PXL D3	
F-1	天井扉	DCブラシレスモーター 80CMH×30pa SUS製深型フードベンドキャップ(防虫網付)	1	100	2.5W	1	1F:洗剤備品庫 1F:前室(1) 2F:倉庫(委1) 2F:倉庫(委2)	参考型式: VD-10ZVC7	F-16	天井扉	台所用,グリル金属製 DCグラミレスモーター 100φ×50CMH×50pa	1	100	4.1W	1	1F:事務室(市) 2F:事務室(委)	参考型式: VD-13VY1	
F-2	天井扉	DCブラシレスモーター 120CMH×30pa SUS製深型フードベンドキャップ(防虫網付)	1	100	3.3W	1	1F:前室(2)左	参考型式: VD-13ZVC7	HEA-11	全熱交換機	天井埋込型 24h換気機能付き 460(30)CMH×150pa 天吊防振吊金物,コントロールスイッチ, SUS製深形フードベンドキャップ(2ヶ)共	1	100	210W	1	1F:事務室(市)	参考型式: LGH-N50RX4	
F-3	天井扉	DCブラシレスモーター 130CMH×30pa SUS製深型フードベンドキャップ(防虫網付)	1	100	5W	1	2F:倉庫(市)	参考型式: VD-15ZVC7	HEA-12	全熱交換器	天井埋込型 24h換気機能付き 430(30)CMH×150pa 天吊防振吊金物,コントロールスイッチ, SUS製深形フードベンドキャップ(2ヶ)共	1	100	315W	2	2F:会議室	参考型式: LGH-N50RX4	
F-4	天井扉	DCブラシレスモーター 260CMH×50pa SUS製深型フードベンドキャップ(防虫網付)	1	100	7W	2	1F:前室(3),残菜庫 1F:調理員トイレ(1) 2F:調理員トイレ(3)(4) 1F:前室(2)	参考型式: VD-18ZVC7	HEA-13	全熱交換器	天井埋込型 24h換気機能付き 180(20)CMH×150pa 天吊防振吊金物,コントロールスイッチ, SUS製深形フードベンドキャップ(2ヶ)共	1	100	120W	1	2F:事務室(委)	参考型式: LGH-N15RX4	
F-5	天井扉	DCブラシレスモーター 370CMH×50pa SUS製深型フードベンドキャップ(防虫網付)	1	100	9W	1	1F:調理員トイレ(2)	参考型式: VD-20ZAVC7	MF-1	中性能フィルターユニット	屋外設置型,処理風量:50,000m3/h フィルターボックス:ガルバリウム鋼板製 プレフィルター:重量法85%以上,中性能フィルター:比色法90%以上 参考寸法:5000×2000×2200H	-	-	-	1	屋上	コンクリート基礎建築工事	
F-6	天井扉	インテリアパネル バイブファン 100φ×100CMH×9pa SUS製深型フードベンドキャップ(防虫網付)	1	100	2W	2	1F:事務員トイレ (市男・女) 3 2F:男・女・多目的 トイレ	参考型式: V-08PX D8										
F-11	天井扉	24h換気機能付き DCブラシレスモーター 50(10)CMH×30pa SUS製深型フードベンドキャップ(防虫網付),24Hスイッチ共	1	100	2.5W	1	1F:更衣室(女) 2F:配達員休憩室 2F:男子更衣室	参考型式: VD-10ZVC7										
F-12	天井扉	24h換気機能付き DCブラシレスモーター 110(10)CMH×40pa SUS製深型フードベンドキャップ(防虫網付),24Hスイッチ共	1	100	3.3W	1	2F:男子休憩室 2F:女子更衣室	参考型式: VD-13ZVC7										
F-13	天井扉	24h換気機能付き DCブラシレスモーター 250(20)CMH×50pa SUS製深型フードベンドキャップ(防虫網付),24Hスイッチ共	1	100	7W	1	2F:女子休憩室	参考型式: VD-18ZVC7										

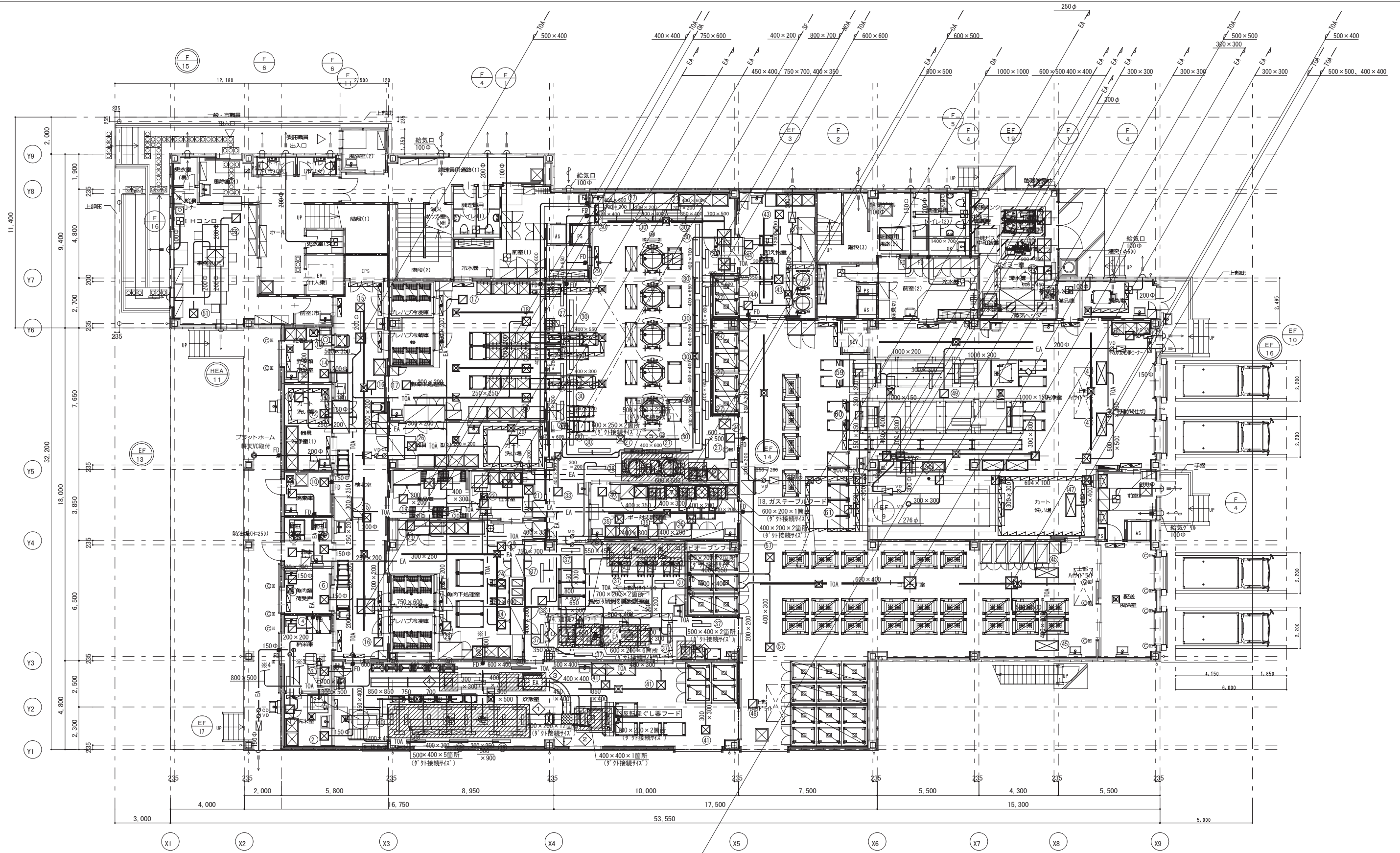
凡例			
記号	名称	材質・工法	保温
EA	排気ダクト	ステンレス鋼板 (アングル工法)	
TOA	温調給気ダクト	垂鉛メッキ鋼板 (共板工法)	断熱 有
NOA	外気ダクト	垂鉛メッキ鋼板 (共板工法)	断熱 有

注意) ・排気ダクトはフードに向かって1/100の下り勾配
 ・ファン以降はファンに向かって1/100の下り勾配
 とし、他のダクトより勾配を重視し施工の事。
 また、排気ファンにはドレン管を設ける事。



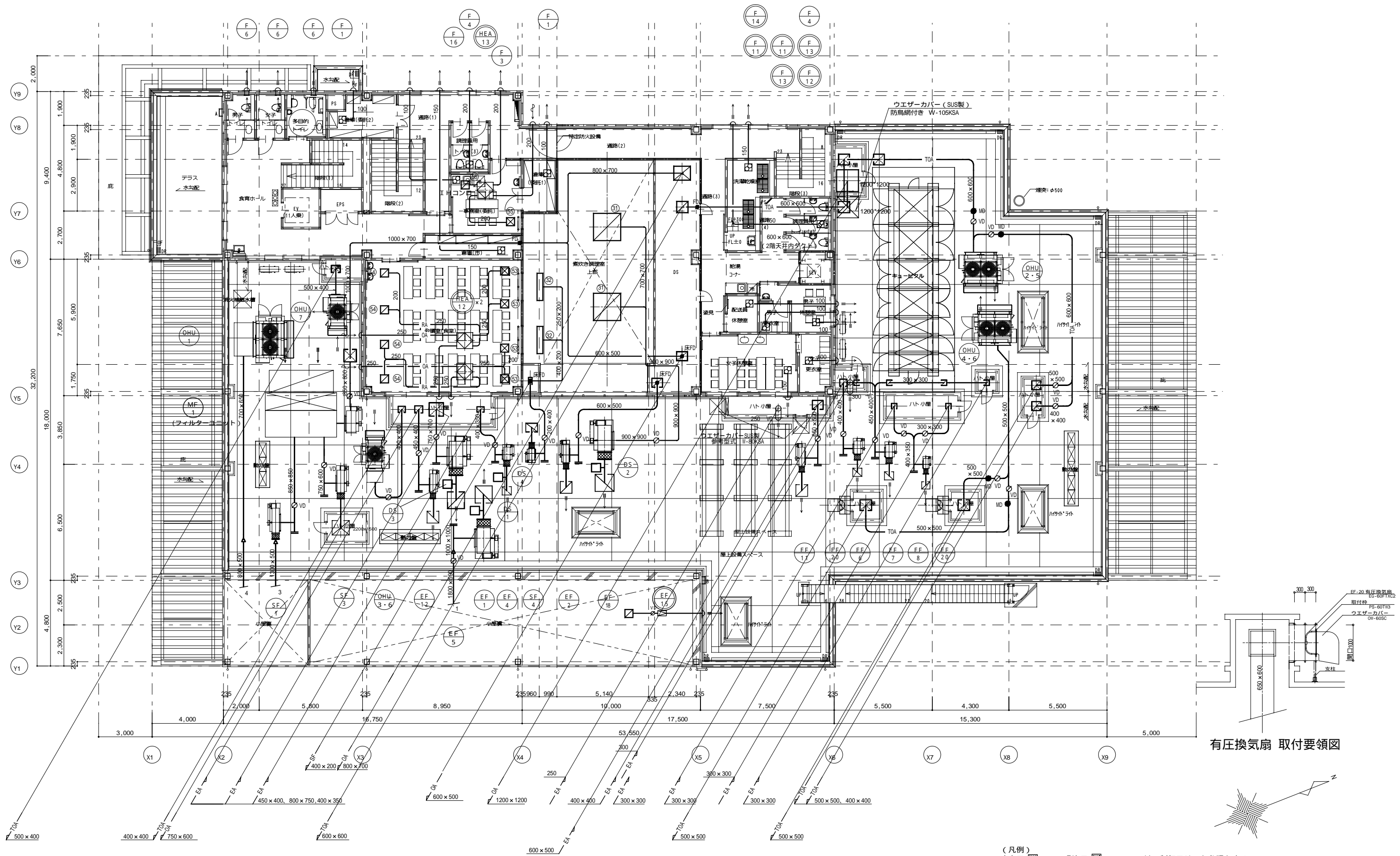
空調・換気設備 系統図 S=N, S





700×700
(ピット内へ吹き出し)

(凡例)
吹出口 \square No. 吸込口 \square No. No. は、制気口リスト参照とする。



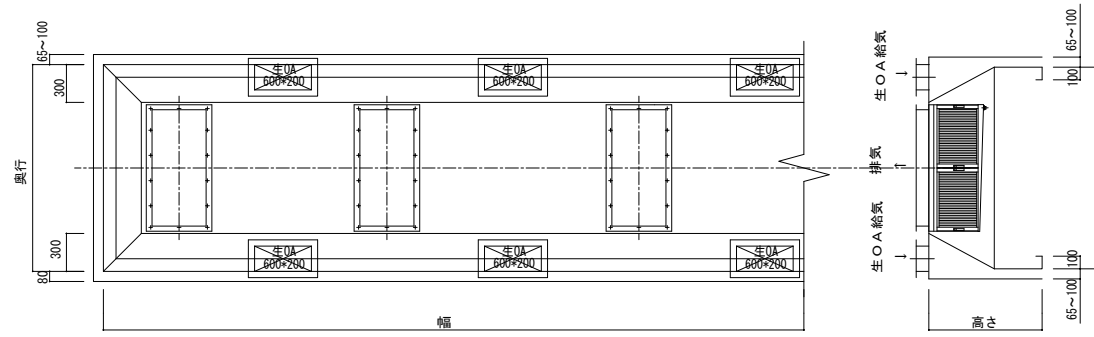
有圧換気扇 取付要領図

(凡例)
吹出口 □ No, 吸込口 □ NoのNoは、制気口リスト参照とする。

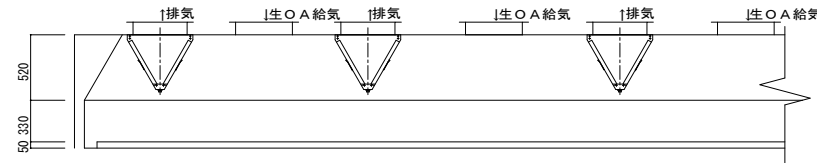
制気口リスト

記号	階、部屋名	種別	器具名、サイズ	風量 m ³ /h	数量	BOXサイズ	備考	記号	階、部屋名	種別	器具名、サイズ	風量 m ³ /h	数量	BOXサイズ	備考
①	洗米庫	EA	SL(S付) 200×200	170(20)	1	300×300×300H		③⑥	アレルギー室	24hEA	SL(S付) 200×200	(20)	1	300×300×300H	
②	洗米庫	TOA	VHS 200×200	170	1	400×400×400H	結露防止型 内貼り GW25mm	③⑦	揚物・焼物・蒸物調理室	TOA	VHS 200×700	563	8	400×900×400H	OHU-2系統 結露防止型 内貼り GW25mm
③	納米室	TOA	VHS 250×250	250	1	450×450×450H	結露防止型 内貼り GW25mm	③⑧	揚物・焼物・蒸物調理室	24hEA	SL(S付) 200×200	(20)	1	300×300×300H	
④	納米室	EA	SL(S付) 300×300	250(20)	1	400×400×300H		③⑨	炊飯室	TOA	VHS 150×1500	1100	3	350×1700×500H	OHU-1系統 結露防止型 内貼り GW25mm
		単独EA	同上兼用	250			単独排気 EF-17 系統	④⑩	炊飯室	TOA	VHS 250×1000	1100	4	450×1200×500H	OHU-1系統 結露防止型 内貼り GW25mm
⑤	魚肉荷受室	EA	SL(S付) 200×200	90(10)	1	300×300×300H									
⑥	魚肉荷受室	TOA	VHS 200×200	90	1	400×400×350H	結露防止型 内貼り GW25mm	④①	炊飯室	TOA	VHS 600×600	1100	3	800×800×500H	OHU-1系統 結露防止型 内貼り GW25mm
⑦	油庫	EA	SL(S付) 200×200	100(10)	1	300×300×300H		④②	炊飯室(2F天井)	24hEA	SL(S付) 200×200	(130)	1	300×300×300H	
⑧	油庫	TOA	VHS 200×200	100	1	400×400×350H	結露防止型 内貼り GW25mm	④③	和え物室	TOA	VHS 350×350	500	2	550×550×400H	OHU-2系統 結露防止型 内貼り GW25mm
⑨	廃棄庫	EA	SL(S付) 250×250	90(10)	1	300×300×300H		④④	和え物室	EA	SL(S付) 350×350	500(30)	2	400×400×400H	
⑩	廃棄庫	TOA	VHS 200×200	90	1	400×400×350H	結露防止型 内貼り GW25mm	④⑤	コンテナ室	TOA	VHS 1200×500	2250	2	1400×700×500H	OHU-4(6)系統 結露防止型 内貼り GW25mm
⑪	カート器具洗浄室	EA	SL(S付) 400×200	330(10)	1	500×300×350H		④⑥	コンテナ室	24hEA	SL(S付) 250×250	(270)	1	350×350×300H	
⑫	カート器具洗浄室	TOA	VHS 250×250	330	1	450×450×450H	結露防止型 内貼り GW25mm	④⑦	洗浄室	TOA	VHS 500×1200	2780	3	550×550×450H	OHU-5(2)系統 結露防止型 内貼り GW25mm
⑬	野菜類荷受室	EA	SL(S付) 200×200	110(10)	1	300×300×300H		④⑧	洗浄室(特別洗浄コーナー)	EA	SL(S付) 300×300	400	1	400×400×350H	
⑭	野菜類荷受室	TOA	VHS 200×200	110	1	400×400×450H	結露防止型 内貼り GW25mm	④⑨	洗浄室	24hEA	SL(S付) 200×200	(130)	1	300×300×300H	
⑮	検収室	EA	SL(S付) 300×300	455(25)	2	400×400×450H		⑤⑩	ボイラー室	EA	SL(S付) 700×700	3567	3		ダクト本体に上向きに取付
⑯	検収室	TOA	VHS 300×300	455	2	500×500×450H	結露防止型 内貼り GW25mm								
⑰	野菜下処理室	EA	SL(S付) 300×300	405(25)	2	400×400×300H		⑤①	1階 事務室(市)	SA	VHS 300×300	460(30)	1	500×500×450H	結露防止型 内貼り GW25mm
⑱	野菜下処理室	TOA	VHS 250×250	270	3	450×450×400H	結露防止型 内貼り GW25mm	⑤②	1階 事務室(市)	EA	SL(S付) 300×300	460(30)	1	400×400×350H	
⑲	食品庫	EA	SL(S付) 200×200	130(10)	1	300×300×300H		⑤③	2階 会議室	SA	VHS 200×200	215(15)	4	400×400×350H	結露防止型 内貼り GW25mm
⑳	食品庫	TOA	HS 300×300	130	1	400×400×450H	結露防止型 内貼り GW25mm	⑤④	2階 会議室	EA	SL(S付) 200×200	215(15)	4	400×400×350H	
								⑤⑤	2階 事務室(委託)	SA	VHS 200×200	110	1	400×400×450H	結露防止型 内貼り GW25mm
㉑	仕分室	EA	SL(S付) 200×200	130(10)	1	300×300×300H									
㉒	仕分室	TOA	VHS 200×200	130	1	400×400×350H	結露防止型 内貼り GW25mm	⑤⑥	2階 事務室(委託)	EA	SL(S付) 200×200	180(10)	1	300×300×300H	
㉓	魚肉下処理室	EA	SL(S付) 300×300	360(25)	2	400×400×300H		⑤⑦	コンテナ室	TOA	VHS 900×500	1920	2	1100×700×500H	OHU-3(6)結露防止内貼GW25mm
㉔	魚肉下処理室	TOA	VHS 250×250	240	3	450×450×400H	結露防止型 内貼り GW25mm								
㉕	器具洗浄室(2)	EA	SL(S付) 250×250	300(20)	1	350×350×300H		⑤⑧	煮炊き調理室	SA	PK-CH #14	480	5	500×500×500H	
㉖	器具洗浄室(2)	TOA	VHS 250×250	300	1	450×450×400H	OHU-3系統 結露防止型 内貼り GW25mm	⑤⑨	コンテナ室	EA	SL(S付) 1000×300	1900	1	1200×500×500H	
㉗	煮炊き調理室	TOA	VHS 150×700	546	15	350×900×400H	OHU-2系統 結露防止型 内貼り GW25mm	⑥⑩	コンテナ室	EA	SL(S付) 1000×300	2200	1	1200×500×500H	
㉘	煮炊き調理室	TOA	VHS 300×850	840	1	400×1050×400H	OHU-3系統 結露防止型 内貼り GW25mm	⑥①	コンテナ室	EA	SL(S付) 1000×300	3400	1	1200×500×500H	
㉙	煮炊き調理室	OA	VHS 200×1700壁付	1040	1	400×1700×450H×1.5t	SF-2系統 結露防止型 内貼り GW25mm								
③①	煮炊き調理室	OA	VHS 200×1700	1040	14	400×1700×450H	SF-2系統 結露防止型 内貼り GW25mm								
③②	煮炊き調理室(2F天井)	EA	SL(S付) 1500×1500	11250	2	1700×1700×900H	EF-2系統 ヒーター付								
③③	煮炊き調理室(2F天井)	SA	BLT-1500	600	2	350×1700×400H	SF-4系統 デフロスト用 内貼り GW25mm								
③④	煮炊き調理室	EA	SL(S付) 500×500	1200	1	600×600×400H	SF-4系統 デフロスト用								
③⑤	煮炊き調理室	24hEA	SL(S付) 250×250	(230)	1	350×350×300H									
③⑥	アレルギー室	TOA	VHS 700×300	900	3	700×500×450H	OHU-3系統 結露防止型 内貼り GW25mm								

調理室ステンレスフード詳細図



※4. HFDは高温型

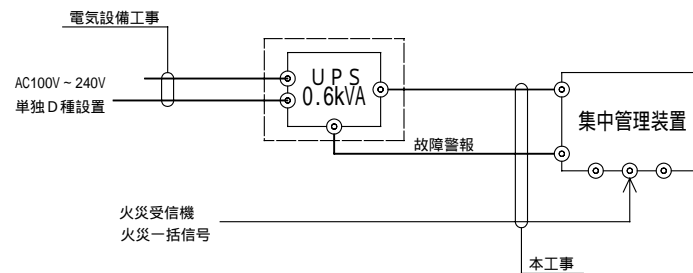
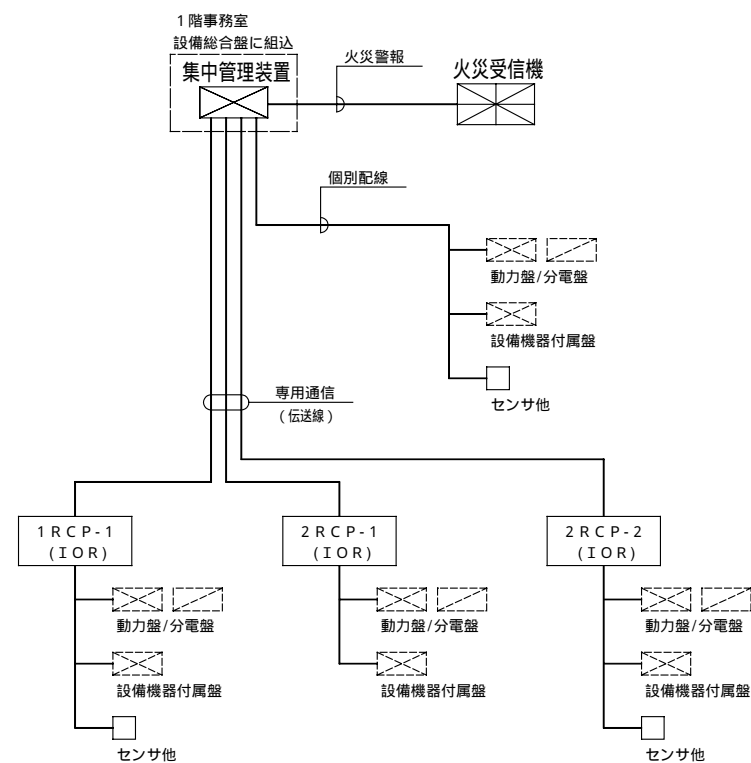


- ※1. フードを分割する際、回転釜の場合釜の調理面上部では行わない。
- ※2. フードの排水とグリースフィルターの排水は回転釜の排水溝に放流すること。
- ※3. フード内外板は結露防止ペフ貼りとする。
- ※4. HFDは高温型（110℃）の温度ヒューズを設置のこと

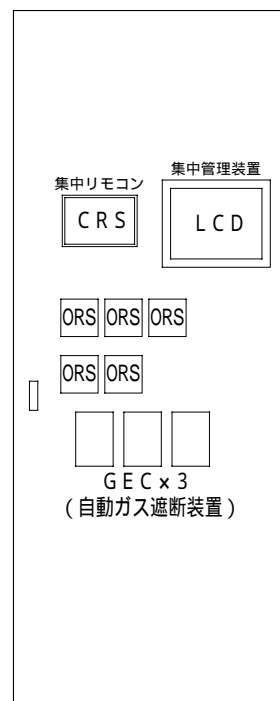
ステンレスフードリスト

番号	室名/厨房器具	フード表								グリースフィルター				備考			
		幅 (mm)	奥行 (mm)	高さ (mm) (FL+フード下端)	板厚 (mm)	排気風量 (m3/h)	生外気風量 (m3/h)	接続口 (箇所)	吹出口幅 (mm) ダクト接続口	台数	種類	型式	台数		風量 (m3/h/台)	圧力損失 (pa)	ファイヤー ガード
F. 炊飯室																	
①	8. 炊飯器	7,700 (7,900)	1,800 (2,000)	1,100 (FL+2,900)	1.5	20,000	13,700	12	100 600*200	1	2重フード	-	-	-	-	5: HFD	適宜、分割搬入とする。
②	11. 回転ほぐし器	2,000 (2,130)	1,500 (1,630)	1,900 (FL+2,100)	1.5	3,300	3,300	2	65 700*200	1	2重フード	-	-	-	-	-	
③	17. 釜洗浄器 入口	1,200	2,500	1,900 (FL+2,100)	1.5	3,300	-	-	-	1	1重フード	-	-	-	-	-	
④	17. 釜洗浄器 出口	1,200	1,000	1,900 (FL+2,100)	1.0	1,300	-	-	-	1	1重フード	-	-	-	-	-	
G. 煮炊調理																	
⑤	17. 回転釜*2台	3,600 (3,690)	1,500 (1,590)	600 (FL+1,900)	1.5	5,900	5,900	2	80 600*250	1	2重フード	FSVL2-540W	2	2,950	22	FGS-5030	適宜、分割搬入とする。
⑥	16. ガステーブル	1,000 (1,070)	900 (970)	600 (FL+1,900)	1.0	1,000	1,000	1	70 600*200	1	2重フード	FSVL1-530W	1	1,000	22	FGS-3025	
H. アレルギー食																	
⑦	3. システム調理台	1,100	750	600 (FL+1,900)	1.0	900	-	-	-	3	1重フード	FSVL2-540W	3	2,825	22	FGS-5030	
I. 揚物焼物蒸物																	
⑧	1. コンビオーブン*3台	4,200 (4,280)	1,250 (1,330)	700 (FL+2,000)	1.5	5,700	3,500	2	80 700*200	1	2重フード	FSVL2-540W	2	2,850	22	FGS-5030	適宜、分割搬入とする。
⑨	7. フライヤー	1,050	1,000	700 (FL+2,000)	1.0	1,200	-	-	-	1	1重フード	FSVL1-540W	1	1,200	22	FGS-3030	
⑩	14. 連続フライヤー	5,000 (5,160)	1,500 (1,660)	700 (FL+2,000)	1.5	8,100	7,000	6	80 600*200	1	2重フード	FSVL2-540W	3	2,700	22	HFD FGS-5030	適宜、分割搬入とする。
L. 洗浄室																	
⑪	11. ドアタイプ食器洗浄器	1,000	1,000	1,300 (FL+2,000)	1.0	1,100	-	-	-	1	1重フード						

システム構成図



集中管理盤姿図



機器仕様・機能表

機器名称	システム機能	機能仕様
集中管理装置	<ol style="list-style-type: none"> 個別発停/設定機能 <ul style="list-style-type: none"> 個別発停 温度表示及び設定変更 設備機器の発停、運転状態、警報監視 また、警報発生時には画面表示及びブザーの鳴動を行う。 アナンシエータ機能 <ul style="list-style-type: none"> アナンシエータ画面に任意のポイントを登録し監視することができる。 最大7枚、30ポイント/枚 一覽監視機能 <ul style="list-style-type: none"> 監視点種別毎に監視ができる。 (空調/照明/一般操作/状態/警報/計測/アナログ出力) 監視点の状態毎に監視ができる。 (運転中/警報中/トラブル中/無効中) 監視者が任意に選択したポイントの一覽監視ができる。 一括警報出力 週間スケジュール機能 <ul style="list-style-type: none"> 週間スケジュールタイマーにより発停/設定値変更ができる。 (2位置用:75、3位置用:75、設定備用:50) 年間カレンダー運転機能 <ul style="list-style-type: none"> 年間カレンダーにより休日/5種類の特別日の設定ができる。 (最大200カレンダー) 機器連動運転機能 <ul style="list-style-type: none"> 管理点の状態変化/警報発生により設備機器の連動発停ができる。 操作/状態変化/警報履歴表示機能 <ul style="list-style-type: none"> 操作/状態変化/警報発生履歴の履歴画面に表示ができる。 (操作/状態変化/警報の合計で最大2500件) 停復電制御機能 <ul style="list-style-type: none"> 停電発生時、対象機器への出力抑制と不一致制御を行う。 高用電源断後復電した際、設備機器を復電後のあるべき状態にする様に機器の再起動を行う。 火災時一括停止機能 <ul style="list-style-type: none"> 火災一括信号入力時、設備機器の一括停止を行う。 ヒストリカルトレンド機能 <ul style="list-style-type: none"> 任意のアナログ点、デジタル点、積算点のトレンドグラフを表示できる。 最大16グラフ、4ポイント/グラフ 運転時間積算機能 <ul style="list-style-type: none"> 設備機器の通算運転時間と状態変化回数の積算を行う。 データ収集機能 <ul style="list-style-type: none"> 計測点、計量点、発停点、警報点の生データを一定時間周期(1/10/30/60分)で蓄積しSDカードにCSV形式で保存できる。 データは別途パソコン上の汎用ソフトで加工できる。 日月年報作成機能 <ul style="list-style-type: none"> 本体画面にて任意のアナログ点(正等値)、積算点(正等値、増分値)の日月年報を作成することができる。 最大10枚、20ポイント/枚 集計部データ 時/日/月データの最大・最小・平均値 	<p>【自立盤組込タイプ】</p> <p>システム 定格電源電圧:DC24V 14.5W サイズ:253(W)×203(H)×48.6(D) 設置条件:D種設置 周囲条件:5~40、20~80%RH(但し結露なきこと) 停電補償:停電後48時間補償(データメモリ及びカレンダー動作) リチウム電池</p> <p>表示・操作部 型式:10.4型バックライト付カラーLCD 表示文字:漢字(JIS第1、第2水準)、アイコン(絵文字) 操作方法:タッチオペレーション</p>
UPS	無停電電源装置 中央監視装置及び、必要な端末伝送装置に無停電電源を供給する。	入力:AC/100V 0.6kVA 出力:AC/100V バッテリー動作時間:10分 バッテリー種類:小型シール鉛蓄電池 給電方式:常時インバタ方式
リモートユニット (IOR)	現場に設置して集中管理装置とデータ転送を行う。 端末伝送装置と各入出力点数個別配線とし、動力盤との信号取合いは補助リレー等で電気的に分離して入出力点の事故から影響を受けない様にする。	入出力点数:集中管理装置入出力一覧表参照 電源:AC100-240V 60Hz
伝送線	集中管理装置と端末伝送装置間のデータ転送を行う。	通信速度:76.8Kbps 通信方式:専用通信 ケーブル仕様:LANケーブル、コネクタ接続 (EIA568準拠カテゴリ5e 0.5 x4P)

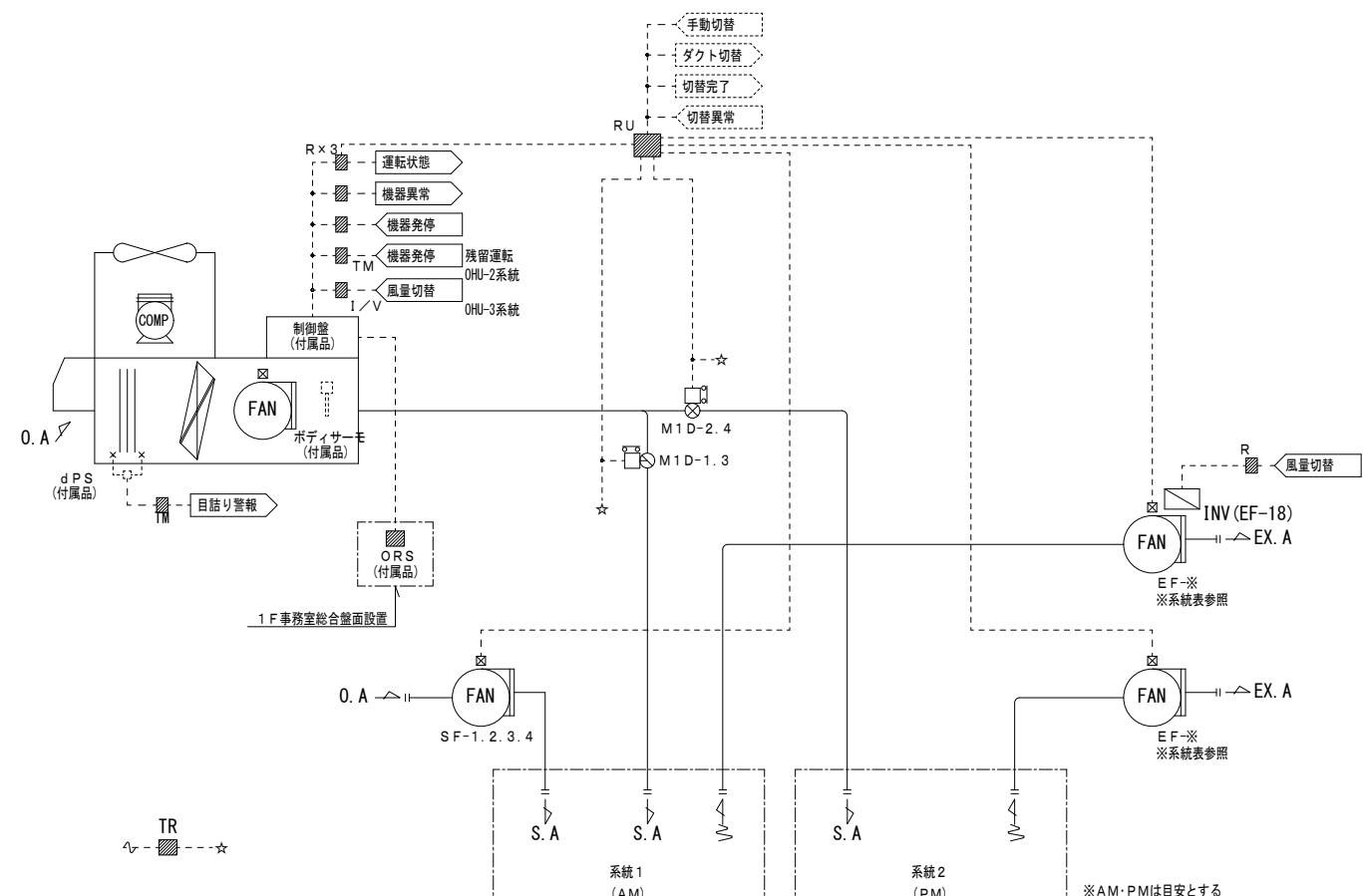
集中管理装置入出力一覧表

【集中管理装置入出力一覧表】

記号	名称	リモート盤	取合い盤	取合	操作				表示 トリップ 故障	計測			計量	火災 停止	備考
					設定	切替	発停	状態		温度	湿度	その他			
【空調設備】															
OHU-1	外気処理ユニット	2RCP-1	本体	IOR		1	1	1						1	
	フィルター目詰まり警報	2RCP-1	-	IOR				1							
OHU-2	外気処理ユニット	2RCP-2	本体	IOR		1	1	1						1	
	フィルター目詰まり警報	2RCP-2	-	IOR				1							
OHU-3	外気処理ユニット	2RCP-1	本体	IOR		1	1	1						1	
	フィルター目詰まり警報	2RCP-1	-	IOR				1							
OHU-4	外気処理ユニット	2RCP-2	本体	IOR		1	1	1						1	
	フィルター目詰まり警報	2RCP-2	-	IOR				1							
OHU-7	外気処理ユニット	2RCP-2	本体	IOR		1	1	1						1	
	フィルター目詰まり警報	2RCP-2	-	IOR				1							
	中性能フィルター目詰まり警報	2RCP-1	-	IOR				1							
EF-1	排気ファン	2RCP-1	RM-1	IOR		1	1	1					1	OHU-1と連動	
EF-2	排気ファン	2RCP-2	RM-1	IOR		1	1	1					1	OHU-2と連動	
EF-3	排気ファン	2RCP-2	1L-5	IOR		1	1	1					1	OHU-2と連動	
EF-4	排気ファン	2RCP-1	RM-1	IOR		1	1	1					1	OHU-3と連動	
EF-5	排気ファン	2RCP-2	RM-1	IOR		1	1	1					1	OHU-4と連動	
EF-6	排気ファン	2RCP-2	RM-2	IOR		1	1	1					1	OHU-5と連動	
EF-7	排気ファン	2RCP-2	RM-2	IOR		1	1	1					1	OHU-5と連動	
EF-8	排気ファン	2RCP-2	RM-2	IOR		1	1	1					1	OHU-5と連動	
EF-9	排気ファン	2RCP-2	1L-5	IOR		1	1	1					1	OHU-5と連動	
EF-10	排気ファン	2RCP-2	1L-5	IOR		1	1	1					1	OHU-5と連動 1φ100Vファン	
EF-11	排気ファン	2RCP-2	RM-2	IOR		1	1	1					1	OHU-6と連動	
EF-12	排気ファン	2RCP-1	RM-1	IOR		1	1	1					1	OHU-7と連動	
EF-13	排気ファン	1RCP-1	1L-2	IOR		1	1	1					1	1φ100Vファン	
EF-14	排気ファン	1RCP-1	1L-5	IOR		1	1	1					1	1φ100Vファン	
EF-15	排気ファン	1RCP-1	1L-2	IOR		1	1	1					1	1φ100Vファン	
EF-16	排気ファン	1RCP-1	1L-5	IOR		1	1	1					1	1φ100Vファン	
EF-18	排気ファン	2RCP-2	RM-1	IOR		1	1	1					1		
EF-19	排気ファン	2RCP-1	1M-1	IOR		1	1	1					1		
EF-20	排気ファン	2RCP-1	RM-2	IOR		1	2	2					1	×2台 連動電気工事	
SF-1	給気ファン	2RCP-1	RM-1	IOR		1	1	1					1	EF-1と連動	
SF-2	給気ファン	2RCP-2	RM-1	IOR		1	1	1					1	EF-2と連動	
SF-3	給気ファン	2RCP-2	RM-1	IOR		1	1	1					1	EF-5と連動	
SF-4	給気ファン	2RCP-2	RM-1	IOR		1	1	1					1	EF-6~10と連動	
【衛生設備】															
BS-1	蒸気ボイラー	1RCP-1	ボイラー台数制御装置	IOR				1						1	
	ボイラー台数制御装置 経故障	1RCP-1	ボイラー台数制御装置	IOR				1							
	ボイラー台数制御装置 重故障	1RCP-1	ボイラー台数制御装置	IOR				1							
	煤煙濃度異常	1RCP-1	-	IOR				2							
SEH-1	蒸気式給湯器	1RCP-1	本体	IOR		1	1	1					1		
MS-1	中和装置	1RCP-1	本体	IOR				1							
TSW-1	還水槽 満水警報	1RCP-1	-	IOR				1							
TSW-1	還水槽 減水警報	1RCP-1	-	IOR				1							
PT-1	薬液定量注入装置 一括警報	1RCP-1	PT-1本体	IOR				1							
PT-2	薬液定量注入装置 一括警報	1RCP-1	PT-2本体	IOR				1							

記号	名称	リモート盤	取合い盤	取合	操作				表示 トリップ 故障	計測			計量	火災 停止	備考
					設定	切替	発停	状態		温度	湿度	その他			
TW-1	受水槽 満水警報	集中管理盤	水位制御盤	IOR				1							
TW-1	受水槽 減水警報	集中管理盤	水位制御盤	IOR				1							
PW-1	加圧給水ポンプユニット 一括警報	集中管理盤	PW-1 機盤	IOR				1							
	緊急遮断弁 警報	集中管理盤	緊急遮断弁制御盤	IOR				1							
	上水給水量 (積算)	1RCP-1	-	IOR								1			
TW-1	消火水槽 満水警報	集中管理盤	PFU-1 付属盤	IOR				1							
TW-1	消火水槽 減水警報	集中管理盤	PFU-1 付属盤	IOR				1							
PFU-1	消火ポンプユニット 一括警報	集中管理盤	PFU-1 付属盤	IOR				1							
FT-1	消火補給水槽 満水警報	集中管理盤	PFU-1 付属盤	IOR				1							
FT-1	消火補給水槽 減水警報	集中管理盤	PFU-1 付属盤	IOR				1							
SEH-1	蒸気式給湯器 一括警報	1RCP-1	SEH-1 付属盤	IOR				1							
DP-1	排水水中ポンプ 一括警報	1RCP-1	排水制御盤	IOR				1							
DP-1	排水水中ポンプ 一括警報	集中管理盤	排水制御盤	IOR				1							
	ガス漏れ (ボイラー室) 一括警報	集中管理盤	遮断弁コントローラー	IOR				1							
	ガス漏れ (炊飯室) 一括警報	集中管理盤	遮断弁コントローラー	IOR				1							
	ガス漏れ (揚・焼・蒸物室) 一括警報	集中管理盤	遮断弁コントローラー	IOR				1							
	火災信号	集中管理盤	総合盤	IOR				1							
	厨房除害処理設備 一括警報	集中管理盤	厨房除害処理設備制御盤	IOR				1							
【外気計測】															
	外気温度計測	2RCP-1	-	IOR							1	1			
【室内温度計測】															
	野菜室	集中管理盤	-	IOR							1	1			
	器具洗浄室 (1)	集中管理盤	-	IOR							1	1			
	魚内類荷受室	集中管理盤	-	IOR							1	1			
	納米庫	集中管理盤	-	IOR							1	1			
	洗米室	集中管理盤	-	IOR							1	1			
	検収室	集中管理盤	-	IOR							1	1			
	野菜下処理室	集中管理盤	-	IOR							1	1			
	器具洗浄室 (2)	集中管理盤	-	IOR							1	1			
	食品庫	集中管理盤	-	IOR							1	1			
	仕分室	集中管理盤	-	IOR							1	1			
	魚肉下処理室	集中管理盤	-	IOR							1	1			
	炊飯室	集中管理盤	-	IOR							1	1			
	揚げ・焼物・蒸物調理室	1RCP-1	-	IOR							1	1			
	アレルギー対応調理室	1RCP-1	-	IOR							1	1			
	煮炊き調理室	1RCP-1	-	IOR							1	1			
	和え物室	1RCP-1	-	IOR							1	1			
	コンテナプール	1RCP-1	-	IOR							1	1			
	洗浄室	1RCP-1	-	IOR							1	1			
【冷凍・冷蔵設備庫内温度計測】															
	プレハブ冷蔵庫 1	集中管理盤	-	IOR							1				
	プレハブ冷蔵庫 2	集中管理盤	-	IOR							1				
	プレハブ冷蔵庫 3	集中管理盤	-	IOR							1				
	プレハブ冷蔵庫 4	集中管理盤	-	IOR							1				
【電気設備】															
	キュービクル関係	2RCP-2	キュービクル	IOR				1							配線は電気設備工事
	電力量	2RCP-2	キュービクル	IOR							1				配線は電気設備工事
	PAS警報	集中管理盤	キュービクル	IOR				1							配線は電気設備工事
	M-1 一括警報	1RCP-1	M-1	IOR				1							配線は電気設備工事
	RM-1 一括警報	2RCP-1	RM-1	IOR				1							配線は電気設備工事
	RM-2 一括警報	2RCP-2	RM-2	IOR				1							配線は電気設備工事

空調機	台数	収納盤	時間帯	換気系統	MD-1	MD-2	MD-3	MD-4	給気ファン	排気ファン	備考
OHU-1	1	2RCP-1	~10:30	炊飯室					SF-1	EF-1	系統切替なし
			10:30~12:00	↓						↓	
			13:00~	—						—	
OHU-2	1	2RCP-2	~10:30	煮炊き調理・和え物室	OPN		OPN			EF-2~3、18	系統1
			10:30~12:00	↓		↓					
			13:00~	洗浄室	CLS		CLS		SF-2		
OHU-3	1	2RCP-1	~10:30	アレルギー室	OPN		OPN			EF-4	系統1
			10:30~12:00	↓		↓				↓	
			13:00~	コンテナプール	CLS		CLS				
OHU-4	1	2RCP-2	~10:30	揚物・焼物・菓物調理室	OPN		OPN				系統1
			10:30~12:00	↓		↓					
			13:00~	コンテナプール	CLS		CLS		SF-3	EF-5	
OHU-5	1	2RCP-2	~10:30	—		CLS		CLS	SF-4	EF-6~10	
			10:30~12:00	↓		↓				↓	
			13:00~	洗浄室	OPN		OPN				
OHU-6	1	2RCP-2	~10:30	—		CLS		CLS		EF-11	
			10:30~12:00	↓		↓				↓	
			13:00~	コンテナプール	OPN		OPN				
OHU-7	1	2RCP-1	~10:30	下処理室						EF-12	系統切替なし
			10:30~12:00	↓						↓	
			13:00~	↓						↓	
計	7										



制御項目
 1. 換気系統切替制御
 中央監視からの指令(スケジュールまたは手動操作)により、外調機及び給排気ファンの発停、給気ダンパ切替を行う(系統毎の運動機器及び運転時間は表に記載の通り)
 但し、表中の時間帯は目安とし、実際のスケジュールは運用者により自由に設定変更が可能なものとする。
 また、MDは開動作の後に閉動作とし、全閉とならない動作とする。

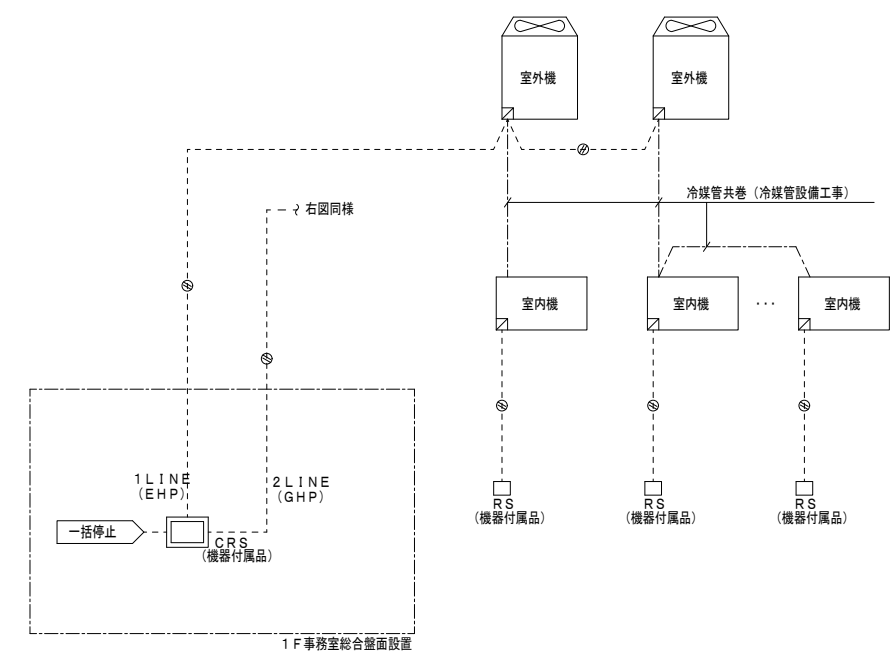
(注記)
 1. ボディサーモは外気処理ユニット(OHU)付属品とし、機内組込・機内配線はメーカー工事とする。
 2. ボディサーモによる給気温度制御は外気処理ユニット(OHU)付属制御盤機能とする。

◆CRS系統
1 LINE

室外機	室内機	台数
EHP-1	EHP1-1	1
	EHP1-2	2
	EHP1-3	2
EHP-2	EHP2-1	1
	EHP2-2	1
EHP-3	EHP3-1	1
EHP-4		1
EHP-5		1
EHP-6		1
EHP-7		2
計		13

2 LINE

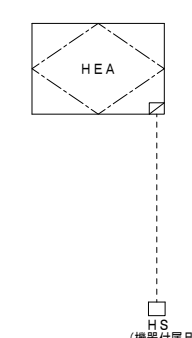
室外機	室内機	台数
GHP-1	GHP1-1	6
	GHP1-2	2
	GHP1-3	2
	GHP1-4	1
	GHP1-5	1
	GHP1-6	1
GHP-2	GHP2-1	3
	GHP2-2	4
GHP-3	GHP3-1	4
	GHP3-2	1
GHP-4	GHP4-1	2
	GHP4-2	1
GHP-5	GHP5-1	3
	GHP5-2	1
GHP-6	GHP6-1	1
	GHP6-2	1
計		48



(注記)
 1. 電源供給工事は電気設備工事とする。
 2. 室内機~室外機間信号線は冷媒管共巻(冷媒管設備工事)とする。

◆系統表

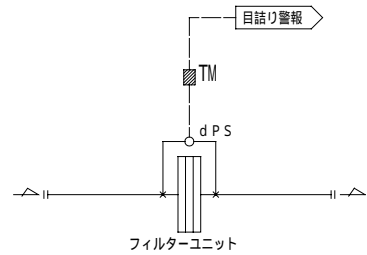
外気処理ユニット	台数	系統名
HEA-1	1	1F: 事務室(市)
HEA-2	1	2F: 会議室
HEA-3	1	2F: 事務室(委託)
計		3



(注記)
 1. HSは機器付属品。
 2. 電源送りは別途電気工事

フィルター警報監視

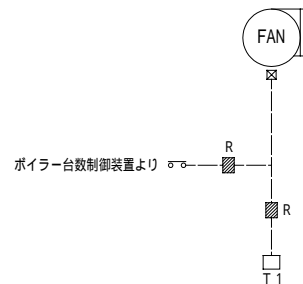
対象機器	運動機器 1	台数	収納盤	備考
MF-1	中性フィルター	1	2 RCP-1	



- 制御項目
- フィルター目詰まり警報監視
差圧スイッチにより、フィルター目詰まり警報の監視を行う。
 - タイマーによる警報ハンチング出力防止。

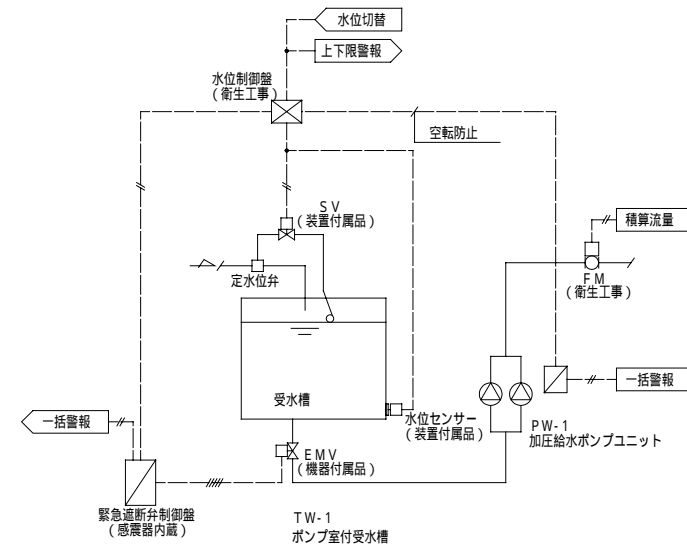
ファン発停制御 (1) 2 Sets

運動機器 1	収納盤	備考 1	備考 2
EF-19	1 RCP-1	ボイラー運動・サーモ	3 200V
EF-20	2 RCP-2	サーモ	3 200V



- 制御項目
- ボイラー運動・サーモ運転
ボイラー運転と連動して、ファンの発停を行う。
又、サーモの信号でも、ファンの発停を行う。
ファンへの電源送りは別途電気工事。

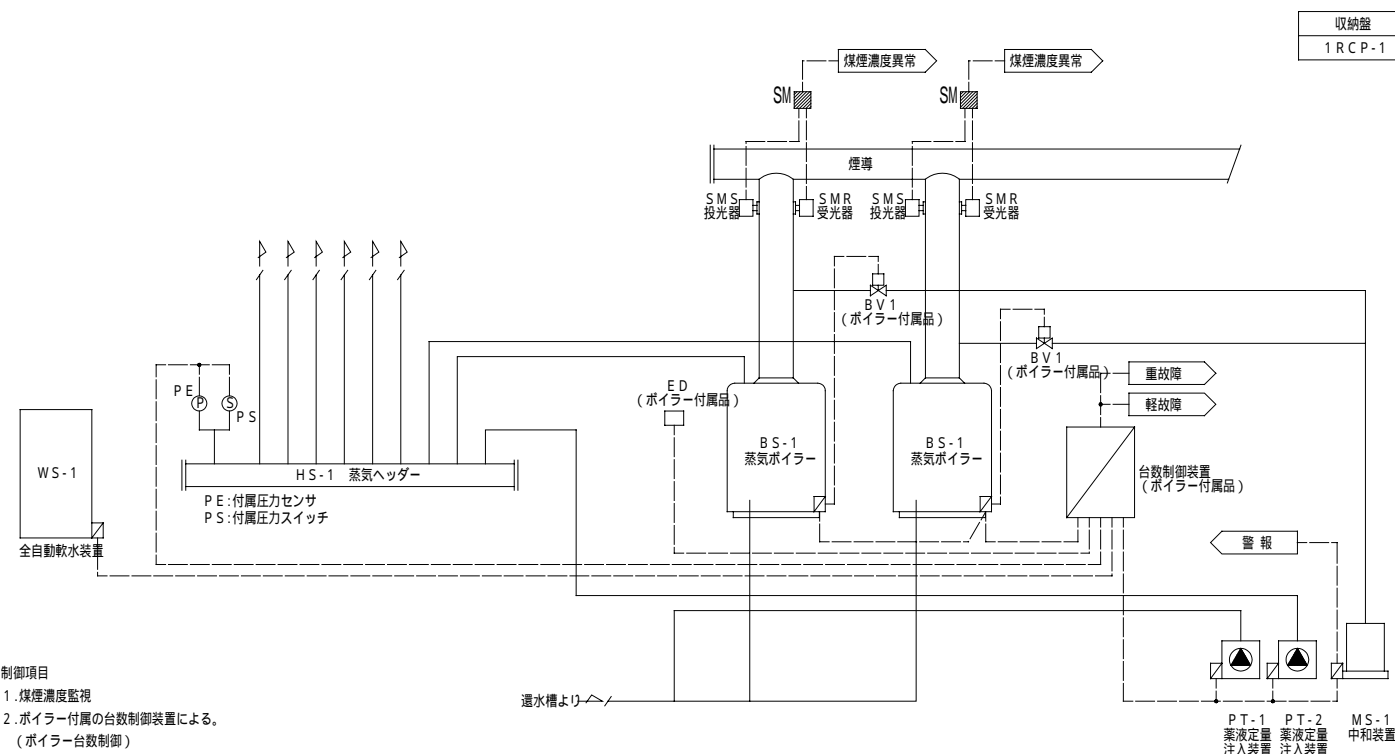
上水受水槽廻り制御 1 Sets



- 制御項目
- 水位制御 (水位制御盤機能)
構内水位により上水補給水弁の開閉制御を行う。
尚、設定水位は中央監視からの指令による切替を可能とする (スケジュール)。
 - 水位監視 (水位制御盤機能)
水位異常時、警報を出力する。(上限/下限)
 - 遮断弁制御 (遮断弁制御盤機能)
地震時、遮断弁を閉とし、ポンプユニットの強制停止を行う。
 - ポンプユニット空転防止制御 (水位制御盤機能)
構内水位低下時、ポンプユニットの空転防止を行う。
 - 月曜日 0:00 - 金曜日 13:00 までは高水位。他は低水位とする。
(給排水設備工事)

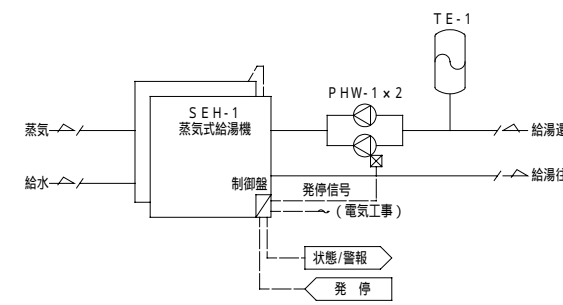
- (注記)
- 定水位弁
 - 遮断弁
 - 遮断弁制御盤
 - 水位センサ
 - 水位制御盤

ボイラー廻り制御 1 Set



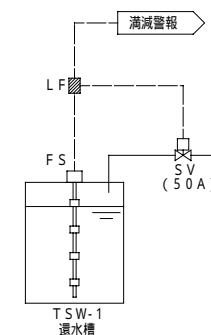
- 制御項目
- 煤煙濃度監視
 - ボイラー付属の台数制御装置による。
(ボイラー台数制御)
 - ボイラー軽故障・重故障

蒸気式給湯機廻り制御 1 Set



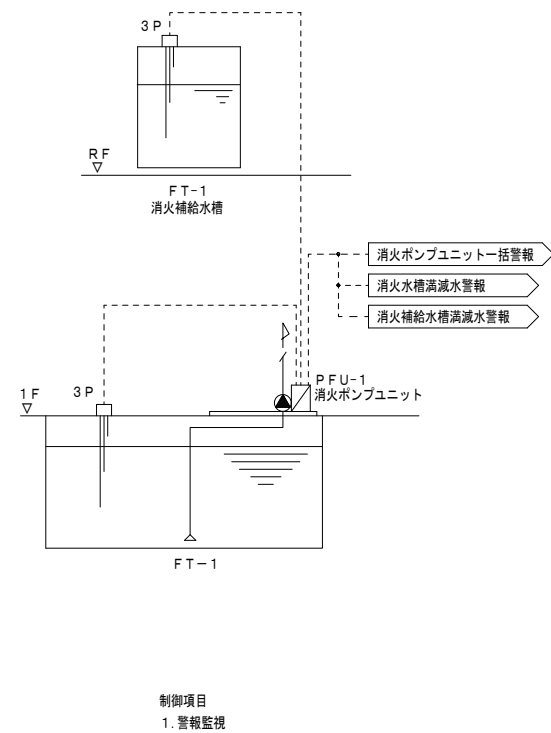
- 制御項目
- 集中監視装置からのスケジュールタイマーによる運転・停止を行う。
 - 一括警報

還水槽制御 1 Set



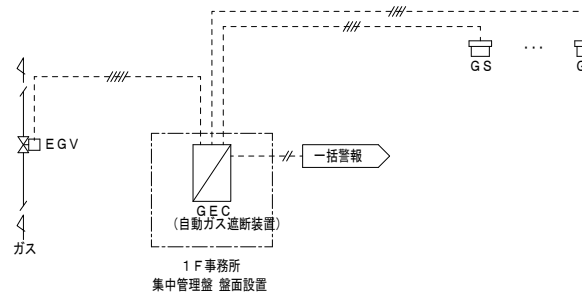
- 制御項目
- 水位による補給水弁開閉制御
 - 満減警報

消火水槽廻り制御 1 Set



ガス遮断弁制御 1 Set

系統	GS設置場所	台数	自動ガス遮断装置設置場所
ボイラー室	1Fボイラー室	1	1F事務室(市)
炊飯室	1F炊飯室	3	1F事務室(市)
揚・焼・蒸物室	1F揚・焼・蒸物室	3	1F事務室(市)

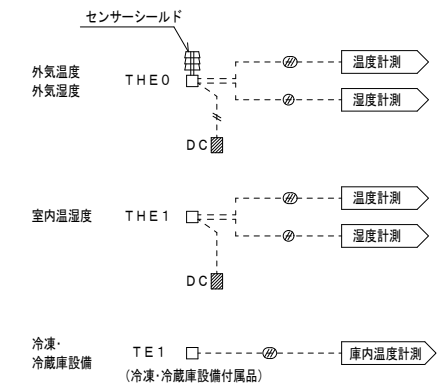


- 制御項目
- 地震感知時、ガス遮断弁を閉とする。
 - ガス漏れ感知時、ガス遮断弁を閉とする。
- (注記)
- 自動ガス遮断装置への電源送りは電気工事。
 - 感電装置は自動ガス遮断装置内付属とする。

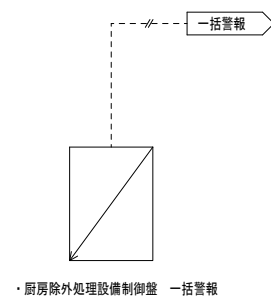
室内温湿度計測 21 Sets

【室内温湿度】			
野菜室	台数	収納盤	備考
器具洗浄室(1)	1	1RCP-1	
魚肉類荷受室	1	集中監視盤	
納米庫	1	集中監視盤	
洗米室	1	集中監視盤	
検収室	1	1RCP-1	
野菜下処理室	1	集中監視盤	
器具洗浄室(2)	1	集中監視盤	
食品庫	1	1RCP-1	
仕分室	1	集中監視盤	
魚肉下処理室	1	集中監視盤	
炊飯室	1	集中監視盤	
揚物・焼物・蒸物調理室	1	集中監視盤	
アレルギー対応調理室	1	集中監視盤	
煮炊き調理室	1	集中監視盤	
和え物室	1	集中監視盤	
コンテナプール	1	集中監視盤	
洗浄室	1	集中監視盤	
合計	17		

【冷凍・冷蔵設備庫内温度】			
系統	台数	収納盤	備考
プレハブ冷蔵庫1	1	集中監視盤	
プレハブ冷蔵庫2	1	集中監視盤	
プレハブ冷蔵庫3	1	集中監視盤	
プレハブ冷蔵庫4	1	集中監視盤	
合計	4		



設備警報監視 1 Sets

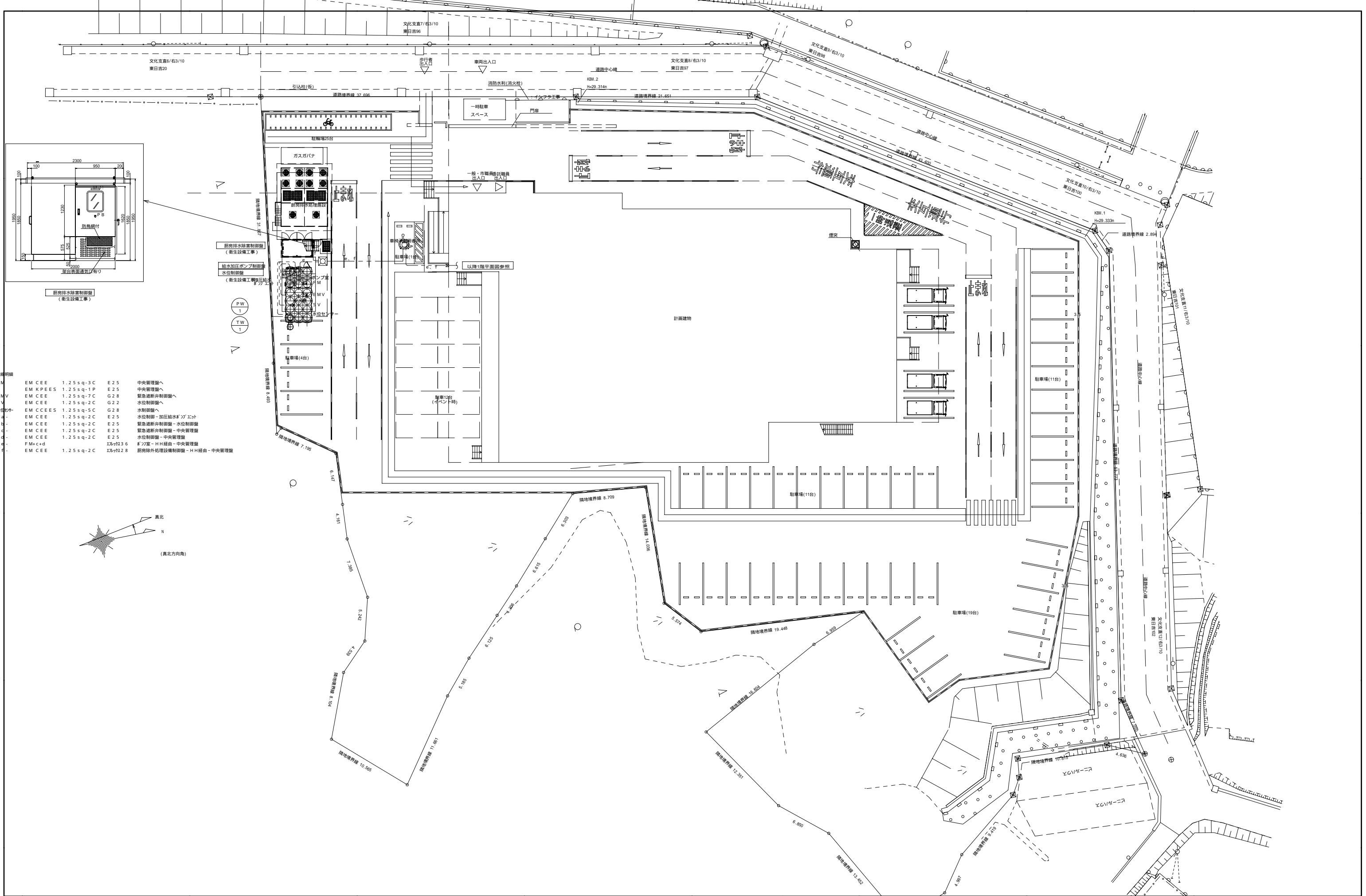


自動制御機器表

記号	名称	仕様	備考
T1	室内型温度調節器	温度(Pt100)	二位置制御
TE1	冷凍・冷蔵設備用温度センサ	温度(Pt100)	冷凍・冷蔵設備付属品
THE1	室内形湿度センサ	湿度(4~20mA)+温度(Pt100)	
THE0	挿入形湿度センサ	湿度(4~20mA)+温度(Pt100)	
FS	高温用フロートスイッチ	-20~125℃、50Aホルダー、SUS304、4接点	
ED	感震装置	設定範囲100~170ガル、リレー接点出力	装置付属品
SM	煤煙濃度計	AC100/200V、投光器、受光器含む	
SMS	投光器	煤煙濃度系付属品	
SMR	受光器	煤煙濃度系付属品	
BV	電動ボール弁(50A)	AC100V or 200V、2位置式	
R	補助リレー	-	
TR	トランス	AC100V/200V/220V共用、定格容量23VA	
DC	DC24V電源	AC100V/200V→DC24V	
TM	タイマー	-	
MID	ダンパ操作器	リミット付	
dp1	差圧スイッチ	接点出力	
3P	電極棒(3P)	-	
dps	差圧スイッチ	-	機器付属品
RS	エアコン用リモコンスイッチ	-	機器付属品
CRS	エアコン用集中コントローラ	-	機器付属品
HS	全熱交換器用リモコンスイッチ	-	機器付属品
GS	ガス警報器検知部	LPガス用	
EGV	ガス緊急遮断弁	-	
GEC	自動ガス遮断装置	-	
ORS	外気処理ユニット用リモコンスイッチ	-	機器付属品
PE	圧力センサ	-	機器付属品
PS	圧力スイッチ	-	機器付属品
BV1	電動ボール弁	-	機器付属品
FM	積算流量計	-	給排水設備工事
SV	電磁弁	-	給排水設備工事
EMV	緊急遮断弁(上水)	2位置、手動開閉機能付	給排水設備工事

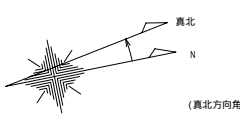
盤寸法表

盤名	形状	参考寸法			収納系統名	備考
		W	H	D		
集中監視盤	サブパネル	-	-	-	集中管理装置、エアコン配線工事(CRS収納)、ガス遮断弁制御、計装系統 集中監視RS(集中監視装置入出力一覧表参照)	総合盤組込 (電気設備工事)
1RCP-1	自立	800	2150	400	ファン発停制御(1)、ボイラー廻り制御、貯湯槽廻り制御、計装系統 還水槽制御、ガス遮断弁制御(SPD収納) 集中監視RS(集中監視装置入出力一覧表参照)	
2RCP-1	屋外自立	800	2150	400	外調機廻り制御(3セット)、フィルター警報監視 集中監視RS(集中監視装置入出力一覧表参照)	
2RCP-2	屋外自立	800	2150	400	外調機廻り制御(4セット) 集中監視RS(集中監視装置入出力一覧表参照)	



配機明細

FM	EM CEE	1.25sq-3C	E25	中央管理室へ
	EM KPEES	1.25sq-1P	E25	中央管理室へ
EMV	EM CEE	1.25sq-7C	G28	緊急遮断弁制御室へ
SV	EM CEE	1.25sq-2C	G22	水位制御室へ
水位制御	EM CCEES	1.25sq-5C	G28	水位制御室へ
-	EM CEE	1.25sq-2C	E25	水位制御-加圧給水ポンプユニット
-	EM CEE	1.25sq-2C	E25	緊急遮断弁制御室-水位制御室
-	EM CEE	1.25sq-2C	E25	緊急遮断弁制御室-中央管理室
-	EM CEE	1.25sq-2C	E25	水位制御室-中央管理室
-	FM+c+d	1.25sq-3.6	8'7"室-H経由	中央管理室
-	EM CEE	1.25sq-2C	1.25sq-2.8	厨房外処理設備制御室-H経由-中央管理室



設計	一級建築士登録第 274765 号 志村 高一	2026.03
構造設計	一級建築士登録第 271669 号 構造設計一級建築士登録第 6676 号 飯屋 園 耕一	

TITLE	(仮称) 東金市学校給食センター建設工事		
SUBTITLE	自動床暖設備 外溝(受水槽廻り)	SCALE	DRAIN NO.
		A1: 1/100 A3: 1/200	設計図 機械 M-021

配線明細			
RS	EM MEE5	1.25sq-2C	303'少 EHP-GHP対応分
THEO	EM CEE5	1.25sq-7C	G53 2RCP-2へ
MD	EM CEE	1.25sq-3C	G22 2RCP-2へ
-a-	EM MEE5	1.25sq-2C×2	303'少 EHP集中中H-3幹線
	EM CEE	1.25sq-3C	↑ 消火給水機-消火'3'15'分
	EM LAN×2		↑ 2RCP-1~中央管理盤
	EM CEE	1.25sq-5C×2	↑ 2RCP-1~1階OHU-3用MD
-b-	EM MEE5	1.25sq-2C×2	303'少 EHP-GHP集中中H-3幹線
	EM LAN		↑ 2RCP-2~中央管理盤
	EM CEE	2sq-10C	↑ 2RCP-1~1L-5
-c-	EM MEE5	1.25sq-2C×2	E63 EHP-GHP集中中H-3幹線
	EM CEE	1.25sq-3C	↑ 消火給水機-消火'3'15'分
	EM LAN		↑ 2RCP-1~中央管理盤
	EM CEE	1.25sq-5C×2	↑ 2RCP-1~1階OHU-3用MD
	EM LAN		↑ 2RCP-2~中央管理盤
	EM CEE	2sq-10C	↑ 2RCP-1~1L-5

立下げ-a 明細 -c- と同様

配線明細 (屋外)			
THEO	EM CEE5	1.25sq-7C	G28 2RCP-1へ
MD	EM CEE	1.25sq-6C	G22 2RCP-2へ
3P	EM CEE	1.25sq-3C	G22 消火給水機-消火'3'15'分
-A-	EM MEE5	1.25sq-2C×2	G28 EHP集中中H-3幹線
-B-	EM CEE	1.25sq-6C	G28 OHU-7~2RCP-1
-C-	EM CEE	1.25sq-6C	G28 OHU-1~2RCP-1
-D-	EM CEE	1.25sq-2C	G22 差込分岐~2RCP-1
-E-	EM CEE	1.25sq-20C	G36 OHU-3~2RCP-1
-F-	EM LAN×2		G70 2RCP-1~中央管理盤
	EM CEE	1.25sq-5C×2	G36 2RCP-1~1階OHU-3用MD
-G-	EM CEE	1.25sq-20C×3	G70 2RCP-1~RM-1
-H-	EM CEE	1.25sq-15C	G36 OHU-2~2RCP-2
-I-	EM CEE	1.25sq-15C	G36 OHU-4~2RCP-2
-J-	EM LAN		G42 2RCP-2~中央管理盤
	EM CEE	2sq-10C	↑ 2RCP-1~1L-5
-K-	EM MEE5	1.25sq-2C	G22 GHP集中中H-3幹線
-L-	EM MEE5	1.25sq-2C	G22 EHP集中中H-3幹線
-M-	EM LAN		G54 2RCP-2~中央管理盤
	EM CEE	2sq-10C	↑ 2RCP-1~1L-5
	EM MEE5	1.25sq-2C	↑ EHP集中中H-3幹線
-N-	EM CEE	1.25sq-20C×2	G54 2RCP-2~RM-2

注記
 ※1 EHP-GHPの建設配管及びボックス取付は電気工事と数します。
 ※2 HEA熱交換器用建設配管及びボックス取付及び配線とリモコン取付は電気工事と数します。

