

東金市長選挙の投票日は4月19日(日)

東金市長選挙 立候補予定者 説明会

問 選挙管理委員会事務局 ☎(50)11179

HP ID 5645

任期満了に伴う東金市長選挙を4月19日(日)に執行予定です。この選挙に立候補する予定の方を対象に、説明会を行います。

とき▼2月19日(木)午後1時30分～

ところ▼市役所2階202会議室

内容▼立候補届出などの手続きや届出書類の作成方法など

※出席人数は、1候補者につき3名以内です。

推薦・応募をお待ちしています

農業委員・農地利用最適化 推進委員を募集

問 農業委員会事務局 ☎(50)11177

HP ID 14026

農業委員会の施策や農地の権利移動に関する決定などを行う農業委員と農地利用の最適化に向けた現場活動などを行う農地利用最適化推進委員を募集します。

それぞれ、業務に関する識見がある方をお待ちしています。詳しくは募集要領をご覧ください。

受付期間▼4月1日(水)～30日(木)

応募方法▼推薦または応募

※窓口やホームページで配布する募集要領を確認の上、所定の様式を提出してください。

	農業委員	農地利用最適化推進委員
任期	7月20日～令和11年7月19日(3年間)	委嘱日(7月下旬予定)～令和11年7月19日
定員	15名	18名
報酬	月39,000円 ※その他、活動実績などに 応じて支給します。	月19,500円
主な業務	農地の権利移動や転用の許認可 審議・決定など	担当する区域の農地などの利用の最適化の推進に関する活動

より子育てしやすいまちを目指します

東金市子育て応援給付金・ 物価高対応子育て応援手当

申 問 子育て支援課 ☎(50)1202

HP ID
1 12101
2 14030

物価高の影響を受けた子育て世帯を支援する取り組みとして、市独自の給付金や国からの手当を支給します。

1 東金市子育て応援給付金 【市独自】

対象▼①令和8年1月分の児童手当を東金市から支給される方

②令和8年1月1日時点で東金市に住民登録がある、平成19年4月2日から令和8年3月31日までに生まれた児童の養育者(①に該当する方を除く)

支給額▼児童1人につき2万円

申請方法▼①申請不要

②③4月30日(木)までに、申請書、口座確認書類を提出

支給方法▼①児童手当の受取口座へ振込

②申請書に記入した口座へ振込

※支給日は別途お知らせします。

2 物価高対応子育て応援手当

対象▼①令和7年9月分(児童が9月生まれなら10月分)の児童手当を東金市から支給された方

②令和7年9月分の児童手当を所屬庁から支給された公務員の方

③令和7年10月1日から令和8年3月31日までに生まれた児童の養育者

支給額▼児童1人につき2万円

申請方法▼①申請不要

②③4月30日(木)までに、申請書、口座確認書類を提出

支給方法▼①児童手当の受取口座へ振込

②申請書に記入した口座へ振込

※支給日は別途お知らせします。



2月16日(月)～3月16日(月)

確定申告と市民税・県民税の申告

問1～4 国税について＝東金税務署 ☎(52)3121(自動音声)

6 市民税・県民税について＝課税課 ☎(50)1128

6 HP ID 6843
7 HP ID 14007

令和7年分の確定申告が間もなく始まります。申告は、便利なe・Taxがおすすです。

1 e・Tax申告

☑ スマホやパソコンで簡単に

「確定申告書等作成コーナー」から申告書を作成し、マイナンバーカードを使ってe・Taxで提出しましょう。

詳しくは国税庁ホームページへ



<https://www.nta.go.jp>

確定申告 検索

☑ マイナンバーカード×マイナポータルでさらに便利！

マイナンバーカードを利用して、マイナポータル経由で申告に必要な各種証明書などのデータを一括取得。確定申告書の該当項目へ自動で入力できます。申告前にマイナポータル連携の準備が必要です。

確定申告は
マイナポータル連携で
自動入力

書かない申告
マイナンバーカードで
e-Tax



▲国税庁ホームページ
https://www.nta.go.jp/taxes/shiraberu/shinkoku/r7_smart_shinkoku/

◆マイナポータル連携のメリット

- ・確定申告書に添付する書類の管理・保管が不要
- ・申告書への自動入力が可能(控除証明書などの集計や1件ずつ入力する手間が省けます)
- ・e・Taxでデータ送信

問 e・Tax・作成コーナーヘルプデスク

☎0570(01)5901

問 マイナポータル総合フリーダイヤル

☎0120(95)0178

2 確定申告書の提出と納期限

◆所得税および復興特別所得税

申告期間▼2月16日(月)～3月16日(月)

納期限▼3月16日(月)

※振替納税を希望する方は所定の依頼書を3月16日(月)までに提出してください(第3期分の口座振替は4月23日(木))。

3 確定申告会場

とき▼2月16日(月)～3月16日(月)
(土・日曜日、祝休日を除く)
午前8時30分～午後4時(相談は午前9時～)

オンラインでの事前予約制です。国税庁公式LINEアカウントを「友だち追加」し、予約をお願いします。

LINEで
事前予約



▲国税庁友だち追加

※当日の入場整理券は数に限りがあり、長時間お待ちいただく場合があります。

く場合があります。

ところ▼市役所5階会議室

※期間中、東金税務署での申告書作成や相談は受け付けていません。

※なるべく公共交通機関をご利用ください。

※確定申告会場では、申告書などの用紙を配布していません。また、作成済み申告書の提出もできません。

持ち物▼マイナンバーカード、スマートフォンまたはタブレット、前年分以前の申告書等控えや源泉徴収票など申告書作成に必要な書類

※マイナンバーカードは、パスワード①利用者証明用電子証明書(数字4桁)②署名用電子証明書(英数字6文字以上16文字以下)も必要です。

※原則スマートフォンとマイナンバーカードによる申告です。マイナポータル連携の事前準備をお願いします。

4 作成済み申告書の提出

作成済みの確定申告書は、左記へ郵送提出するか、東金税務署窓口で提出できます。

郵送提出▼〒262-8507
千葉市花見川区武石町1丁目520

「東京国税局業務センター千葉西分室(東金税務署)」

◆申告書などの控えに収受日受付印は押しません

書面による提出(送付)は、申告書などの正本(提出用)のみとしてください。必要に応じて、控えの作成・管理を各自でお願いします。詳しくは、ホームページをご覧ください。



▲国税庁ホームページ
<https://www.nta.go.jp/taxes/tetsuzuki/onatsu/>

5 申告で使う年金関係書類の再発行

社会保険料(国民年金保険料)控除証明書や国民年金・厚生年金の源泉徴収票を紛失した場合、日本年金機構にお問い合わせください。「ねんきんネット」から再交付申請もできます。

◆社会保険料(国民年金保険料)控除証明書

問 ねんきん加入者ダイヤル

☎0570(003)0004

※IP電話などからの場合

☎03(6630)2525

◆国民年金・厚生年金の源泉徴収票

問 ねんきんダイヤル

☎0570(05)1165

※IP電話などからの場合

☎03(6700)1165



6 市民税・県民税の申告会場

申告が必要か、下のフローチャートでご確認ください。
また、市ホームページに申告書の様式を掲載しています。ご利用ください。

とき▼2月16日(月)～3月16日(月)
(土・日曜日、祝休日を除く)
午前9時～10時30分、午後1時～3時
※確定申告会場とは時間が異なりますのでご注意ください。

ところ▼市役所5階会議室

・課税課窓口(1階)では、作成済みの申告書の受付のみ行います。

・混雑状況によっては、長時間お待ちいただく場合があります。
・できる限り少人数でお越しください。

7 市民税・県民税の申告が自宅です

マイナンバーカードを利用して、スマートフォンやパソコンから、個人住民税の申告手続きができるようになりました。市ホームページをご覧ください。

フローチャートで確認

あなたは 市民税・県民税の申告 が必要？

令和8年1月1日に東金市内に住所がある方は、フローチャートを参考に申告が必要かご確認ください。

ここからスタート

前年中に収入がありましたか？

いいえ

所得課税証明書の発行にあたり、申告が必要な場合があります。

はい

税務署へ確定申告(還付申告を含む)をしますか？

はい

市民税・県民税の申告は必要ありません。

いいえ

給与、公的年金等以外に収入がありましたか？

はい

市民税・県民税の申告が必要です。

いいえ

給与収入がありましたか？

はい

勤務先から市役所に給与支払報告書が提出されていますか？
※提出の有無は勤務先へお問い合わせください。

いいえ

マイナンバーカードを利用して自宅でも申告できます

いいえ

公的年金等収入が一定以上(*1)あり、かつ申告できる市民税・県民税の控除(*2)がありますか。

はい

市民税・県民税の申告は必要ありません。

いいえ

*1=昭和36年1月1日以前生まれで、公的年金等の収入金額が148万円超の方 または、昭和36年1月2日以後生まれで、公的年金等の収入金額が98万円超の方
*2 控除の例=①生命保険料や地震保険料など
②公的年金等の源泉徴収票に記載のない扶養控除

忙しいパパ・ママの子育てをサポート

春休み学童クラブ利用者・ 春休み期間補助員募集

申問 学校教育課 ☎(50)1209

HP ID 13186
1 13187
2

1 春休みの利用申し込み

とき▼3月26日(木)～4月7日(火) (日曜日を除く) 午前8時～午後6時

※延長保育利用の方は、午後7時までです。

ところ▼原則として就学している小学校の学童クラブ

※希望する学童クラブが定員に達している場合は、別の学童クラブを案内します。

対象▼市立小学校に就学しており、保護者の就労などで、春休み期間に家庭で保育を受けられない児童(通年利用している方)＝申込不要／一時利用登録証をお持ちの方＝要申込

※新1年生は、4月のみ利用できます。
費用▼次のとおり

①利用料＝3月分2千円(延長保育利用の場合2千300円)／4月分＝2千500円(延長保育利用の場合2千900円)

②おやつ代＝3月分400円／4月分500円

③保険料＝各月135円

申込書の配布▼2月2日(月)から学校教育課で配布

※市ホームページからダウンロードもできます。

2 春休み期間補助員募集

申込期間▼2月16日(月)～3月2日(月)(土・日曜日、祝休日を除く)
申込方法▼申込書と昼間保育できないことの証明書(就労証明書など)を学校教育課窓口へ提出
※必要書類が家庭状況によって異なりますので、詳しくはお問い合わせください。
※就労証明書の発行に日数を要する場合がありますので、早めの手続きをお願いします。

子どもに関わる仕事が好きな方を募集します。

募集人数▼14名程度

採用期間▼3月26日(木)～31日(火)

※勤務実績に応じて、4月7日(火)まで再度採用する場合があります。

勤務日時▼午前7時45分～午後7時15分の間の実働7時間45分以内(シフトによる週3～5日)

報酬▼時給1千313円～1千354円

※通勤距離(片道2km以上)に応じて通勤手当を別途支給

締切▼2月13日(金)

申込方法▼学校教育課で受験案内などを受け取り、面接を予約

学校施設の空き時間をスポーツに利用しよう

令和8年度 学校施設開放(スポーツ 開放) 利用申請の受付開始

申問 スポーツ振興課 ☎(50)1189

HP ID 13182

市内小・中学校の体育施設を、児童・生徒が利用しない土・日曜日および夜間の時間帯にスポーツ団体に開放します。
令和8年度の利用を希望する団体は、申請してください。
※現在利用している団体も再度申請が必要です。
※種目によっては利用できない場合があります。

利用期間▼4月1日(水)～令和9年3月31日(水)

※利用可能な日程などは市ホームページでご確認ください。

対象▼市内在住・在勤・在学の方が10名以上で、利用上のマナーを厳守できるスポーツ団体

※未成年の団体は、成人の責任者が2名以上必要です。

費用▼照明電気料(屋内施設利用の場合) 締切▼2月13日(金)

※申請書は市ホームページからダウンロードできます。

利用団体全体会議▼3月11日(水)午後7時～東金中央コミュニティセンター講堂

※申請団体数などにより、変更する場合があります。

※責任者(代理可)は必ず出席してください。



小学校校庭



体育館



武道場(柔道場)



武道場(剣道場)



東千葉メディカルセンター

上半期の経営状況・ 無料送迎車両の運行ダイヤ改正

問 この記事について＝市医療センター推進課 ☎(50)1253
診療、送迎車両について＝東千葉メディカルセンター ☎(50)1199

東千葉メディカルセンターでは、救急医療や小児・周産期医療といった政策的医療などを提供しています。救急医療に関し、山武郡市の二次救急医療輪番病院としての役割も果たし続けており、令和7年度上半期は、救急車による患者を1463名受け入れました【円グラフ】。

また、令和7年4月に泌尿器科・眼科を開設し、5月には届出病床を303床へ増床するなど、地域医療の充実強化をより一層図りました。

財務状況としては、患者数の増加により収益が増加しましたが、医療体制の維持に対する費用も増加していることから、損益収支は赤字であり、依然として厳しい経営状況にあります。

今後も山武長生東陽保健医療圏における唯一の救命救急センターをはじめとする政策的医療などを提供し続けるためにも、収益確保の取り組みやさらなる費用の合理化を図りつつ、さまざまな検討・関係各所との協議を重ねてまいりたいと考えています。



財務状況

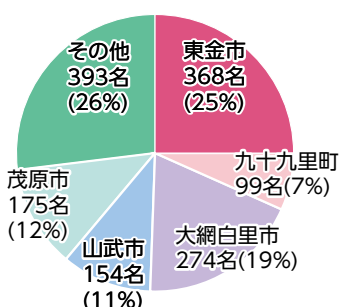
R7年度上半期

	収益	費用	損益 (収益－費用)
上半期実績…①	44億2,333万円	50億8,160万円	△6億5,827万円
前年度 上半期実績…②	43億4,648万円	48億4,511万円	△4億9,862万円
前年度比 (①－②)	7,685万円	2億3,649万円	△1億5,965万円

※端数を四捨五入しているため、総数と内訳の計が一致しない場合があります。

救急搬送の状況

R7年度上半期(1,463名)の内訳



現行ダイヤ

<東千葉メディカルセンター行き>

	九十九里町 保健センター	東金市役所	東千葉 メディカル センター
1	7:40発	8:00発	8:25着
2	9:40発	10:00発	10:25着
3	13:40発	14:00発	14:25着

<東金市・九十九里町行き>

	東千葉 メディカル センター	東金市役所	九十九里町 保健センター
1	12:30発	12:55着	13:10着
2	14:30発	14:55着	15:15着

新ダイヤ(4月1日(水)～)

<東千葉メディカルセンター行き>

	九十九里町 保健センター	東金市役所	東千葉 メディカル センター
1	7:40発	8:00発	8:25着
2	9:40発	10:00発	10:25着
3	12:30発	12:50発	13:15着
4	14:30発	14:50発	15:15着

<東金市・九十九里町行き>

	東千葉 メディカル センター	東金市役所	九十九里町 保健センター
1	11:30発	11:55着	12:15着
2	13:30発	13:55着	14:15着
3	15:30発	15:55着	16:15着

無料送迎車両の運行ダイヤ改正

4月1日(水)から無料送迎車両の運行ダイヤを改正します。東千葉メディカルセンター行き、東金市・九十九里町行きのどちらも、1便ずつ増発します。通院などにご利用ください。



イベント特集

お米づくりや
野菜づくりを体験!!

自分たちの手で農産物を育て、収穫!!

田んぼの学校・市民農園で農業体験

田んぼの学校

ホームページ ID 6935

できるだけ農薬や機械を使わないお米作りに挑戦できます。田植えから稲刈りまでの作業が体験できます。

年間予定▶毎月1回土曜日午前10時～正午頃

4月＝入学式／5月＝田植え／6～8月＝草取り／9月＝稲刈り（おだ架け）／10月＝収穫祭（修了式）

※果物狩りなど各種イベントを予定しています。

ところ▶松之郷（約10a）

対象▶家族または個人で、現地までの交通手段がある方

定員▶20組程度

費用▶1組22,000円（苗、肥料、乾燥調製、保険、指導料）

※個別イベントには別途費用がかかります。

※収穫米は、30kgを上限に分配します。

講師▶室住圭一さん、土肥恵徳さん

共通事項

締切▶3月2日（月）

申込方法▶電話、郵送、FAXまたはEメールのいずれかで、代表者の①氏名②住所③電話番号④希望農園を伝えて申し込み

※後日、詳しい資料を送付します。

申問 〒283-8511 東金市東岩崎1-1 東金市役所農政課内「東金農業いきいきプラン実行委員会」事務局

☎(50)1137 FAX(50)1297

✉nosei@city.togane.lg.jp

市民農園

ホームページ ID 6936

農家の方に教わりながら、自分が好きな野菜を減農薬・一部有機栽培で育てられます。家族で土と触れ合いたい、安心して新鮮な野菜を食べたい方に最適です。丁寧にサポートしますので、初心者の方でも心配ありません。季節ごとの新鮮な野菜を食卓で味わいませんか。

開園期間▶4～翌3月＝栽培および収穫

対象▶家族またはグループ・個人で、現地までの交通手段がある方

費用▶1区画年間5,000円（農地利用料、指導料）

利用方法▶以下2つの農園から選択（複数区画の利用も可）

※申込状況によっては、希望に添えない場合があります。

農園名	区画	園主	設備	特典
ファーム源（上布田）	30m×70区画	猪野三夫さん	トイレ、駐車場、水（貯水タンク）	たけのこやサツマイモ掘りも楽しめます。
ファーム松戸（堀上）	30m×50区画	松戸健一さん	駐車場、道具庫、水道、トイレ	園主にご確認ください。



大切な人の命を守るために

上級救命講習会（公募型）

とき▶3月1日（日）午前9時～午後5時

ところ▶山武郡市広域行政組合消防本部（家徳）

対象▶当消防本部管内に在住・在勤の13歳以上の方

内容▶AEDを使用した心肺蘇生法、傷病者の管理方法、異物除去法、搬送法および固定法など

定員▶先着30名

持ち物▶運動しやすい服装、筆記用具、110円切手を貼った郵送用封筒、昼食

申込期間▶2月2日（月）～20日（金）

申込方法▶電話、FAXまたはEメールで①住所②氏名③生年月日④連絡先電話番号を伝えて申し込み

申問 山武郡市広域行政組合消防本部 警防課 ☎(52)8752 FAX(55)0131

✉fd.keibou@sanbukouiki-chiba.jp

東千葉メディカルセンター

市民公開講座・糖尿病教室

第41回市民公開講座

「加齢と眼の病気」

東千葉メディカルセンター眼科の医師 辰巳智章さんによる講座です。

とき▶2月9日（月）午後3時～4時（開場＝2時45分）

糖尿病教室

糖尿病治療に必要な知識を学べます。

とき▶2月19日（木）午後2時～3時（開場＝1時45分）

共通事項

ところ▶東千葉メディカルセンター2階講堂

※いずれも事前申込不要です。

問 東千葉メディカルセンター総務課

☎(50)1199

料理を通し親子で楽しい時間を

親子ふれあいクッキング

とき▶2月28日（土）午前9時30分～午後2時

ところ▶ふれあいセンター調理室

対象▶市内在住の15歳以下の子どもとその保護者

メニュー▶ケーキ寿司、汁物、サラダ、デザート

定員▶先着12組程度

費用▶1名300円（材料費など）

持ち物▶エプロン、三角巾、マスク、手拭きタオル、布巾2枚

締切▶2月13日（金）

申込方法▶電話で申し込み

申問 社会福祉協議会

☎(52)5198



現代社会と難聴～今からできる難聴対策～

簡易聴力測定と耳の聞こえに関する講演会

ホームページ ID 13966

健康増進課 ☎(50) 1174



とき▶3月1日(日) ①正午～午後2時 ②午後1時～3時30分

ところ▶ふれあいセンター

対象▶市内在住・在勤の方

内容・定員▶右表のとおり

※講演会の司会は、関田恭子医師(千葉大学医学部耳鼻咽喉科・君津中央病院)、講師は野口佳裕教授(国際医療福祉大学成田病院耳鼻咽喉科・頭頸部外科)と石渡智一言語聴覚士(君津中央病院リハビリテーション科)です。

申込開始▶2月2日(月)～

申込方法▶電話または窓口で①住所②氏名③生年月日④連絡先

⑤測定の希望時間を伝えて申し込み

	時間	定員
簡易聴力測定(1回目) 専門医による個別相談	正午～午後1時 (受付午前11時30分～)	① 先着 25名
【共通】講演会 「現代社会と難聴～今からできる難聴対策～」	午後1時～2時	② 先着 35名
簡易聴力測定(2回目) 専門医による個別相談	午後2時～3時30分 (受付0時30分～)	—

※介添者も入場できます。

※医療機関での検査とは精度が異なります。

全て事前申し込み不要!! 児童館でお待ちしています

ホームページ ID 8532

児童館のイベント

児童館 ☎(50) 1235

おはなし会

歌や紙芝居、楽しいおはなしなどを、ボランティア「おはなしトントン」さんが行います。

とき▶2月17日(火)午前11時～

対象▶市内在住の就学前のお子さんとその保護者

遊ゆうタイム

体を動かして遊びましょう。

とき▶2月14日(土)午後2時～3時

ところ▶児童館に集合

対象▶市内在住の小・中学生

持ち物▶タオル、水筒、動きやすい服装、運動靴(サンダル不可)

わくわく広場

工作やサーキット、おもちゃの広場などを用意し、お待ちしています。

とき▶3月5日(木)午前9時30分～11時30分

対象▶市内在住の就学前のお子さんとその保護者



文化会館 ガイド

東金文化会館 ☎(55) 6211 HP <https://www.tobunspo.or.jp/>

その他イベント情報はホームページに掲載▶



歌心りえ～Sing A Soul～

2/7(土) 16:00 開演

[大ホール] 全席指定

4,500 円 発売中

第 67 回 輝く!日本レコード大賞
企画賞 受賞



共催事業

THE カルテットの 昭和歌謡コンサート

3/3(火) 14:00 開演 [小ホール]

全席指定

前売 2,500 円

当日 3,000 円

発売中



共催事業

映画 劇場版 TOKYO MER 走る緊急救命室 南海ミッション

2/21(土) [大ホール] 全席自由

- ① 10:00 (9:30 開場)
- ② 13:00 (12:40 開場)
- ③ 16:00 (15:40 開場)

上映時間
115 分

当日券のみ

一般: 1,100 円

シニア (60 歳以上): 1,000 円

高校生以下 (3 歳以上): 800 円



(C) 2025 劇場版「TOKYO MER」製作委員会

TOGANE シネマ vol.56 フレンドリー上映

映画 クレヨンしんちゃん 超華麗! 灼熱のカスカベダンス

3/21(土) [大ホール] 全席自由

- ① 10:00 (9:30 開場)
- ② 13:00 (12:40 開場)
- ③ 15:30 (15:10 開場)

上映時間
105 分

当日券のみ

3 歳以上: 500 円

※ 3 歳未満: 席が必要な場合は有料



(C) 臼井儀人 / 双葉社・シンエイ・テレビ朝日・ADK2025

温かい体で、冬を
乗り切りましょう

▶▶▶とうがね健康プラン21 (第3次) 推進中

健康コラム

「自家発電」で温かい体を作りましょう

問 健康増進課 ☎(50)1174

寒さが増すこの季節。外出する機会が減り、運動不足になっていませんか。

体を動かすことは、体力や筋力の維持・向上、糖尿病、高血圧、脂質異常症などの生活習慣病やメタボリックシンドロームの予防、腰や膝の痛みの軽減、血行促進により肩こり・冷え性の改善、抵抗力の改善（風邪予防）、気分転換やストレス解消など心身の健康に効果的です。

また、腹筋や太もも、背筋などの大きな筋肉を鍛えると、効率よく筋力アップができ、筋肉量が増え、体が温まります。筋肉量を増やして「自家発電」し、温かい体をつくりましょう。

お家でも無理なくできる運動3選

◆タオルで上半身の筋力アップ！
プー！筋トレ初心者も無理なくできます！

- ①タオルを両手でつかみ、バンザイするように腕を上げる。
- ②タオルをピンと張り、肩甲骨を寄せるようにしながら、首

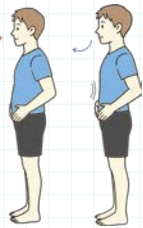
の後ろまで下ろし、次にゆっくりと上に戻す。（5〜10回ほど繰り返す）

◆スクワットで下半身の筋力アップ！
ふくらはぎや足首のストレッチ効果も！

- ①足を肩幅に開き、背筋を伸ばして立つ。
- ②椅子に腰かけるようにお尻から下に下ろすイメージで膝を曲げ、ゆっくりと戻す。（5〜10回ほど繰り返す）

◆呼吸法で筋力アップ！
お腹周りの意識した呼吸（ドローイン）はコアマッスル（骨盤の周囲にある筋肉）を鍛える効果あり！

- ①背筋を伸ばして立ち、鼻から息を吸いながら、お腹をふくらめます。
- ②ゆっくりと口から息を吐き、お腹をへこませる。息を止めないのがポイント。（5〜10回ほど繰り返す）



広告

全国 199店舗の **イエステーション** が

雨漏り・シロアリ・再建築不可・訳アリ・事故物件など お悩みの

空家・戸建・アパートを

仲介手数料
不要

査定
無料

現状のまま

買い取ります

相続した空家の 税金・維持管理費 まだ支払いますか？

イエステーション 東金店

千葉県知事(2)第17424号



0120-001-489

〒283-0063 千葉県東金市堀上249-1