

東金山武エリアのお役立ち情報誌「ときめき」。この1冊を手にあなたは街へ！

ご自由にお持ち帰りください

# ときめき

2017  
夏号  
vol.83

夏のイベント満載! おもいきり楽しみましょう!!



好評連載

## 散歩道

古代の牧と江戸の牧

## サークル情報

## H29年度 城西国際大学 前期 コミュニティカレッジ

申  
問  
し  
合  
わ  
せ  
込  
み

城西国際大学 生涯教育センター  
〒283-8555 千葉県東金市求名1番地  
シニア・ウエルネス担当 ☎0475-55-7685  
受付時間:月曜日～金曜日 9:00～17:00(祝祭日除く)

講座名	講師	定員	曜日	日程	受講料
俳句講座(初心者)	第8回方円賞受賞 小林 せつ子 先生	若干名	木	毎月第2木曜日	1回 1,000円
世界遺産の不思議と魅力	世界遺産アカデミー認定講師 片岡 英夫 先生	20名	月	6/5、12、19、26、7/3、10 全6回 10:00～12:00	1回 1,000円
暮らしに役立つ法律 ～相続・保険等を中心に～	東京外国語大学 清和大学 講師 山本 英嗣 先生	30名	金	5/19、6/2、6/9、6/16、6/23 6/30、7/7、7/14 全8回 12:30～14:00	1回 1,000円
～アートの基礎～ 鉛筆デッサン	たまあーと創作工房 主宰 こまちだ たまお 先生	15名	月	6/12、6/26、7/10 3回 10:00～14:00	1回 2,000円 (貸し出し材料有)
夏休み講座 クラフトバンド講座	クラフトバンドエコロジー協会	20名	水	8/23 1回 10:00～12:00	1回 1,000円 (材料費別途)
夏休み講座 ケーキ作りに挑戦!	Sweet Factory aNt 中嶋 綾子 先生	10組	火	8/22 1回 10:00～12:00	1回 1,000円 (材料費別途)

※他にも沢山の講座をご用意してありますのでお気軽にお問い合わせください。

### 展覧会のお知らせ

#### ▶ 5月16日[火]～6月10日[土]

#### 浮世絵でつづる房総人物伝1 義民 佐倉宗吾

千葉に縁のある人物や事件が描かれた浮世絵を通し、彼らの伝承や物語を紹介するシリーズの第一弾。

**関連企画** ▶ギャラリートーク(展示解説) 5月20日[土]、6月10日[土] 13:30～



月岡芳年《新撰東錦繪  
佐倉宗吾之話》部分、  
大判錦絵二枚続、明治  
18年(1885)、当館蔵

#### ▶ 6月27日[火]～7月22日[土]

#### 橋本博英展 光と風を感じて

外房の海浜を描いた《春の段々畠》など、澄んだ色彩の中に光と風までも感じさせる油彩作品を紹介。

**関連企画** ▶鑑賞+創作ワークショップ「交差する色彩」 7月8日[土] 13:30～15:00

橋本博英作品より抽出した色チップでオリジナルのスケッチブックをつくる。

要予約(定員15名、先着順) 参加費:100円+入館料 会場:図書館1Fオリエンテーションルーム



《外房の浜》1981年、60.6×80.3cm、油彩、  
キャンパス、学校法人城西大学寄託

#### ▶ 9月26日[火]～10月14日[土]

#### 浮世絵の版元と出版

蔦屋重三郎など浮世絵の版元に注目し、作品を通して当時の出版と流通について様々な角度から紹介。

**関連企画** ▶ギャラリートーク(展示解説) 9月30日[土] 13:30～

講演会 10月7日[土] 13:30～15:00 講師:日野原健司氏(太田記念美術館主席学芸員)



東洲斎写楽  
《二代目嵐龍蔵の  
金貨石部金吉》  
大判錦絵、  
寛政6年(1794)、  
当館蔵

開館時間:10:00～16:00 / 休館日:日曜・月曜日・祝日 / 入館料:一般300円、高校生以下無料

### 城西国際大学 水田美術館

〒283-8555 千葉県東金市求名1番地  
http://jiu.ac.jp/museum/

☎0475-53-2562

# ときめき

2017.夏号 vol.83

平成29年6月1日発行

編集・企画・発行 東金市教育委員会

ときめきは、インターネット東金市ホームページで公開しています。

[http://www.city.togane.chiba.jp/soshiki/7-4-0-0-0\\_3.html](http://www.city.togane.chiba.jp/soshiki/7-4-0-0-0_3.html)

※ 本誌掲載情報は5月上旬時点のものです。主催者等の事情により内容が変更になる場合があります

## CONTENTS もくじ

### インフォメーション

- 2 城西国際大学ニュースレター
- 4 東金文化会館イベント情報
- 6 山武市文化会館イベント情報
- 8 イベント&タウン情報

### 好評連載

- 11 散歩道『古代の牧と江戸の牧』
- 15 とうがね歴史ばな史
- 16 リーフノベル  
「百匹のオオムラサキ」 高安義郎
- 17 ポエムの窓  
「鉄と紙」 高安義郎
- 18 子どもの本箱 第57回 佐藤真理
- 19 学びの扉 第6回 豊成小学校

### お楽しみページ

- 20 ~~サークル情報~~ スポーツ編
- 23 気になる街角
- 24 読者プレゼント

▶P4



東金文化会館イベント

▶P11



散歩道

『ときめき』はここに置いてあります (順不同)

#### 市内

市役所 図書館 各市立公民館 東金文化会館 東金アリーナ トレーニングセンター みのりの郷 東金 東金青年の家 金融機関・JA各支所 郵便局 JR東金駅 千葉県農業大学校 東金高校 東金商業高校 千葉学芸高校 おかしのたいよう ブルーランジェール リトルチャイナ豊 古志川 東京庵 ルバーブ 八鶴亭 セーブオン北幸谷店 南みや川 松半 カスミ東金押堀店 GS小野ゼネラル	シャトレーゼ デニーズ 夢庵 ガスト ココス ジョナサン 住センター 21 (家徳) 桜田工務店 パティオ(にしきの園) しいの木 ポラーノ広場 千葉県木材市場協同組合 サンピア 太平洋 小川屋味噌店(バイパス) 鍋店酒店 西川園 湖月堂 カルチャープラザ涼風 U-BOX ときがね幼稚園 福屋書店 川嶋商店 東千葉メディカルセンター 中央クリニック 東葉クリニック 浅井病院	日吉台クリニック 岸本医院 原医院 西田医院 田波整形外科医院 岩佐産婦人科 山本整形外科 山田歯科 大木歯科 木村歯科 東城歯科医院 村井歯科 レイクサイド歯科 東千葉CC 新千葉CC エスターレホテル 城西国際大学 ショップカリヨン 地域生活センターゆりの木 パラメディカル 街波通信社 東金印刷 玉子屋 角栄ホームズ 東金青果市場
---	--	--

#### 市外

▼山武市 さんぶの森図書館&文化ホール ファミリーロッジ旅館九十九里店 松尾IT保健福祉センター(図書館) 寒菊銘醸 オライはすめま 守屋酒造 成東総合運動公園 山武市歴史民俗資料館 成東文化会館のぞくプラザ JR成東駅 成東観光案内所	さんむ医療センター 丸正木材工業 FPプロジェクトチーム ▼九十九里町 中央公民館 寿和楽工房 つくも学遊館 サンライズ九十九里 望月定子美術館 ▼大網白里市 アートギャラリー古屋敷 中部コミュニティセンター	中央公民館 菊屋本店 JR大網駅 季美の森GC アートエディター セレモニーホール大網 まちづくりサポートセンター ▼八街市 中央公民館 ▼芝山町 芝山古墳・はにわ博物館 航空科学博物館
---	---	--

※記載もれがありましたらご連絡ください。  
連絡先 TEL 0475-50-1187 FAX 0475-50-1294

#### 表紙 YASSAフェスティバル

毎年8月に東金中央公園を中心に開催されている東金市の夏祭りです。昭和52年(1977年)から開催されていて、昨年は第40回目を迎えました。祭りの最後には大輪の花火が上がります。夏の風物詩YASSAフェスティバルに是非お越しください。



表紙イラスト/小沢陽子

#### 「ふるさと納税」による寄附のご案内 ☎0475-50-1208 東金市役所財政課

東金市は、徳川家康ゆかりの場所が数多く点在し、里山風景が残る気候の穏やかな市です。そんな歴史と自然を守りつつ、教育、高齢者、障害者、保育の支援に積極的に取り組む東金市の施策に共感いただける皆様からの「ふるさと納税」による寄附のご協力をお待ちしています。詳細はお問い合わせ下さい。

# 東金文化会館

お問い合わせは ☎0475-55-6211  
http://www.tobunspo.or.jp

## 携帯メルマガ配信中!

～東金文化会館チケット発売情報などをいち早くお届けします。～

**メルマガ** **メルマガ会員特典あり** 下記アドレスに空メール(題名(件名)、本文を何も入力しない)を送ってください。  
merumaga-toganebunka@mhai.jp

- ①QRコード読み取り機能のある携帯電話をお持ちの方は、右のQRコードを読み取ってください。
- ②メール送信画面となりますので、そのままメールを送信してください
- ③メルマガ登録用メールが届きますので、必要事項を入力して送信してください。→登録完了です。



※年会費・登録料無料(通信料のみお客様負担)  
※携帯電話メールアドレスをお持ちの方のみ登録できます。

### 東金文化会館開館30周年記念事業

## 東金ゆかりの芸術家たちⅢ

◆作品展 6月15日(木)～18日(日)  
10:00～16:30 展示室 **入場無料**

【出展】写真:飯田樹、鏝金:森川賢道  
漆工芸:中村早希、金属工芸:佐瀬梓

### 作品展



3回目を迎える、東金ゆかりの芸術家によるアートイベント。ソロ、アンサンブル、トークでつなぐクラシックコンサートや作品展等を開催、地元東金の魅力をお届けします。

### ◆クラシックコンサート 6月18日(日)

15:00開演 大ホール  
全席自由 1,000円  
**チケットプレイガイド A～I 好評発売中**  
未就学のお子様のご入場はご遠慮願います。

#### 【出演】

ソプラノ:青山真子、小林史佳  
メゾソプラノ:深山陽子、深山百代  
ヴァイオリン:吉橋彩  
フルート:桑原友美、宗形彩  
オーボエ:平田暢、クラリネット:青木萌  
サクソフォン:高知尾和規、古谷円佳  
ホルン:齋藤雄介、チューバ:大塚哲也  
打楽器:鈴木学  
ピアノ:篠原栄子、森木美和子、吉橋雅孝  
武田真弓、石田万紀  
司会:土屋紀元

プレゼント 1

### クラシックコンサート



7/15(土)

TOGANEシネマvol.20

## 映画「ドラえもん」のび太の南極カチコチ大冒険

- ①10:00～ ②12:30～
  - ③15:00～ ④17:15～
- 大ホール(上映時間101分)  
全席自由 当日券のみ  
一般 1,000円  
高校生以下 700円(3歳以上)

幅広い世代に親しまれている映画『ドラえもん』シリーズ37作目。  
南極を舞台に、氷の下に眠る謎の古代都市をめぐる、のび太たちの大冒険!!

監督・脚本・演出:高橋敦史  
原作・脚本:藤子・F・不二雄



©藤子プロ・小学館・テレビ朝日・シンエイ・ADK02017

プレゼント 3

7/2(日)

東金文化会館開館30周年記念事業

## 松竹大歌舞伎

中村橋之助改め八代目中村芝翫襲名披露  
中村国生改め四代目中村橋之助襲名披露  
中村宗生改め三代目中村福之助襲名披露

昼の部 13:00開演  
夜の部 18:00開演 大ホール  
全席指定 S席6,000円/A席5,000円  
チケットプレイガイド  
A～C、F、G、I

未就学のお子様のご入場はご遠慮願います。  
好評発売中

【演目】狸々、襲名披露 口上、熊谷陣屋

#### 【主な出演】

中村芝 翫、中村橋之助、中村福之助  
中村梅 玉、中村歌 六、中村扇 雀  
中村錦之助、市川高麗蔵、中村梅 花 ほか



プレゼント 2

7/30(日)

共催事業

## 竹ノ内淳子ソプラノコンサート

～ヨーロッパに魅せられて～

14:00開演 小ホール  
全席自由  
一般2,500円 学生(大学生まで) 1,000円  
※当日券500円増し。  
チケットプレイガイド A～I  
未就学のお子様のご入場はご遠慮願います。  
好評発売中

【出演】ソプラノ 竹之内淳子  
【ゲスト】テノール 西岡慎介  
ピアノ 鈴木真貴子

【プログラム】“おなじみの日本の歌”、  
愛の賛歌、歌劇「ノルマ」より“清らかな女神よ”  
喜歌劇「メリー・ウィドー」より“唇は閉ざして” 他  
山武市松尾町出身の竹之内淳子によるソプラノコンサートです。



7/29(土)

第五弾

## 落語&よもやま噺の会

14:00開演 特設昼席 木戸銭 2,000円 好評発売中  
チケットプレイガイド Aのみ

※席数限定のため、ご購入はお早めに。

落語家と作家、二足の草鞋を履く桂右女助がプロデュースする『落語&よもやま噺の会』、今回は自らの師匠・三升家小勝を迎えての親子会となります。かつてテレビのバラエティ番組でも活躍した小勝師匠の飄々とした語りは今なお健在。遅咲き(?)の一人弟子・右女助の入門秘話もまじえて、いつもながらのアットホームな寄席の空気感を味わっていただきます。競演は、動物声帯模写のまさに「お家芸」を継承する江戸家小猫、前座は林家彦星がつとめます。肩ひじ張らずに伝統芸能の真髄にふれるこの機会を、ぜひお見逃しなく!終演後には、出演者とのお茶会もあります。  
みなさん是非、ご一緒に!



三升家小勝 桂右女助



江戸家小猫 林家彦星

ぶどう狩り 0475-50-1142 (東金市商工観光課内) 東金市観光協会 http://www.toganebunka.jp/

松之郷(まつのごう)地区にある東金ぶどう郷は、県下最大級のぶどうの産地。巨峰をはじめ多数の品種が栽培されています。ぶどう狩りのほか、ぶどう棚の下で地元の野菜を使ったバーベキューや、ワイン・アイスなどのぶどうをつかった商品も楽しめます。開園期間: 8月中旬～9月下旬

A 東金文化会館	☎ 0475-55-6211
B サンピア総合案内所	☎ 0475-54-3511
C 多田屋サンピア店 1F	☎ 0475-52-6661
D 福屋書店	☎ 0475-54-1730
E 成東文化会館のぎくプラザ	☎ 0475-82-5222

F さんぶの森文化ホール	☎ 0475-80-9700
G 大網白里アミリィ 1F 吉井クリーニング	☎ 0475-73-2178
H 晶光堂茂原アスモ店	☎ 0475-23-8585
I 丸越楽器横芝店	☎ 0479-82-6326

プレゼント

チケットをプレゼントします。応募方法は裏表紙をご覧ください。

8/27 (日)

## 東金文化会館開館30周年記念事業 千葉県少年少女オーケストラとアキラさんの 大発見コンサート2017 東金公演

14:00開演 大ホール

全席指定 1,000円

チケットプレイガイド A~I

未就学のお子様のご入場はご遠慮願います。

好評発売中

《指揮・ピアノ・お話 宮川彬良》

《管弦楽 千葉県少年少女オーケストラ》

《音楽監督 佐治薫子》

「千葉県少年少女オーケストラとアキラさんの大発見コンサート」を、4年ぶりに開催します。アキラさんの指揮・ピアノ・お話、10歳から20歳までの少年少女によるエネルギー溢れる演奏をお楽しみに。



©Mikako Ishiguro

プレゼント

4

8/20 (日)

## フラフェスティバル in 東金Ⅳ

13:00開演 大ホール

全席自由 700円

チケットプレイガイド A~I

6月17日(土)前売開始

好評の、東金文化会館でフラのイベントを本年も開催します。山武郡市地域に活動拠点を置くアマチュアフラグループ(15組予定)と、暑い夏を盛り上げていきます。ゲストダンサー、ミュージシャンによるステージもあります。どうぞお楽しみに。



昨年の様子

9/23 (土・祝)

東金文化会館開館30周年記念事業

劇団四季

## ミュージカル『アンデルセン』

17:30開演 大ホール

全席指定 S席8,500円/A席6,500円/B席4,000円

※B席のみ学生(高校生以下)3,000円

チケットプレイガイド A~I

※3歳以上有料。2歳以下膝上鑑賞無料、但し席が必要な場合有料。

好評発売中

世界中が愛する童話作家・アンデルセン。自らが「私の生涯は美しい一編の童話」と回想した、彼の青春時代の物語。一度聞いたら忘れられないメロディ、迫力のジャズダンスと優美なバレエシーンで紡がれる、美しくも切ないミュージカルの名作が、東金文化会館に登場します。



「写真はこれまでの公演より」  
撮影：下坂敦俊

プレゼント

5

9/2 (土)

## 米村でんじろう おもしろサイエンスショー

第1回公演13:00開演/第2回公演16:00開演 大ホール

全席指定 2,500円

※3歳以上有料。

2歳以下膝上鑑賞無料、但し席が必要な場合有料。

チケットプレイガイド A~I

好評発売中

でんじろう先生のおもしろ実験をつうじて、たくさんの方に科学の楽しさを直接、体験していただけます。幼児からご年配の方まで世代を超えてお楽しみいただけるプログラムです。



「写真はイメージです。」

10/28 (土)

共催事業

## 高嶋ちさ子 12人のヴァイオリニスト [Best Classics Harmony]

14:30開演 大ホール

全席指定 一般5,000円 ※当日券500円増し。

未就学のお子様のご入場はご遠慮願います。

チケットプレイガイド A~I

6月17日(土)前売開始

高嶋ちさ子が自らプロデュース、「観ても、聴いても、美しく、楽しいヴァイオリンアンサンブル」というコンセプトのもと立ち上げた「高嶋ちさ子12人のヴァイオリニスト」。クラシックの名曲、オリジナル曲、映画音楽等、多彩なプログラムを予定しております。楽しいトークと華やかなパフォーマンスを交えた人気のステージをお楽しみください。



9/29 (金)

東金文化会館四季彩コンサート〜秋〜

## 東金 SPIRIT JAZZ II

〜高橋知己 Quartet featuring 渡辺文男〜

19:00開演 ホール特設ステージ

全席自由 2,000円

チケットプレイガイド A~I

未就学のお子様のご入場はご遠慮願います。

7月8日(土)前売開始

一よみがえる 東金エルビン サウンド!!

【出演】



高橋 知己 (T.Sax) 元岡 一英 (Piano) 小杉 敏 (Bass) 渡辺 文男 (Drums)

# 山武市文化会館

お問い合わせは 成東文化会館 ☎0475-82-5222  
さんぶの森文化ホール ☎0475-80-9700

## 6/4 (日) 第20回 ピアノフェスティバル

13:30開場  
14:00開演  
成東文化会館 ホール  
全席自由  
入場無料



山武市近隣地域のアマチュアピアニストたちの発表会です。  
「日頃の練習の成果を発表する舞台がない」  
「舞台上で発表してみたい！」  
そんな皆さんの晴れ舞台です。

## 6/3 (土) さんぶの森ふれあいコンサートvol.9 グループ響コンサートinさんぶの森

13:30開場  
14:00開演  
さんぶの森文化ホール  
全席自由  
入場無料



出演:グループ響コーラルカンパニー  
秋山健治、秋山美鈴  
地元アーティストが親しみやすいプログラムで音楽の楽しさを伝える  
コンサートです。

## 7/1 (土) 第19回のぎく名画座 「トロッコ」

18:00上映開始  
成東文化会館 視聴覚室  
全席自由  
入場無料



企画:シネフィルのぎく  
主演:尾野真千子  
芥川龍之介の同名短編小説がモチーフ。懐かしい風景の残る台湾に舞台  
を移して再構築した、幼い兄弟の冒険と成長をつづった青春ドラマ。父  
の故郷・台湾を訪れることを待ち望んでいた兄弟だったが、その父が急死  
してしまう。台湾行きはかなわぬ願いと思われたが、父の納骨のために母  
親の夕美子(尾野真千子)とともに台湾へ旅立つこととなる。

## 6/16 (金) サロンコンサートvol.182 青木まり子～幸せの愛言葉～

プレゼント 6

18:30開場  
19:00開演  
成東文化会館  
エントランスホール  
全席自由 1,000円  
チケット5/19発売予定



出演:青木まり子 ほか  
女性ならではの優しさ溢れる歌声と、ギターのエッセイテクニクを披  
露。

## 7/21 (金) サロンコンサートvol.183 縁～「誕生」する音楽～

プレゼント 7

18:30開場  
19:00開演  
成東文化会館  
エントランスホール  
全席自由 1,000円  
チケット6/16発売予定



出演:縁-yukari- ほか  
2016年11月、ミニアルバム「誕生」を全国発売。ミニアルバムより収録  
曲を披露します。

## 7/9 (日) のぎくプラザ吹奏楽団 第20回定期演奏会

13:30開場  
14:00開演  
成東文化会館 ホール  
全席自由  
入場無料



出演:のぎくプラザ吹奏楽団 ほか  
のぎくプラザを中心に活動する、のぎくプラザ吹奏楽団。毎年恒例の定  
期演奏会も今年で記念すべき20回となりました。アットホームな雰囲気  
のコンサートをお楽しみいただけます。  
宇宙あそびむらの子どもたちも参加します。

蓮を見に来ませんか? 辺田方蓮(へたかたバス)とYASSA Comachi写真撮影会 0475-52-1101 (東金商工会議所)

7月中旬頃、八鶴湖では蓮の花が見ごろを迎えます。会場では蓮と地元アイドルYASSA Comachi(やっさこまち)の写真撮影会が開催されます。日程は7/15(土)。参加方法など、詳しくは東金商工会議所へお問い合わせいただくか、広報紙[wizU(ウィズユー)]をご確認ください。

成東文化会館のぎくプラザ	☎ 0475-82-5222
東金文化会館	☎ 0475-55-6211
読売新聞 YC 成東	☎ 0475-82-0606
丸越楽器横芝松尾店	☎ 0479-82-6326
街波通信社 ( <a href="http://www.machi-nami.com/ticket-1/">http://www.machi-nami.com/ticket-1/</a> )	

さんぶの森文化ホール	☎ 0475-80-9700
道の駅「オライはすめま」	☎ 0475-80-5020
ルパーブ	☎ 0475-53-2323
ウエーブワン	☎ 0475-55-0289
大網白里アマリシヨッピングセンター1階クリーニング店よしい	☎ 0475-73-2178

プレゼント

チケットをプレゼントします。応募方法は裏表紙をご覧ください。

8/5 (土) 夏休み映画会  
「この世界の片隅に」

【上映スケジュール】  
第1回10:00～/第2回13:00～/第3回16:00～  
成東文化会館  
全席自由  
当日:700円/前売:500円  
\*中学生以下:無料



企画:シネフィルのぎく  
戦時中の広島県呉市を舞台に、ある一家に嫁いだ少女が戦禍の激しくなる中で懸命に生きていこうとする姿を追いつける。  
1944年広島。18歳のすずは、顔も見たことのない若者と結婚し、生まれ育った江波から20キロメートル離れた呉へとやって来る。それまで得意な絵を描いてばかりだった彼女は、一転して一家を支える主婦に。創意工夫を凝らしながら食糧難を乗り越え、毎日の食卓を作り出す。やがて戦争は激しくなり、日本海軍の要となっている呉はアメリカ軍によるすさまじい空襲にさらされ…。

9/15 (金) サロンコンサートvol.184  
西山瞳「NHORHM」ヘビメタルジャズライブ!

18:30開場  
19:00開演  
成東文化会館  
エントランスホール  
全席自由 1,000円  
チケット7/21発売予定



出演:西山瞳 ほか  
2015年、ヘヴィメタルの名曲をジャズで演奏するトリオユニット「NHORHM」が始動。第一作は発売前よりメタル・ジャズ両面から話題になり、数々の主要CDショップのチャートでランクイン。これまでとは違うジャズをお楽しみいただけます。

7/23 (日) AUN Jクラシック・オーケストラ  
山武市凱旋公演2017

14:30開場  
15:00開演  
成東文化会館  
ホール  
全席指定  
一般3,000円  
高校生以下1,000円  
親子膝上席2,000円  
\*当日券は500円増



2年前の感動をふたたび…  
和楽器をもっとわかりやすく、かっこよく、シンプルに! 和太鼓・三味線・箏・尺八・篠笛・鳴り物。通常一緒に演奏されることのない和楽器を再編成し、独自の音楽性を追求する、和楽器のみのユニットの公演です。

8/12 (土) のぎくサマーフェスタ

17:30開演予定  
成東文化会館  
入場無料



夏の恒例、今年も開催します!  
ホールでの演奏会に加え、屋台と盆踊りも開催予定です。  
お気軽にお越しください。

9/3 (日) さんぶの森ふれあいコンサートvol.10  
フルーツ、ファゴット、ピアノによる秋風コンサート

14:30開場  
15:00開演  
さんぶの森文化ホール  
全席自由  
入場無料



出演:〈フルート〉篠崎 美千代、〈ファゴット〉大塚利崇、〈ピアノ〉小高千晃  
【予定曲目】  
♪秋のメドレー  
♪主よ、人の望みの喜びよ [J.S. バッハ]  
♪ニューシネマパラダイスメドレー [モリコーネ] 他  
地元アーティストが親しみやすいプログラムで音楽の楽しさを伝えるコンサート。フルート、ファゴット、ピアノが奏でる美しく、優しいサウンドをお楽しみ下さい

## 東金市青少年相談員連絡協議会 夏の交通安全教室

問合せ先 ▶ 生涯学習課 ☎0475-50-1205

- 後援 ▶ 東金市教育委員会  
 日時 ▶ 7月22日(土) (入場無料)  
 9:00開場  
 9:15開演  
 場所 ▶ 東金文化会館大ホール  
 内容 ▶ 交通安全のお話し  
 お楽しみ映画会 「みつばちマーヤの大冒険」  
 対象 ▶ 東金市内在住の小学生・就学前児童とその保護者  
 ※申込不要ですので、当日会場へお越しください。



## 今年の歴史講演は2回行います!

問合せ先 ▶ 東金市生涯学習課 文化学習振興係 ☎0475-50-1187

### 第1回

『絵を「読む」-素人だから楽しい絵画鑑賞入門-』

日時 ▶ 平成29年8月12日(土)  
 講師 ▶ 田井中 善夫 (東金市文化財審議委員)

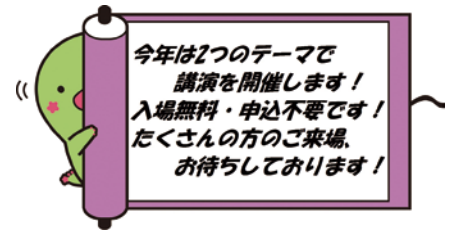
### 第2回

『キャンプ片貝-豊海高射砲演習場をめぐる諸問題-』

日時 ▶ 平成29年9月9日(土)  
 講師 ▶ 古山 豊 (東金市文化財審議委員)

#### ◆共通事項

会場 ▶ 東金文化会館 第2会議室  
 時間 ▶ 午後1時30分~午後3時ごろ



## 東金市図書館イベント

問合せ先 ▶ 東金図書館 ☎0475-50-1190  
 メール ▶ tosyokan@city.togane.lg.jp

### としょかんこどもフェスタ

- 日時 ▶ 平成29年7月22日(土) 午前10:00~午後3:00まで  
 場所 ▶ 東金図書館  
 対象 ▶ 小学生・就学前児童  
 内容 ▶ おはなし会、手作り絵本、工作あそび、おすすめ本の展示など  
 ※申込み不要です。直接会場にお越しください。



おはなし会



手作り絵本

平成30年

## 東金市成人式のお知らせ & 実行委員募集

問合せ先 ▶ 生涯学習課 ☎0475-50-1187 FAX0475-50-1294  
 メール ▶ syogai@city.togane.lg.jp



平成29年成人式実行委員のみなさん

### 成人式

- 日時 ▶ 平成30年1月7日(日)  
 受付 ▶ 10:00~10:50 式典・記念事業 11:00~12:00  
 場所 ▶ 東金文化会館  
 対象者 ▶ 平成9年4月2日から平成10年4月1日までに生まれた方で、東金市に住民登録のある方及び転出後に参加希望の方も自由に来場できます。なお、東金市に住民登録のある方(平成29年11月1日時点)には11月中旬に案内状を送付します。

### 成人式実行委員を募集します

成人式に出席予定の方で、式の企画・運営に協力していただける新成人を募集します。詳細は上記までお問合せください。



## 東金こども科学館 親子で遊べる科学&工作教室

申し込み・問合せ先 ▶ 東金こども科学館 ☎0475-55-6211 (東金市八坂台1丁目2107-3)  
FAX0475-55-6216 URL ▶ <http://www.tsc.tobunspo.or.jp/> Eメール ▶ [tsc@isis.ocn.ne.jp](mailto:tsc@isis.ocn.ne.jp)

お電話でお申し込み下さい。申込受付は開催日の3ヶ月前からとし、定員を超えた場合は2週間前に抽選し当選者のみ電話連絡します。落選者への連絡はしません。  
●印の活動は平成29年度「子どもゆめ基金(独立行政法人国立青少年教育振興機構)助成活動」です。止むを得ず計画変更をする場合があります。ご了承ください。

受付開始	開催日	活動名
4/15(土)	7/15(土)	●「世界と日本の昆虫」展 ～17日(月祝) 千葉県立農業大学校 無料 9:00～16:30
		●科学工作教室「ガラスのペンダントを作ろう！」茂申圭男氏(岩槻商業教諭) 50円 ①11:00②11:30 ③13:00④13:30⑤14:00⑥14:30⑦15:00 各10名
		●科学工作教室「アルコールロケットを飛ばそう！」夢化学実験隊 50円 ①9:30②11:00 各30名
		●科学実験教室「氷と塩でシャーベットを作ろう！」夢化学実験隊 50円 ①13:30②15:00 各30名
4/16(日)	7/16(日)	●映画「ドラえもん」のび太の南極カチコチ大冒険 一般 1,000円 高校生以下 700円 ①10:00 ②12:30 ③15:00 ④17:15
		●「ミュージカルショー(みんなで歌おう!)」共催:サンブステップス 無料 ①10:00②11:00③13:00④14:00⑤15:00
		●科学工作教室「ガラスのペンダントを作ろう！」茂申圭男氏(岩槻商業教諭) 50円 ①11:00②11:30 ③13:00④13:30⑤14:00⑥14:30⑦15:00 各10名
		●科学体験教室「木の葉化石を調べよう！」千葉県立中央博物館 50円 10:00 20名
4/18(火)	7/17(月祝)	●望遠鏡工作&観望会&天文教室「君もガリレオ！」国立天文台 1,500円(東金青年の家 宿泊費実費) 30名(小4以上) ★工作15:00～17:00 ★観望会18:00～20:00 ※東金青年の家に1泊する翌日午前中までの活動です。
		映画「桃太郎、金太郎、浦島太郎 ほか」 共催:山武郡市視聴覚教材センター 無料 幕間 ミュージカルショー サンブステップス
		《講演会》千葉県立農業大学校 清水敏夫先生の「昆虫のお話」無料13:30～15:00 340名 ※先着順事前申込
		●科学工作教室「ガラスのペンダントを作ろう！」茂申圭男氏(岩槻商業教諭) 50円 ①11:00②11:30 ③13:00④13:30⑤14:00⑥14:30⑦15:00 各10名
5/5(金)	7/29(土)	●「親子映像工作教室」共催:山武郡市視聴覚教材センター 無料20名 13:30 申込は山武郡視聴覚教材センター(283-8505東金市東岩崎1-17)へ往復葉書で。
	8/5(土)	●科学工作教室「ポケ丸ロケット教室」豊田敏政氏 50円 13:30 30名
5/11(木)	8/8(火)	●「子どもビデオ教室」共催:山武郡市視聴覚教材センター 無料 15名 10:00～16:00 申込は山武郡視聴覚教材センター(283-8505東金市東岩崎1-17)へ往復葉書で。
	8/11(金祝)	●自然観察「珍しい野生動物植物を調べてみよう！」深澤茂樹氏(城西国際大学) 50円 13:30 20名
5/13(土)	8/13(日)	●科学工作教室「ペットボトルロケット教室」豊田敏政氏 50円 13:30 20名
	8/15(火)～9/15(金)	●巡回展「日本の生物多様性とその保全」 科学館
5/26(金)	8/26(土)	●科学工作教室「陶器のふしぎ」中村貴一氏 ①成型 50円(3回分) 13:30 30組 ②10/7(土)給付・③11/11(土)窯明け
5/5発売開始	9/2(土)	●米村でんじろう おもしろサイエンスショー ①13:00 ②16:00 全席指定2,500円
6/16(金)	9/16(土)	●科学工作教室「光るバッチを作ろう！」茂申圭男氏(岩槻商業教諭) 50円 13:30 30名
6/24(土)	9/24(日)	●自然観察「勝浦・小湊」の地質と外房の海の生物」加藤久佳氏(千葉県立中央博物館) 250円 20名
6/30(金)	9/30(土)	●科学実験教室「身近なものの酸性、アルカリ性を調べてみよう！」夢化学実験隊 50円 13:30 30組
7/28(金)	10/28(土)	●科学実験教室「ドライアイスで遊ぼう！」夢化学実験隊50円 13:30 30名

★「おもちゃの病院」 毎月第2、4日曜日 13:00～15:30 修理部品代実費がかかります。ボランティア募集中！

## 平成29年 東金アリーナ関連のスポーツ案内

申し込み・問合せ先 ▶ 東金アリーナ ☎0475-50-1715  
ホームページ ▶ <http://www.togane-bunspo.or.jp/arena> Eメール ▶ [arena@togane-bunspo.or.jp](mailto:arena@togane-bunspo.or.jp)

### 共通

※各教室では、運動のできる服装・汗拭き用タオル・水分補給用飲み物等をご持参ください。  
※募集は広報・東金アリーナHPなどでお知らせ致します。開催の途中でも定員に満たない場合は、参加可能です。  
※下記、詳細変更になる場合があります。

### 東金アリーナ教室事業案内

- あすなるチャレンジ・アップクラブ(午前・午後クラス開催)
  - キレイになるヨガ教室
  - かんたんステップ教室
  - ダンベルエアロビクス教室
  - 初心者向けのアリーナ太極拳
  - 初級マットピラティス教室
  - 初めてのフラダンス教室
  - 青竹体操教室
  - はじめてアリーナ元気塾
  - スポーツ吹矢教室(木曜・土曜クラス開催)
  - 触覚ボール・セルフケア教室
  - 100転体操教室、シニア卓球教室
  - 初級エアロビクス教室
  - 中級エアロビクス教室
  - フレッシュバレーボール教室
- 申し込み・問合せ先 ▶ 東金アリーナ ☎0475-50-1715

### 東千葉スポーツクラブ教室事業案内 (東金アリーナ共催事業)

太極拳教室、ノルディックウォーキング教室、キッズ空手教室、健康ヨガ教室、ボディケアエクササイズ教室、東金Jrフットサル教室が開催されています。  
詳細は、お問い合わせください。  
申し込み・問合せ先 ▶ 東千葉スポーツクラブ ☎0475-52-6020  
※詳しくは東金アリーナホームページをご覧ください。

### 八鶴湖キャンドルナイト 0475-54-7830 (キャンドルナイト実行委員会) <http://www.hakkaku-tei.jp/>

毎年恒例キャンドルナイトは、湖畔の観月会(十五夜)と同時間開催です。竹とうろう、ペットボトルキャンドルに加えて、和紙で作った行燈で八鶴湖畔が幻想的に彩られます。夏休みには、親子参加型のワークショップ(とうろう作り)も開催されます。詳細はお問い合わせください。

平成29年度 東金市文化展&文化芸能大会 参加者募集

問合せ先 ▶ 東金市生涯学習課 ☎0475-50-1187

『東金市文化展・文化芸能大会』を東金文化会館で開催します。芸術と文化の秋を一緒に楽しみませんか。

文化展

と き ▶ 11月3日(金・祝)～11月5日(日)  
午前10時～午後4時30分(最終日の終了時間は未定です)

申込内容 ▶ ①部門(ジャンル)・団体名(ふりがな)

②住所・氏名・電話番号

※団体で参加する場合は、参加人数を書き添えてください。個人参加もできます。

※出品品は原則一人一点です。詳しくは問い合わせください。



文化芸能大会

と き ▶ 11月3日(金・祝) 午前9時30分～午後5時頃

申込内容 ▶ ①部門(ジャンル)・演目

②団体名(ふりがな)・参加人数

③代表者の住所・氏名・電話番号

※申込多数の場合は、実行委員会で調整することがあります。団体出演のみ可能です。



【共通事項】

- 1、参加者は、実行委員会の一員として催しの運営にご協力いただきます。詳細については、打ち合わせ会で話し合っていきます。
- 2、東金市の団体or東金市内で活動している個人・団体でなければ参加できません。

申込締切日 ▶ 8月18日(金)

申込方法 ▶ 希望する催し名と、上記の申込内容を明記のうえ、窓口・郵送・Fax・Eメールのいずれかで申し込みください。

申込・問い合わせ ▶ 〒283-8511 東金市東岩崎1-1 東金市生涯学習課

☎50-1187 Fax: 50-1294 Eメールsyogai@city.togane.lg.jp

成東・東金食虫植物群落のイベント

申し込み・問合せ先 ▶ 成東・東金食虫植物群落を守る会(管理棟)  
☎0475-82-4871 (午前9時～午後4時)

第24回夏休み親子教室

夏休みの宿題にピッタリなイベント！  
食虫植物の観察や、標本づくりを行います。

日 時 ▶ 7月30日(日)  
午前9時～11時30分

対 象 ▶ 小学3年生～6年生及びその保護者

定 員 ▶ 20名

申込期間 ▶ 7月8日(土)～10日(月)の午前9時～午後1時(電話受付のみ)

※どちらも参加費無料。  
非常に暑い時期なので、  
帽子・飲み物の持参を  
オススメします。



夏の観察会

夏の時期は、多くの食虫植物が花を咲かせます。自然と触れ合ってみませんか。

日 時 ▶ 7月23日(日) 午前10時～11時30分(小雨決行)

定 員 ▶ 当日先着20名(群落地管理棟前 午前9時30分～受付)



文化財解説板ができました!

問合せ先 ▶ 東金市生涯学習課 文化学習振興係 ☎0475-50-1187  
メール ▶ syogai@city.togane.lg.jp

東金市内に、「最福寺所有の文化財」「市東塚」「高砂浦五郎建立の両親の供養塔」の看板を新設しました。是非ご覧ください。

「ちょっと」紹介!

○「最福寺所有の文化財」

最福寺にある、5つの指定文化財を紹介しています。

○「市東塚」

飢饉で困窮する人々の為に立ち上がった、市東刑部左衛門の塚です。

○「初代高砂浦五郎建立の両親の供養塔」

初代高砂浦五郎は東金市大豆谷出身で、あの高砂部屋の創始者です。



「最福寺所有の文化財」の解説板

# 古代の牧と江戸の牧「その一」

今回は、東金の牧まきに関する歴史についてふれるが、一般に牧という言葉を連想すると思う。なぜ馬が歴史上において重要視され、資料等に多く残っているのか、また寺社に祈願や報謝の意味で奉納する絵馬ゑま（板絵）は本来、神聖化された生きた馬を神仏に献じ大願を祈願する風習が元であり、その代用として馬の絵が多く描かれていること、これらを念頭において馬の遍歴へんれきをおってみる。

## 房総「馬」の出現

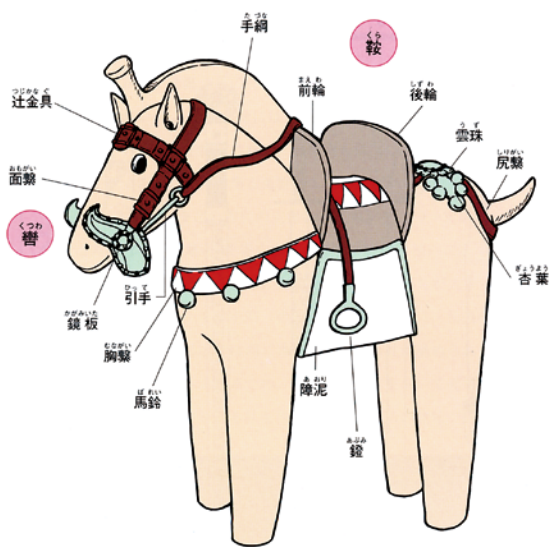
日本に馬が入ってきたのは諸説あるが、古墳時代中期（5世紀ごろ）に朝鮮半島から渡来人と共に海を渡って来たといわれる。房総において、最も古い実証的資料は今のところ佐倉市にある5世紀末の円墳より出土した馬の骨と馬具（轡・鈇具くわぐなど）であり、これは古墳の被葬者に殉じて埋葬された可能性が指摘されている。この殉葬については時代が下るが『日本書紀』の大化二（六四六）年三月の条の「大化の薄葬令はくそうれい」に「・・・凡そ人亡る時に・・・強ちに亡人の馬を殉はしめ・・・此の如き旧俗、一に皆悉に断めよ・・・」（『千葉県の歴史』通史編Ⅰ）が記され、このことより大化以前では馬の殉葬は存在していたといえる。馬と共に伝来してきたこのような習俗は五〜六世紀では一般的であったこと、そのことは「牧」の存在、馬の生産・飼育等が始められていたことを想定させるものであろう。

さて六世紀の古墳から馬具および馬形埴輪はにわの出土が徐々に多くなり、やがて房総全域の古墳（六世紀後半〜七世紀前半）のほとんどからその出土が認められ全盛期となる。山武地域では芝山の有名な古墳、姫塚（6世紀後半）で出土した埴輪にその姿を見ることができ、また他の遺跡からも馬に関係する資料が出土している。

このことは房総においても馬の生産及び飼育が行われていたことを十分に想定させるものであろうが、ど



① 姫塚古墳出土の埴輪（馬）



② 古墳時代の馬具の名称

①②：『千葉県の歴史 資料編考古2』（千葉県史料研究財団）より

のような管理体制がなされていたのか、不明な点が多い。今回は次代の奈良・平安時代（八〜十二世紀）の特徴的な資料をもとにその課題に少し近づいてみようと思う。

# 散歩道

連載 さんぽみち

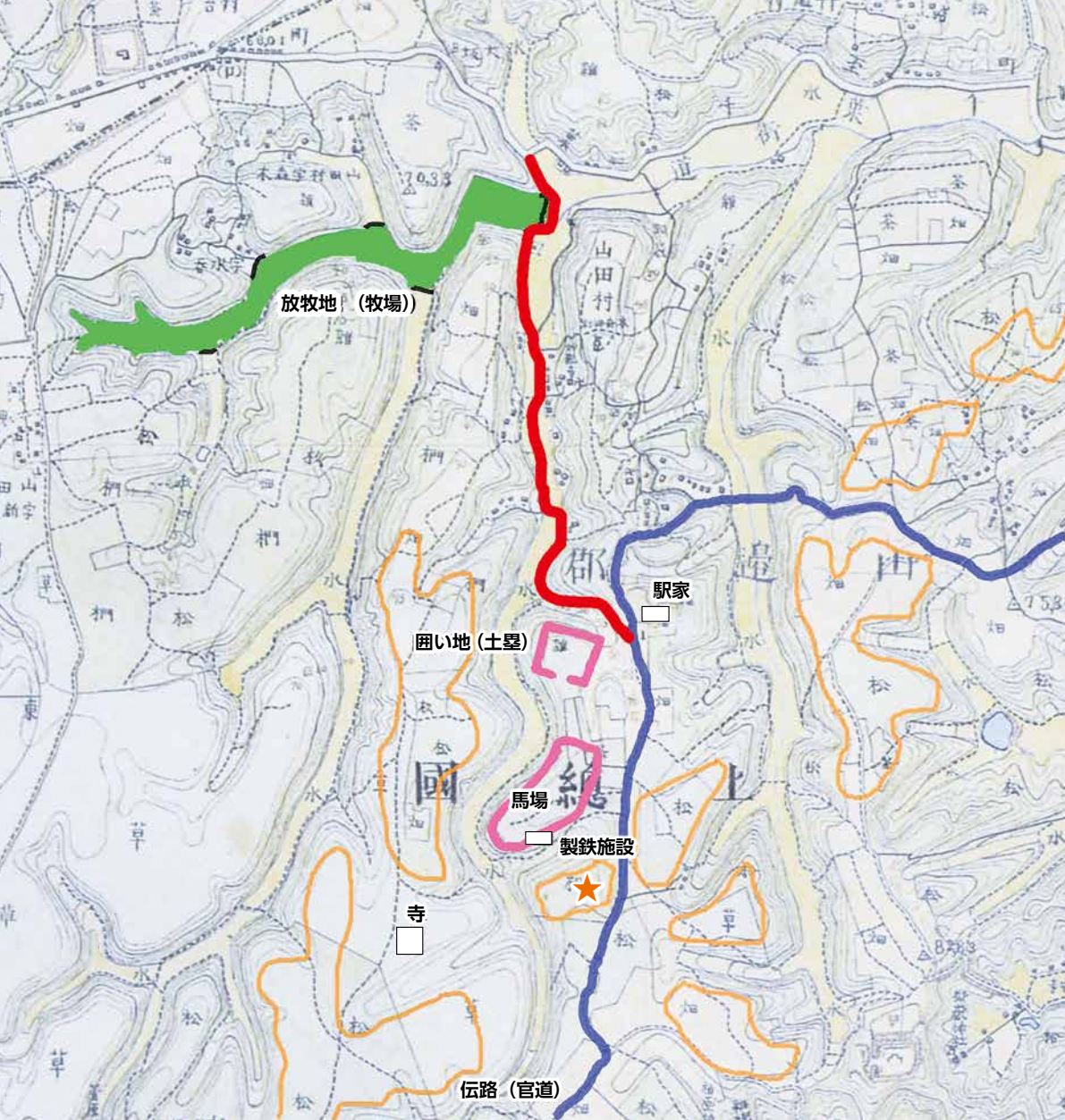
文・青木幸一

赤ちゃん(0～1歳)と楽しむ 絵本とわらべうたの会 東金図書館 ☎0475-50-1190 ✉tosyokan@city.togane.lg.jp

日時:6月8日、7月13日、8月10日、9月14日(毎月第2木曜日に開催。10月以降の予定についてはお問い合わせ下さい)

Aコース(よちよち歩ける赤ちゃん) 10～10時半、Bコース(ねんね、おすわり、はいはいの赤ちゃん) 11時～11時30分

場所:東金図書館2階会議室 ※1回のみ参加でも大丈夫です。申込不要。直接会場へお越しください。



④第1図『山口郷』の集落と牧【千葉東テクノグリーンパーク～東千葉メディカルセンター付近】

【諸説】縄文・弥生時代には日本列島に馬は生息していなかったという。紀元後三世紀頃の倭国の風習を記した『魏志倭人伝』に「牛・馬・虎・豹・羊・跡鶻(せき)無し」とある。考古学的に実証される馬資料は四世紀後半から出土。また続日本紀では五世紀初め頃に百濟から良馬二疋を献じ、阿直岐がその飼養を担当したとあり、これが最初の導入ともいわれる。

【蝦夷征討】蝦夷とは俗称で、東北地方の野蛮な民族という意味。奈良時代、朝廷は服属せずに抵抗を続ける彼らに手を焼いており、そのため多賀城(現宮城県)を設置し(七二四年)、ここを拠点に武力制圧を進めた。当初、蝦夷は征討軍の力に押し込まれていたが、強い結束力と地理的条件を巧みに駆使した戦術により、徐々に形勢を有利にしていった。そこで朝廷は、坂上田村麻呂を征夷大將軍として約四万人の軍団を率いて攻め、ついに蝦夷の首長阿弭流為(アテルイ)を投降させた。

【移住】延暦15年(796)に上総など八カ国の民9千人を陸奥国栗原郡の伊治城に移住させ、その後も浪人4千人を胆沢城に移住させた。『倭名抄』には胆沢郡に下野郷・上総郷が記載。考古学資料でも関東地方の特徴的な遺構・遺物が検出されている。

③轡(鐘型鏡板) 新坂1号墳 (山武市)より出土



なお、古墳時代の馬はその被葬者に供給されていることから、地域の中上層に限定されたシンボリックな性格を持つていたと思われる。

## 奈良・平安時代の馬

八世紀、律令国家が胎動しだすと、蝦夷征討の政策が掲げられ、とくに武蔵野国、上総国、下総国、常陸国など坂東諸国から兵士・武器等を徴発、富民や浮浪人を東北地方に移住させたのである。この地方に上総の地名がみられるのはそのためであろうという。

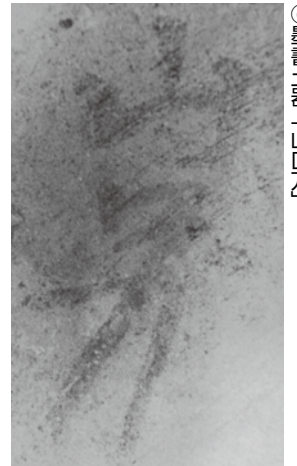
この征討が契機となり、軍団への供給や必要な物資運搬にも重宝な馬の重要性は高まったと考えられる。上総国に属する東金もその例外ではなかった。古代において当地は山邊郡に属していたことは広く知られているところであるが、その郡の中心地に関しては研究者間でも意見の統一をみない。それについて述べるには紙数の都合もあり、私の判断を「優先」に進めることにしたい。約二十年以上の蓄積した考古資料をもとに分析したところ、その中心を今の東千葉メディカルセンター地域に位置づけることにする。

第一図は最近の資料研究から想定した当時の村・集落と「牧」関連施設の配置である。少し概観してみよう。まず青線は古代からの主要道(官道)であり、おそらく上総国府(現市原市)から各郡衙(今の市レベルの役所)を繋ぐルートの一部(山辺郡→武射郡)と考えられる。これを軸に集落(オレンジ線)が展開し、

〈絵本の読み聞かせ講座〉子どもたちと絵本を楽しむために 東金図書館 ☎0475-50-1190 ✉tosyokan@city.togane.lg.jp

日時:6月24日(土)午前10時~11時30分 場所:東金図書館2階会議室 定員:30名(事前申込制・入場無料)

※申込みは図書館カウンターまたは電話、メールにて(メールの場合はタイトルに「講座申込み」とし、住所、氏名、連絡先を明記してください。)



⑦墨書土器「馬庭」



⑧墨書土器「古庁牧師」

④⑤国土地理院の地図・空撮を引用加筆  
⑥⑦稲荷谷遺跡、⑧鉢ヶ谷遺跡出土

それぞれの集落は単独で営まれておらず、一個の大きな「経営体」として郡の主な政治・行政および経済を掌っていた。その中心場所が★印（現東千葉メディカルセンター）の場所で、発掘調査により大型の建物跡が複数検出され、そこから文字「山口万」（土器に墨書き）などが纏まって出土したのである。この文字の解釈としては「山口」（山邊郡内の中心的な役割をもつ郷名、複合集落を括った「村」か）の中核をなす施設の意であろう。外ノ集落（オレンジ杵）はこの★を取り囲むように配置され、当時の税である穀稻などを保管する蔵（正倉）や精神的な要である寺社などが確認された（この地域を以後『山口郷』とする）。

さて本題である「古代の牧」に入る。ピンク線で示した「馬場」エリア（墨書「馬庭」出土）には数棟の建物の他は存せず、また砂状の土層が一面に堆積していたことから訓練・飼育する場としての機能を持っ

ていたと判断される。さらにその台地先端（斜面）には製鉄施設（大鍛冶跡か）もみられ、恐らく馬具の製作が推測されるのであり、その関連性が指摘でき非常に興味深い。ちなみにこのエリアの北側にも土塁を廻した囲い地エリアがみられ、飼育する馬の囲い込み施設が想定されよう。

この囲い地・馬場から北へ延びる赤い道を通して、緑杵（放牧地）に辿り着く。これは柵等（黒線）を設けることで急峻な地形を利用した自然の牧を想定することができる。このエリアは小野川の上流域であり、必要な水の確保には問題ない。このように自然・谷津を利用した古代牧の類例としては『藻原荘』（現茂原市）内に設けられた牧があり、この牧も急峻な自然地形を利用していることから、「両者の強い関連性があるか」がえる。

『山口郷』で飼育・生産する馬は、主に軍団への兵

古代の牧：『延喜式』（九六七年施行）の規定には官牧は勅旨牧・諸国牧・近都牧が示されている。房総三国（諸国牧）の牧としては、安房国に白浜馬牧・鈞師馬牧、上総国に大野馬牧・負野牛牧、下総国に高津馬牧・大結馬牧・木島馬牧・長洲馬牧・浮島牛牧の九箇所がみえる。

藻原荘：上総国司（今の知事クラス）に赴任していた藤原黒麻呂が宝亀五年（七七四）から同十一年の間に「藻原牧」として入手し、その後開墾して荘園経営にあたった。所在地は明確に捉えられていないが、現茂原市国府関から長柄町丸丸・千代丸にかけての流域平野が有力視されている。この荘園は「初期荘園」として研究の対象となっている。

伝馬：通送用の馬。古代の駅伝制は、中央の兵部（ひょうぶ）省の所管で緊急の公務出張や公文書伝送にのみ使われた駅馬に対し、全国各郡の郡家（ぐうけ）に五疋ずつの伝馬を用意させ、国司の赴任や国内巡視、また急を要しない公用に供させた。この伝馬は官営の牧場で繁殖、軍団用の官馬の中から選ぶが適当な官馬がなければ郡稲という財源で民間から購入し、郡家付近の豊かで人手のある戸に飼育させた。平安時代以降、制度は乱れたが、江戸幕府はこれを整備し、主要幹線路の宿駅ごとに一定数、常備させて公用にあてた。

厩牧令：養老令（七五七年施行）の第二三編二八条。中央の厩、地方の牧、牧長・牧子の採用、軍馬・駅馬・伝馬などに関する規定をまとめたもの。

馬と「駅」で使用する伝馬を目的にしている。国からの通達や物資等の輸送などに馬を利用する交通手段は当然であり、その法律「厩牧令」には牧に関連する項目が規定されているので、その一部を記すことにする。

▼凡牧馬 応堪乗用者 皆付軍団（凡そ牧の馬、



下：赤道への入口部  
左：放牧地（緑枠）の西端部（現在）



乗用に堪ふべくは、皆軍団に付けよ）  
▼其伝馬每郡各五 皆用官馬（其れ伝馬は郡毎に各五（疋） 皆官の馬を用いよ）  
▼凡須校印牧馬者 先尽牧子（凡そ牧の馬を校印すべくは、先ず牧子を尽せ）

このなかで、伝馬は官馬（軍団の馬）から一律に五疋を用いていること、馬の管理・飼育には牧子もくしが関与していることに注目したい。

再び第一図を見ると、伝路（青線）に直交して駅家（白枠）と考えられる建物跡二棟が検出された。おそらくこの駅に五疋の馬が常時置かれ、国府等からの使者を中心に使用したと思われる。「山口郷」のトップ（★）が馬・交通を支配していたことは推測に難くなく、まさに理にかなったところに位置していると考ええる。つぎの「牧子」の解釈が重要である。それに関係する資料としては墨書「古斤牧師」（八世紀後半）が指摘でき、その意味は「牧師（子）が務めている古い公の施設」と考えられようか。それではこの牧子とは何か、これについて専門書の記載を引用する。

▼国司（国のトップ、今の知事クラス）は部内の牧を管掌し、それぞれの牧には責任者の牧長一人、文書事務の牧帳一人、馬牛一群（百疋）ごとに牧子二人を飼育に充てる。牧長と牧帳の任用規定は示されているが、牧子にはない。この三者は幾つかの税負担は免除されるが、定められた馬の増殖数に達しない場合は罪に問われ、とくに牧子は直接の責任者として相当の罪に問われた。

墨書文字「牧師」の存在は、馬の飼育・生産が実施されていたことを実証するものであり、それはまた伝路を使った情報伝達手段の整備にも関連し、その運営には「山口」という山辺郡の豪族が全面的に関与していたことが十分想定できるのである。

## 中世「牧」への動向

その後の牧関連の社会的動向について概略する。古代の牧の一つである近都牧（都に近い国の牧）には上総国（十四匹）、下総国（四匹）を含めた十三国から送られた史料も見られ、十一世紀以降も上総・下総国の馬が儀式や貴族の乗用、そして有力貴族間の私的なつながり（餞はむけの馬など）として盛んに貢馬されたのである。

前掲の蝦夷征討から獲得した馬の一部は、房総の官牧で繁殖され、その後牧経営の変化が行われるなかで、後代の「野馬」へと引継がれていったと思われる。

やがて中世の主役、武士の時代が始まる。弓矢と太刀を武器とする乗馬の戦闘集団の形成、農村地帯に居住し在地領主的性格を強め、奈良・平安時代初期の『蝦夷征討』を契機とした軍団を源流とし、また弓馬で武装した浮浪反逆群党を鎮圧するため、地方の国司らが中心となって弓射騎兵隊も編成された。このような中世武士団への展開過程の中で、牧は古代とは違った経営（基本的に自由放牧）が行われるようになり、領主化した主要な武士団ごとに「私牧」が造られていったといえよう。

今回、古代・中世に関しては資料の少なさと不明な点が多いということから、ここまでとしたい。今回は江戸時代の牧について述べていこうと思う。

（青木）

ひとりで悩まず相談しよう！青少年相談機関のご案内 家庭教育相談 ☎0475-54-0783

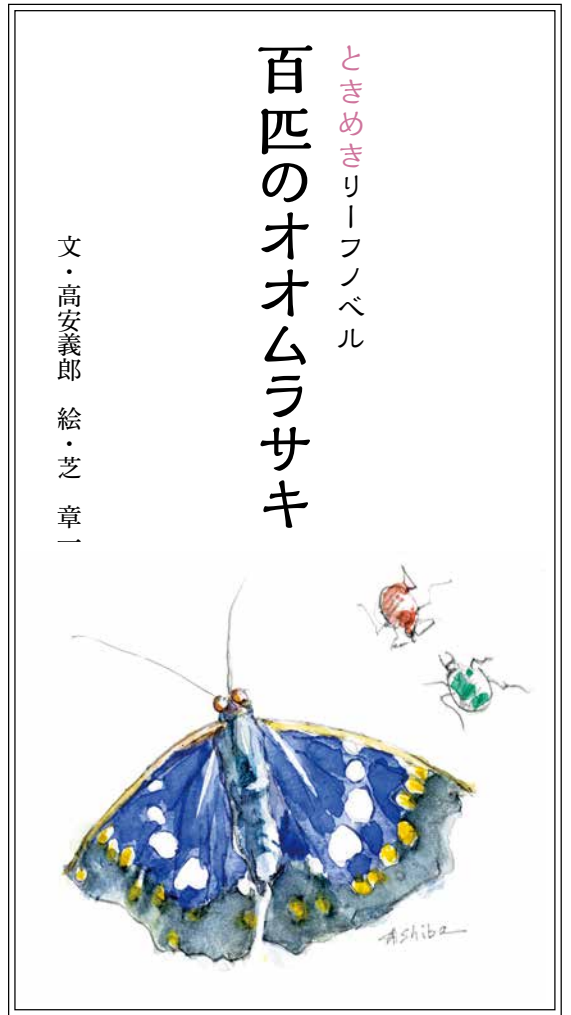
東金市が委嘱したカウンセラーが月～金曜日に相談に応じています。いじめや不登校、子育てなど教育問題について電話、来室相談。  
東金市役所別棟2階。受付は午前9時～午後4時です。



ときめきリーフノベル

# 百匹のオオムラサキ

文・高安義郎 絵・芝章一



陽介は親や周囲に強いられ、好きでもない勉強をし、窮屈を感じながら大  
学を卒業すると中流企業に就職し五年  
ほどが過ぎた。社会人になればなつた  
で今度は営業成績を競わされ、上司の  
顔を伺いながら働くことに大きな疑  
問を感じた。人間はもつと自然の中  
のびのびと生を謳歌するべきだ、とつ  
くづく思うのだった。

一週間ほどすると幼虫達は二齢になつた。オオムラサキ特有の小さな角が出た。背中にも三対の突起が出た。見るとエノキには沢山のワタムシが真綿のように群がり、木の根元からはアリが登っていた。これを見て陽介は、これこそ生を謳歌できる自然そのものだと思つたと嬉しくなつた。

幼虫が三齢になつた頃アリの数が異様に増え、良く見ると一匹の幼虫にアリが群がっていた。アリが幼虫を食べていたのだ。陽介は思わずアリ共をつぶし、ついでにワタムシをはたき落として幼虫の数を数えた。百匹いるはずの幼虫がどう数えても四十四匹ほどしかない。孵化できなかつた者が一割としても半分以上がアリに食われたことになる。自然界に潜む残酷な一面に陽介は身震いした。

五月のある日、箱の中の幼虫が目覚めました。目覚めた幼虫を芽吹いたばかりのエノキに移すとその日から旺盛な食欲を見せ、一日に一ミリほどの速さで成長した。

数日で五齢幼虫になつた。木に登る力が弱い者や葉の無い所に上りつめ飢え死にした者など十匹ほどが死んだ。

幼虫がエメラルド色になり五センチほどに成長すると、陽介は誇らしささえ感じた。

ある日一羽の鳥が網の隙間から入り込み幼虫をくわえて飛び去るのを見た。急いで網を直し幼虫を数えると十五匹しかない。全滅は免れたものの弱肉強食の世界が恨めしく思えた。

更に六齢になれたのは十二匹だけであつた。その頃エノキの葉はほとんど食べ尽くされており、毎日のように里山からエノキの葉を取ってきては与えた。

十二匹は順に蛹になり始めた。「蛹になれば安心だ」そんな独り言を言いながら羽化を待った。

一週間ほどして覗くと、何とまたもやアリが蛹をむさぼり食っていたのだ。体を食いちぎられた蛹が数匹地面に落ちており、九個あつた蛹はどうとう五個になつた。

ある日羽化が始まつた。感動の瞬間だつた。数日後オス四匹と更に一週間後メス一匹が誕生した。だが傷があつたのか一匹のオスは羽根が伸びきらず飛ぶことが出来なかつた。

自然界ならともかく、ケージで守つてさえ五%しか生き延びられない自然の過酷さを陽介は実感した。そして戦うことが自然界だつたのだと今更ながら思い知らされたのだつた。同時に過酷な自然を生き延びた蝶にどんな喜びがあるのだろうか、そんなことを考えた。

一週間ほどして葉に卵が産み付けられていた。産卵後の蝶達は何故かゆつたりしている様に見えた。世代を繋ぎ終え、生き物としての役目をまっとうした満足感にも見えた。

ふと陽介は、自分の生活を厳しい物に感じ、自然の中でのんびり生きたいとうそぶいていたことが恥ずかしく思えた。

陽介は網を開くとオオムラサキ四匹を青空に放つたのだつた。



# ポエムの窓

文・高安義郎

## 鉄と紙

北原 政吉

いまさら憶う

あのころは どうしてあんなに

楽しかったのであろう

じゃんけんぼん

じゃんけんぼんの 鉄と紙で

あなたとわたしは

いっぽ いっぽ 遠のいていった

詩集「影」より

今回紹介させて頂いた作品は、私の、詩の先生のお一人とも言うべき大先輩北原政吉さんの詩です。この作品はごく若い頃、手に取ったことがあります。その時はさほど心に響いた記憶はありません。

その頃の私は当時主流であったシュールレアリズムの、難解な詩を良しとする傾向があったからで、書かれていることが分かる作品は価値が低いとさえ思っていたのです。しかし五十年ほど詩を書き続けてきた今になって、この作品の良さがようやく分かったように思えます。

この作品『鉄と紙』はジャンケンのおサミ、つまりチョキとパーです。子供の頃遊びの順番などを決めるのにジャンケンは良くやりました。ジャンケンそのものでも遊びました。紙、つまりパーで勝つと「パイナップル」と唱えながら石段を上がり、チョッキで勝つと「チョコレイト」、グーでは「グリコウス」と唱えて六歩あるいは五歩進みます。そうして誰が最初に階段の頂上に行き着くかを競ったりしました。この詩を読み直した時私の脳裏にはこの石段遊びが暗闇の扉を開いたように蘇ったのでした。ジャンケンに負け続けると相手はどんどん先へと進み悔しい思いをした覚えもあります。ところで作品の冒頭で、

―あのころは どうしてあんなに  
楽しかったのであろう

と昔に思いを馳せています。あの頃とは当然子供の頃ですが、子供の頃は今日の糧をどうしようか、などという煩わしいことは考えていません。ともかく今を遊ぶこと

だけだったからでしょう。作者もそれは分かっているはずですがあえて「どうして」と自問しています。それがこの作品の考えさせられる所なのです。そして最後に、

―あなたとわたしは  
いっぽ いっぽ 遠のいていった

と結んでいます。『あなた』とは、少年時代の思い出そのものや幼なじみと考えてもいいでしょうし、恋人とも考えられます。あるいは子供の頃抱いた夢や、理想とした生き方をさしているとも言えるでしょう。それがいつの間にか

現実の中にまぎれ、夢の彼方に遠のいてしまったのです。一見頭の中を素通りしてしまいうようなやさしい作品ですが、読者の胸に多くのものを想わせます。

詩というものはパズルでもなければソクラテスの言うイデアの世界を覗くと言ったような小難しいものではありません。あくまでも心を癒やす歌なのです。恥ずか

しながら私はようやくそれに気づかされました。北原先輩の声がやっと耳に届いたと言えるのかも知れません。しかも身近なジャンケンで気づかされたことが、私には何より心温まる思いです。

これは余談ですが、ジャンケンはそんなに古いものではなく明治の始め頃に広まった日本独自のものですが、今では諸外国のまで普及し始めていると聞いています。

この作品の作者北原政吉さんは平成一七年に九七歳で亡くなられました。幼少時代に過ごした台湾との文学交流に力を入れられ、台湾の詩人達と多くの作品を残されました。また千葉県詩人クラブの創設にも尽力され、このクラブは現在百数十名の会員を持つ大きな会に成長しています。

北原さんの残された詩集には次のようなものがあります。

『候鳥』 『影』 『龍』  
『はんぐりいの歌』  
『署名のない絵』  
『華麗島詩月紀行』  
『酋長シバの歌』

この他北原政吉詩集といった全集や、戦時中に栄養失調で逝ったまな娘を悼む、心揺さぶられる詩集『笙子』などもあります。折に触れてまた紹介させていただこうと思えます。

ひとりで悩まず相談しよう！ 青少年相談機関のご案内 子ども家庭110番 ☎043-252-1152

<http://www.pref.chiba.lg.jp/kouhou/soudan/kodomo.html> (千葉県各種相談窓口(子ども))

千葉県の運営する相談機関です。平日は午前9時～午後8時、休日は午前9時～午後5時に受付しています。児童虐待相談は24時間・365日受け付けています。

# ちよびどい

一年ほど前に出版

された『出発進行! 里山トロッコ列車』  
「コ列車」という絵本をご存知でしょうか。九十歳を超えてなお元気に活躍されている絵本作家のかことしさんが、小湊鉄道で走ることになった「里山トロッコ列車」について描いたものです。列車が運行されることになった経緯や、沿線の見どころが魅力たっぷりに描かれていて、読めば千葉県民として誇らしく思うと同時に、この列車にぜひ乗ってみたいとわくわくしてきます。

今回取り上げるかことしさん名前ではピンとこなくても、『だるまちゃん』とてんぐちゃん』や『からすのパンやさん』、『どろぼうがっこう』といえは「ああ、あの絵本か」と思い出す方は多いのではないのでしょうか。それほど昔から子どもたちに愛されている作家のひとりです。

かことしさんは工学博士でもありませんから、物語の絵本だけではなく、科学シリーズの『宇宙』、『地球』、『海』や、からだを扱った『はははのはなし』、『ちのはなし』など、科学絵本もたくさん出して、日本でも子ども向けの科学の本というジャンルを確立した先駆けともいえる存在です。

そのせいでしょうか、かことしの絵本には「リスト(かことしがいうには物長くし)」がよく登場します。『だるまちゃん』とてんぐちゃん』で、だるまちゃんがほしいといった「うちわ」や「ぼうし」や



『出発進行! 里山トロッコ列車』  
偕成社



『だるまちゃん と てんぐちゃん』  
福音館書店



『からすのパンやさん』  
偕成社



『からすのそばやさん』

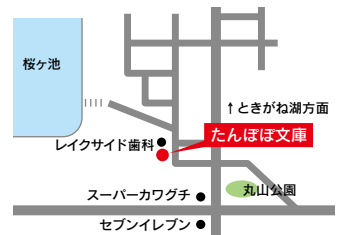
## たんぼぼ文庫

# 子どもの本箱 57

Bookcases of children

佐藤真理

※ここで紹介する本は、たんぼぼ文庫や東金図書館で借りられます。たんぼぼ文庫は日吉台六丁目佐藤宅で、毎週木曜日午後三時から開いています。  
☎0475-52-1983 佐藤



「はきもの」や「赤い花(ほんとうは花ではなく鼻だったんですけれどね)」を、大きいだるまどんがすうりとならべてくれますし、「からすのパンやさん」ではこれ。



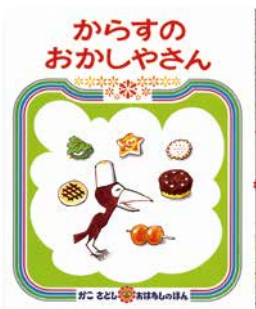
ね、どれもおいしそうでしょう。



『からすのてんぷらやさん』



『からすのやおやさん』



『からすのおかしやさん』



『どろぼうがっこう』  
偕成社

う? 子どもたちはこのページが大好きで、「ひこうきパンがいい」とか、「パンダパンがあるよ」、「やかんパンだつて!」といった、大いに盛り上がりがあります。

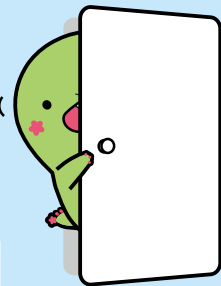
さて、この『からすのパンやさん』は四〇年の時を経て続きが出版されました。パンやさんの子どもたち、オモチちゃん、レモンちゃん、リンゴちゃん、チョコちゃん、りんごちゃん、それぞれ「そばやさん」、「てんぷらやさん」、「やおやさん」、「おかしやさん」を開くお話です。どのお店もおいしそうなので、ぜひ読んでみてください。また、「だるまちゃん」は八冊のシリーズで、かみなりちゃんやだいくちゃん、てんじんちゃんといった仲間のお話がありますし、『どろぼうがっこう』も続きが出ていて、どれも楽しいですよ。もっとかことしのことが知りたいという大人の方には、『未来のだるまちゃんへ』をおすすめします。「自身が子どもだったころの話から、戦後どついう経緯で絵本作家になっていったかを、かことし自身が語っていて、「子どもたちどうかわかっていくか」の指針に思っています。



『未来のだるまちゃんへ』  
文春文庫

ひとりで悩まず相談しよう! 青少年相談機関のご案内 千葉県環境生活部県民生活・文化課 ☎043-223-2330  
外にも相談を受けている機関はいろいろありますが、どこへ相談や問合せをしたらよいかわからないときは千葉県環境生活部県民生活・文化課まで。

# 学びの扉



## 地域と一体となって子どもを育む豊成小

豊成小学校では、家庭や地域と連携し、創意工夫のある教育活動を展開しています。地域行事には、多くの子どもたちが参加し、多くの人々との関わりを深めています。学校教育においても、地域の方々のご協力をいただき、多くの体験的な活動を実施しています。



### とよなり探検

2年生は町探検として、6年生はキャリア教育として、とよなり探検を実施しています。地域の事業所の協力をいただき、仕事の様子を見学したり、実際に仕事を体験したりしています。地域を知るとともに、将来の夢を地域に見つけ出すことにつながればと考えています。



### 昔の遊び体験

地域の方々先生とさせていただき、1、2年生の生活科で昔の遊び体験を行っています。昔の遊びを知るだけでなく、地域の方々とのふれあいの場として有意義な時間となっています。



### 食育(地産・地消)

※千葉県では千産・千消と名付けています

豊成地区で生産された野菜や米、調味料などを給食の食材とする機会を意図的に設けています。給食の時間には、食材についての説明メモを添えて、子どもたちに地域との関わりを意識させています。



### 薬物乱用防止教育

薬物の怖さについて、城西国際大学の学生がわかりやすく説明してくれます。保健の学習として心身の健康についてきちんと理解し、考える機会となっています。また、若い学生さんとの関わりは、子どもたちを元気にしてくれます。



### トウモロコシ作り

地域の農家の方に指導していただき、トウモロコシ作りに取り組みました。農家の畑で、大きく育ったトウモロコシを見て、自分たちもあのように育てたいという意欲も高まりました。また、給食の食材として仕入れたトウモロコシの皮をむく作業も行い、収穫の楽しさを味わっています。



### 生け花

地域の華道の先生に、華道クラブの指導をお願いしています。日本の伝統文化に触れる機会として、さらには心を豊かに育てる機会として、大変充実した時間となっています。



### 読み聞かせ

始業前の10分間、地域のボランティアの方々が読み聞かせに来てくださっています。子どもたちは夢中で聞き入っています。

### 認知症講座

福祉教育の一環として、福祉介護の現場から講師を招いて、認知症講座を行っています。福祉の現状理解だけでなく、思いやりの心などの育成につなげています。

### 租税教室

租税教室は、納税の意義について理解し、政治についての学習の場となっています。市役所の方に税について教えていただき、国民の義務について考えていきます。

この他にも、交通安全教室、歯みがき指導、放課後教室など、地域の方々との関わりを大切にしながら実践しています。また、地域の行事であるふれあい広場、もちつき、カルタ、球技、市民駅伝などに参加した子どもたちが、多くの学びを地域からいただいています。

# ときめき 読者のひろば

## イベント情報

本誌のイベント情報を楽しみにしています。都内の劇場迄は行けなくても、東金迄なら・・・と今後も楽しみにしております。  
(山武市 藤崎)

毎回ときめきは楽しみにしています。情報も沢山のっているし、東金の歴史や公民館活動も役に立っています。今日、東金文化会館で2月4日映画をみました。たまには映画もいいものですね！  
(堀上 廣田)

## 散歩道

地域文化を享受させていただき、とても嬉しく、雨総用水も良かったです。  
(大網白里市 加藤)

東金市の農業を支える雨総用水の施設

## 道の駅 みのりの郷東金の 私の一品

### フランスのキャンディー

☆正面入口から入ってすぐ右側の陳列棚に、フランスのマルメゾンと友好都市を結んでいる関係からその関連商品がある。そのなかで目に付いたのが、キャンディー入りの缶。缶に付けられた絵をみて独り言。小春日和に仲睦まじい夫婦？が田園風景に建つお城を見ながら何をか語らん。野暮なこと知りながら、つい・・・



ちなみに、味の方は私としては好きですが、味覚には人それぞれ「舌」というのがありますので！（青木）

### カチョカヴァロ(チーズ)

☆4月に異動してきました椎名です。ご挨拶は次号で改めて。今回は私のオススメ品「カチョカヴァロ」をご紹介します。巾着型のチーズをスライスしてフライパンで焼けば、芳ばしい香りがふわ～っと広がり、外はカリッと中はとろ～り。パンに乗せても、野菜と合わせても、お酒のお供にもOK！お手軽調理で絶品料理に早変わり。ぜひお試しください。（椎名）



## インタビュー

私も温泉好きで、年に三回位は温泉めぐりをしています。温泉マークの湯気には色々な意味があると言う事を初めて知りました。各温泉によって意味が違えば面白そうですね。寒い冬にはやはり温泉が一番ですよ。  
(日吉台 五十嵐)

## 感想

昨年の9月に23年ぶりに東金市へ戻ってまいりました。ときめきの情報誌はプランクのある私にとって非常に助かりました。他県から引越してくる方や観光に来られる方や実家に帰って来る方にはまさにお役に立っている情報誌です。毎号を心待ちにしております。  
(日吉台 角田)

初めて読ませて頂きました。連載の散歩道がとてもおもしろく、次の号もまた読みたいになりました。子どもの本箱では自分の子どもがブックスタートでもらった「くだもの」の本が載って

いて、懐かしく思いました。どの記事も面白く、参考になり、次がとても楽しみです。ありがとうございました。  
(山武市 並木)

東京から千葉に移り、数年が過ぎました。ときめきは毎回どの誌面も楽しく読ませて頂いています。  
(日吉台 井上)

ときめきを知ったのは去年です。実家近くに住みはじめ、子供も小さいので東金周辺の情報を収集するのにとても便利で、いつも発見すると、やった！みつけた！と思つて、子供が寝ついているからの楽しみです。  
(田間 森山)

▼最近めつきりと、はがきの感想が少なくなってきました。これを、好機とポジティブにとらえ、新たなミニコーナー(左)を企てました。スタッフがみのりの郷にある気になる品物を紹介します。スタッフには、重い、負担となりましたが読者の笑顔のため、頑張りますので「ときめき」感想文と共によろしくお願ひします。  
(編集長)

## 読者の皆様へ

ときめきでは、読者の皆様からの投稿をお待ちしています。楽しい日常の出来事、イラストやスナップ写真、そして新企画のアイデアや情報の提供など、編集部までどしどしお寄せください。また、本誌へのご意見ご要望などもお待ちしております。(ときめき編集部)

## From Inside



3月、法事で田舎(宮崎)に5年ぶりに帰郷した。久しぶりなのでレンタカーを借りて、自然&温泉、そして美味しいものを堪能。また高速バスで熊本にも行った。あの大地震による熊本城と町の復興状況を見たかったのだ。映像でみるより、実際の災害には言葉を失う。だが、多くの支援と多くの観光客には多くの勇氣と活力を感じた。そして多くの笑顔をみた。私も悲惨な城をみて、社会的に貢献したい志が沸々と湧いてきた。  
やっば、九州はよかばい！



この春に中古車ですが車を買いました。買ったはいいいんですが、カーナビに泣かされています…。納車前にお店の人にカーナビを良いものに換えてもいいですか？って聞かれたので良いものになるならOKですって答えたんです。換えたらモデルが古くなるはマイクが使えないわ、という状況に陥り元のカーナビに戻してもらった話になりました。1ヶ月かけてやっと元通り…。相性でBluetoothで音楽聴けなくなりましたけど～。



ときめき担当、3年目になりました露久保です。  
今更ですがこの似顔絵は、7、8年前、当時お世話になった上司に作って頂いたもので、とても気に入っています！今は劣化が進んでいますが、当時はそっくりでした！他のときめき担当も実物と似顔絵がそっくりなんですよ（1名除く…）。  
ところで、東金文化会館が30周年を迎えます！記念イベントをたくさん行っていますので、是非4ページをご覧ください！



先日、市川市にある里見公園に行きました。この公園は、綺麗な花が咲き、バーベキューもできる広い公園ですが、国府台城の跡地でもあるんです。公園内には当時の城の面影が残る場所があり、城を攻める側・守る側の両方の気分を味わえました。また、この公園は江戸川に隣接しており、場所によっては公園内からスカイツリーを見ることもできました。緑の多い公園なので空気もおいしく、最高の散策となりました（^o^）！



# ちょっと気になる街角

vol.14

## 「たった4年！？ だけど立派な藩！」

山武市歴史民俗資料館分館  
松尾藩資料館

連絡先：山武市歴史民俗資料館  
TEL 0475-82-2842



江戸時代、薩摩藩や仙台藩のような「藩」が各地にありました。大小様々な藩がそれぞれの土地を治めており、藩ごとに違う政策を行っていたようです。千葉県内にも、佐倉藩や大多喜藩のように藩がありました。現在の山武市松尾町に、約4年だけですが藩があったそうです。今回の「ちょっと」は、その藩について紹介している資料館「松尾藩資料館」について紹介



「松尾藩資料館」は平成27年11月、山武市歴史民俗資料館の分館として、松尾1丁保健福祉センター(写真①)2階の、松尾図書館の奥にあります。無料で入れるこの資料館には、松尾藩ゆかりの資料が展示されています。では、松尾藩とはどのような藩なのでしょう。か。「ちょっと」だけ紹介します。

松尾藩の藩主である太田資美は、元々掛川藩(現静岡県掛川市)の藩主でした。明治元(1868)年、江戸幕府の崩壊に伴い、資美は山辺郡・武射郡の一部に国替えとなりました。明治2(1869)年には柴山村(現山武郡芝山町)の観音寺を仮の藩庁としたため、はじめは「柴山藩」という名称でした。その後新たな藩庁を設置する場所を選定し、城郭や城下町を建設することとなりました。城の名前は、掛川城の一部にあった内堀「松尾池」と、その南の「松尾郭」にちなんで、「松尾城」と名づけられました。この「松尾城」は、函館の五稜郭のような「稜堡式」と呼ばれる設計がされたそうです。

京極高次は、戦国時代から江戸初期の武将で、近江国(現滋賀県)の出身です。関ヶ原の戦い(慶長5(1600)年)に先立って行われた大津城の戦いで活躍した人物です。この書状は、家臣の功を認め、領地を増やす内容です。

明治3年、藩庁や藩主の住む館、城下町が一通り完成したところで、柴山から松尾へ藩庁を移し、この頃から藩名が「松尾藩」となります。しかし、明治4年に廃藩置県が実施され、松尾藩は松尾県と改められます。同年11月には木更津県に吸収され、その時松尾城も廃城となっていました。

さて、「松尾藩資料館」で展示されている資料は、松尾藩士の子孫の方から寄贈されたものと、このこと。陣羽織や甲冑、古文書、食器等、貴重な資料の数々が展示されています(写真②・③)。その中でも、筆者が気になった資料「京極高次の書状」を紹介しましょう！

### ときめき

# トリビア

No. 57

み かんの人  
音を観る「観音」

観音の「観は自分の心としての主観をあらわし、「音は客観、これは周囲や他人のこと、つまり観音という言葉には「私とあなた」という意味もあるようだ。これを世の中に当てはめると、私たちは主観を通して自分以外の周りの人を見ているが、その人が何を考えているのか、自分をどのように考えているのかなど、はつきりと「観る」ことはできない。その中で観音さまは大らかな視野で偏りなく自由自在にこの世界を観ている。生きとし生けるもの全てを救うため、その姿は三十三身に変えられるとも言われ、周囲の友人や家族、通りがかりの人に变身し私たちを救おうとしている。つまり人は観音の世界に生きていくことになるという。

観音さまは「自在に観る」(観自在)が、私のような俗人は「観無自在」(かそれとも「不観自在」といったところか。



(青木)



ご希望の賞品番号とあなたの氏名、住所、郵便番号、〒283-8511 東金市東岩崎1-1  
**応募の受付は終了しています。**  
 E-mail: syogai@city.togane.lg.jp

賞品提供：(東金) 東金文化会館、(山武) 山武市成東文化会館のぎくプラザ、湖月堂、(生学) 東金市生涯学習課

**1** 東金文化会館開館30周年記念事業  
**東金**  
**5組10名**  
 6月18日(日)  
 15:00開演

クラシックコンサート  
 たくさんの応募 待ってまーす

**2** 東金文化会館開館30周年記念事業  
**東金**  
**2組4名**  
 7月2日(日)  
 夜の部 18:00開演

松竹大歌舞伎

**3** TOGANE シネマ vol.20  
**東金**  
**5組10名**  
 7月15日(土)  
 ①10:00～ ②12:30～  
 ③15:00～ ④17:15～

映画「ドラえもん」のび太の南極カチコチ大冒険

© 藤子プロ・小学館・テレビ朝日・シンエイ・ADK02017

**4** フラフェスティバル in 東金IV  
**東金**  
**5組10名**  
 8月20日(日)  
 13:00開演

**5** 米村でんじろう  
**東金**  
**2組4名**  
 9月2日(土)  
 第2回公演 16:00開演

おもしろサイエンスショー

**6** サロンコンサート vol.182  
**山武**  
**3組6名**  
 6月16日(金)  
 19:00開演

青木まり子～幸せの愛言葉～

**7** サロンコンサート vol.183  
**山武**  
**3組6名**  
 7月21日(金)  
 19:00開演

縁～「誕生」する音楽～

**8** AUN Jクラシック・オーケストラ  
**山武**  
**2組4名**  
 7月23日(日)  
 15:00開演

山武市凱旋公演2017

**9** 生涯学習課からのプレゼント  
**生学**  
**2名**  
 横浜  
 そごう美術館

司馬遼太郎展には関寛斎が頭取を努めた「奥羽出張病院」の旗(本市所有)が展示されています。


(東金市が、この広告における企業、製品、サービス内容等について推奨するものではありません)