

東金山武エリアのお役立ち情報誌「ときめき」。この1冊を手にあなたは街へ！

ご自由にお持ち帰りください

# ときめき

2017  
春号  
vol.82

春近し。心の栄養補給をしましょう！

好評連載

## 散歩道

『両総用水の路を歩く』

## サークル情報





平成29年度 城西国際大学

## シニア・ウェルネス大学受講生募集

▶1年目「健康・体力づくり基礎コース」 定員:30名(先着順)

▶2年目「健康・体力づくり実践コース」 定員:30名(先着順)

### 〈プログラム概要〉

受講対象：通勤可能な地域に在住する 40 歳～  
69 歳までの方

実 技：体力づくりの運動、誰でも楽しめる  
スポーツの実施

講 義：健康・運動・栄養等についての講義

開講回数：合計 26 回(前期 13 回、後期 13 回)

開講曜日：指定された水曜日あるいは土曜日

開講時間：13:20～14:50(大学講義3時限目)

実習(学外)等は9:30～17:00  
で行います。

講 師：城西国際大学教員及び外部講師

受講をご希望の方は、お問い合わせの  
うえ必ず次のいずれかの説明会にご参  
加ください。

### 受講説明会日程

2/15(水)・2/18(土)・3/1(水)  
13:20～



### お問い合わせ・申し込み

### 城西国際大学 生涯教育センター

〒283-8555 東金市求名1番地

シニア・ウェルネス担当

☎0475-55-7685

受付時間:月曜日～金曜日

9:00～17:00

(日・祝祭日除く)



# ときめき

2017.春号 vol.82

平成29年2月1日発行

編集・企画・発行 東金市教育委員会

ときめきは、インターネット東金市ホームページで公開しています。

[http://www.city.togane.chiba.jp/soshiki/7-4-0-0-0\\_3.html](http://www.city.togane.chiba.jp/soshiki/7-4-0-0-0_3.html)

※ 本誌掲載情報は1月上旬時点のものです。主催者等の事情により内容が変更になる場合があります

## CONTENTS もくじ

### インフォメーション

- 2 城西国際大学ニュースレター
- 4 東金文化会館イベント情報
- 6 山武市文化会館イベント情報
- 8 イベント&タウン情報

### 好評連載

- 11 散歩道『両総用水の路を歩く』
- 15 とうがね歴史ばな史
- 16 リーフノベル  
「ある晴れた日の昼下がり」 高安義郎
- 17 ポエムの窓  
「翁の人形」 高安ミツ子
- 18 子どもの本箱 第56回 佐藤真理
- 19 学びの扉 第5回 正気小学校

### お楽しみページ

- 20 サークル情報 市内公民館編
- 23 気になる街角
- 24 読者プレゼント

▶P4



東金文化会館イベント

▶P11



散歩道

『ときめき』はここに置いてあります (順不同)

#### 市内

市役所 図書館 各市立公民館 東金文化会館 東金アリーナ トレーニングセンター みのりの郷 東金 東金青年の家 金融機関・JA各支所 郵便局 JR東金駅 千葉県農業大学校 東金高校 東金商業高校 千葉学芸高校 おかしのだいよう ブルーランジェール リトルチャイナ豊 古志川 東京庵 ルパーブ 八鶴亭 セーブオン北幸谷店 南みや川 松半 カスミ東金押堀店 GS小野ゼネラル	シャトレーゼ デニーズ 夢庵 ガスト ココス ジョナサン 住センター 21 (家徳) 桜田工務店 パティオ(にしきの園) しいの木 ポラーノ広場 千葉県木材市場協同組合 サンピア 太平洋 小川屋味噌店(バイパス) 鍋店酒店 西川園 湖月堂 カルチャープラザ涼風 U-BOX ときがね幼稚園 福屋書店 川嶋商店 東千葉メディカルセンター 中央クリニック 東葉クリニック 浅井病院	日吉台クリニック 岸本医院 原医院 西田医院 田波整形外科医院 岩佐産婦人科 山本整骨院 山田歯科 大木歯科 木村歯科 東城歯科医院 村井歯科 レイクサイド歯科 東千葉CC 新千葉CC エスターレホテル 城西国際大学 ショップカリヨン 地域生活センターゆりの木 パラメディカル 街波通信社 東金印刷 玉子屋 角栄ホームズ 東金青果市場
---	--	---

#### 山武市

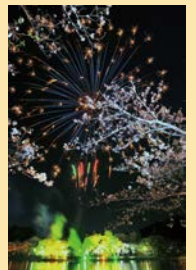
さんぶの森図書館&文化ホール ファミリーロッジ旅籠屋九十九里店 松尾IT保健福祉センター(図書館) 寒菊銘醸 オライはすぬま 守屋酒造 成東総合運動公園 山武市歴史民俗資料館 成東文化会館のぞくプラザ JR成東駅 成東観光案内所	さんぶ医療センター 丸正木材工業 FPプロジェクトチーム ▼九十九里町 中央公民館 寿和楽工房 つくも学遊館 サンライズ九十九里 望月定子美術館 ▼大網白里市 アートギャラリー古屋敷 中部コミュニティセンター	中央公民館 菊屋本店 JR大網駅 季美の森GC アートエディター セレモニーホール大網 まちづくりサポートセンター ▼八街市 中央公民館 ▼芝山町 芝山古墳・はにわ博物館 航空科学博物館
--	---	--

※記載もれがありましたらご連絡ください。  
連絡先 TEL 0475-50-1187 FAX 0475-50-1294

#### 表紙 東金桜まつり

3月下旬から4月にかけて、東金市内は多くの桜で彩られます。八鶴湖畔では夜桜がライトアップされ、暗闇に浮かびあがる桜と水面に映る桜でなんととも幻想的な情景を楽しめます。

また桜まつりの期間中は、多くのイベントが行われ、特に花火大会は桜と花火の競演を楽しめます。



表紙イラスト/小沢陽子

「ふるさと納税」による寄附のご案内 ☎0475-50-1208 東金市役所財政課

東金市は、徳川家康ゆかりの場所が数多く点在し、里山風景が残る気候の穏やかな市です。そんな歴史と自然を守りつつ、教育、高齢者、障害者、保育の支援に積極的に取り組む東金市の施策に共感いただける皆様からの「ふるさと納税」による寄附のご協力をお待ちしています。詳細はお問い合わせ下さい。



# 東金文化会館

お問い合わせは ☎0475-55-6211  
<http://www.tobunspo.or.jp>

## 携帯メルマガ配信中!

～東金文化会館チケット発売情報などをいち早くお届けします。～

**メルマガ** **メルマガ会員特典あり** 下記アドレスに空メール(題名(件名)、本文を何も入力しない)を送ってください。  
[merumaga-toganebunka@mhai.jp](mailto:merumaga-toganebunka@mhai.jp)

- QRコード読み取り機能のある携帯電話をお持ちの方は、右のQRコードを読み取ってください。
- メール送信画面となりますので、そのままメールを送信してください
- メルマガ登録用メールが届きますので、必要事項を入力して送信してください。→登録完了です。



※年会費・登録料無料(通信料のみお客様負担)  
 ※携帯電話メールアドレスをお持ちの方のみ登録できます。

## 3/26 (日) **ハッチポッチクインテット** **マリンバ&パーカッションで奏でる** **春色コンサート**

プレゼント 1

14:00開演 小ホール  
 全席自由 前売り 大人1,500円 高校生以下1,000円  
 (当日はそれぞれ300円増)

チケットプレイガイド A・B・E・F・G

好評発売中

【出演者】ハッチポッチクインテット

〔藤本亮平、原順子、野口彩乃、  
 茂木美彩希、長坂萌〕

桐朋学園大学出身の5人による打楽器アンサンブルのコンサート。東金文化会館主催アウトリーチ学校コンサートでは市内の小学校にて公演を行いました。打楽器のオリジナルからクラシック、ポップスまで幅広く演奏します。



## 3/11 (土) **共催事業** **島津亜矢コンサート2017**

開演 1回目11:30 / 2回目15:30

大ホール

全席指定 S席6,500円 チケットプレイガイド A・B・D～G・I・J  
 A席5,000円 チケットプレイガイド A・J  
 小・中・高生1,000円 チケットプレイガイド J

未就学のお子様のご入場はご遠慮願います。

好評発売中

2016年NHK紅白歌合戦で好評を博した島津亜矢。天性の歌唱力に加え表現力も進化し演歌ファンを唸らせます。好評の歌謡浪曲シリーズもお楽しみに!



## 4/29 (土・祝) **共催事業** **鈴木直美ピアノリサイタル** **with 安嶋健太郎**

プレゼント 2

14:00開演 小ホール  
 全席自由 前売:1,800円/当日:2,000円

チケットプレイガイド A 好評発売中

好評の鈴木直美ピアノリサイタル。安嶋健太郎さんをゲストに迎え、ジャズテイストなピアノ曲を集めてお届けする、東金18年目の演奏会。

ガーシュイン

ラブソフィー・イン・ブルー

カプーステン

デイジー・ガレスピーの

「マンテカ」によるパラフレーズ

作品129 他



## 4/1・2 (土・日) **桜を愛でる** **八坂茶会**

10:00～15:00 和室

入場無料

※1日先着200名までとさせていただきます。  
 ※定員(200名)になり次第終了いたします。あらかじめご了承ください。

協力:東金茶道会  
 後援:東金市観光協会

恒例の「八坂茶会」を、今年も桜の季節に開催します。桜を愛でながら、一服いかがですか? お気軽にお越しください。



## 5/27 (土) **親子deオペラ鑑賞デビュー** **「シンデレラ物語」** ～二期会BLOC千葉オリジナル版～

プレゼント 3

14:00開演 小ホール  
 全席自由 大人1,500円/子供1,000円 ※子供料金は小学生以下。3歳未満は保護者の膝上無料

チケットプレイガイド A～I  
 2月25日(土)前売開始

0歳から楽しめる、参加型のオペラ公演です。鑑賞マナーや公演の楽しみ方もキャストが楽しくレクチャー。お子さまのオペラデビューに、ぜひお越しください。

☆ロビーイベント(13:00～)

【出演】二期会BLOC千葉



※ 昨年の様子

## 5/4 (木・祝) **劇団サンブステップス** **第15回 オリジナルミュージカル** **おくりもの～出逢いは宝物～**

4日 17:00開演

5日 14:00開演 小ホール

全席自由 1,000円

チケットプレイガイド Aのみ

3月上旬前売予定

山武地域の青少年を中心に、地域に根ざした活動をしている劇団サンブステップス。脚本・演出をはじめ、すべてオリジナルのミュージカルにご期待ください。



昨年の公演 ひまわり～きっとあしたははれだね～より



A 東金文化会館	☎ 0475-55-6211
B サンピア総合案内所	☎ 0475-54-3511
C 多田屋サンピア店 1F	☎ 0475-52-6661
D 福屋書店	☎ 0475-54-1730
E 成東文化会館のぎくプラザ	☎ 0475-82-5222
F さんぶの森文化ホール	☎ 0475-80-9700

G 大網白里アミリィ 1F 吉井クリーニング	☎ 0475-73-2111
H 晶光堂茂原アスモ店	☎ 0475-23-8585
I 丸越楽器サビア横芝店	☎ 0479-82-6326
J Ro-On チケット	☎ 047-365-9960
K キャップス	☎ 043-224-1710

プレゼント

チケットをプレゼントします。応募方法は裏表紙をご覧ください。

7/2

東金文化会館開館30周年記念事業  
**松竹大歌舞伎**  
中村橋之助改め八代目中村芝翫襲名披露

2回公演 大ホール  
チケットプレイガイド A~I  
4月2日(日)前売開始  
詳しくは、以降の催し物案内等  
でご案内いたします。



撮影：荒木大南

【演目】  
熊谷陣屋 襲名披露 口上 他

【主な出演】

八代目 中村芝翫 四代目 中村橋之助 三代目 中村福之助 四代目 中村歌之助  
中村梅玉 他



中村梅玉



中村福之助



中村歌之助



中村橋之助



中村芝翫

7/29

第五弾 **落語&よもやま噺の会**

プレゼント 4

14:00開演 特選昼席  
木戸銭 2,000円  
チケットプレイガイド Aのみ  
※席数限定のため、ご購入はお早めに。  
4月8日(土)前売開始

『三升家小勝 噺家生活60周年記念親子会』  
よもやま噺では右女助入門秘話を暴露!

出演



三升家小勝



桂右女助



江戸家小猫



林家彦星

7/17

共催事業  
**春風亭昇太 林家たい平 二人会**

13:30開演 大ホール  
全席指定 S席3,600円/A席3,300円  
チケットプレイガイド A~I・K  
未就学のお子様のご入場はご遠慮願います。  
4月8日(土)前売開始

人気テレビ番組「笑点」で  
おなじみ、春風亭昇太と  
林家たい平の落語会をお  
楽しみに!!



8/27

東金文化会館開館30周年記念事業  
**千葉県少年少女オーケストラとアキラさんの  
大発見コンサート2017 東金公演**

14:00開演 大ホール  
全席指定 1,000円  
チケットプレイガイド A~I  
未就学のお子様のご入場はご遠慮願います。  
3月26日(日)前売開始

《指揮・ピアノ・お話 宮川彬良》  
《管弦楽 千葉県少年少女オーケストラ》  
《音楽監督 佐治薫子》  
「千葉県少年少女オーケストラとアキラさんの  
大発見コンサート」を、4年ぶりに開催します。  
アキラさんの指揮・ピアノ・お話、  
10歳から20歳までの少年少女による  
エネルギッシュな演奏をお楽しみに。



©Mikako Ishiguro

7/30

共催事業  
**竹之内淳子ソプラノコンサート**

14:00開演 小ホール  
全席自由 一般2,500円/学生1,000円 ※当日券500円増し  
チケットプレイガイド A~I  
未就学のお子様のご入場はご遠慮願います。  
4月上旬前売開始

【出演】ソプラノ 竹之内淳子  
【ゲスト】テノール 西岡慎介  
ピアノ 鈴村真貴子  
【プログラム】「おなじみの日本の歌」  
愛の賛歌、歌劇「ノルマ」より  
「清らかな女神よ」  
喜歌劇「メリーウィドー」より  
「唇は閉ざして」 他  
山武市松尾町出身の竹之内淳子による  
ソプラノコンサートです。



プレゼント 5

スタンプラリー「さんぶNo.1グルメフェア」開催中!

パンフレットに掲載の飲食店で指定グルメの注文・道の駅などでの買い物でスタンプを2つ集めて応募すると、抽選で地域の特産品とクオカードが当たります。  
締め切りは2月10日(金)消印有効。お問い合わせは山武地域振興事務所(0475-54-0222)まで。



# 山武市文化会館

お問い合わせは 成東文化会館 ☎0475-82-5222  
さんぶの森文化ホール ☎0475-80-9700

2/(日)  
**26** 「手紙」

プレゼント 7

第1回上映 10:00 ~  
第2回上映 14:00 ~  
成東文化会館  
のぎくプラザ ホール  
午前午後、各回ともに  
全席自由  
前売:500円/当日:700円  
チケット好評発売中!  
企画:シネフィルのぎく



直木賞作家・東野圭吾の涙の大ベストセラー、待望の映画化!  
人は、ひとりでは生きていけない。希望を失ったすべての人々に贈る、魂の人間賛歌!  
川崎のリサイクル工場で働く青年、武島直貴(山田孝之)。誰とも打ち解けることなく、人目を避けて生きる彼には、ある秘密があった。

2/(日)  
**12** 第3回  
演劇フェスティバル

13:00開場  
13:30開演  
成東文化会館  
のぎくプラザ ホール  
全席自由

入場無料



出演:劇団サンプステップス(予定) ほか  
演劇好き、集まれ!  
毎日がんばって演劇に取り組んでいる、演劇大好きな方たちの発表の場です。劇団好きの皆さんの交流の場としてもご活用ください。応援よろしくをお願いします。

3/(金)  
**17** サロンコンサートvol.179  
「オペラ 名曲コンサート

プレゼント 8

18:30開場  
19:00開演  
成東文化会館 エントランスホール  
全席自由 1,000円  
2月17日発売予定  
～涙から微笑みへ～



山中敦子(ソプラノ)



増井めぐみ(ソプラノ)



北澤幸(メゾソプラノ)



佐藤雄太(テノール)



加賀清孝(バリトン)



荻原萌子(ピアノ)

出演:山中敦子・増井めぐみ(ソプラノ)、北澤幸(メゾソプラノ)、佐藤雄太(テノール)、加賀清孝(バリトン)、荻原萌子(ピアノ)  
悲しみの歌から喜びの歌まで、オペラの名曲を集めてお届けします。

【予定曲目】

- ♪カッチーニのアヴェ・マリア(バビロフ作曲)
- ♪この道(山田耕筰作曲) ♪さくら横丁(中田喜直作曲)
- ♪オペラ「カルメン」より"恋は野の鳥"
- ♪「リゴレット」より"慕わしい人のお名前は"
- ♪オペレッタ「メリー・ウィドウ」より"メリー・ウィドー・ワルツ" 他

2/(金)  
**17** サロンコンサートvol.178  
「ピアノとチェロと舞踊のささやき

プレゼント 6

18:30開場  
19:00開演  
成東文化会館  
エントランスホール  
全席自由 1,000円  
チケット好評発売中  
～バッハ、ドビュッシーの名曲より～



出演:河原千尋<ピアノ>  
瀬越憲<チェロ>  
MACOBA Dance Company (伊藤雅子・木場裕紀) <ダンス>

バッハとドビュッシーの名曲を奏でる、ピアノとチェロと二人のダンサー。クラシックを踊る!?聴きどころ、見どころたっぷりのコラボレーションステージをお楽しみください。

YASSA Comachi定期ライブ開催中!

東金市の観光PRを目的として活動している東金発のアイドル「YASSA Comachi」。毎月第3土曜日に八鶴亭YASSA Comachi劇場で定期ライブを開催しています。時間は18:00より、入場無料です。



成東文化会館のぎくプラザ	☎ 0475-82-5222
東金文化会館	☎ 0475-55-6211
読売新聞 YC 成東	☎ 0475-82-0606
丸越楽器横芝店	☎ 0479-82-6326
街波通信社 ( <a href="http://www.machi-nami.com/ticket-1/">http://www.machi-nami.com/ticket-1/</a> )	

さんぶの森文化ホール	☎ 0475-80-9700
道の駅「オライはすめま」	☎ 0475-80-5020
ルバーブ	☎ 0475-53-2323
ウエーブワン	☎ 0475-55-0289
大網白里アミリシヨッピングセンター 1階クリーニング店よしい	☎ 0475-73-2178

プレゼント

チケットをプレゼントします。応募方法は裏表紙をご覧ください。

募集

集まれ!ジュニアウインズ  
(管・打楽器講習会)

開催日:開催中(月1回程度)

参加費(半期分):新規 山武市内在住者 2,000円  
山武市外在住者 2,500円

会場:成東文化会館のぎくプラザ ホール

初心者でも大丈夫です。プロの演奏家をはじめたくさんの講師が皆さんをお待ちしています。楽器の取り扱い、指使いから模範演奏まで、丁寧に学ぶことができます。

【募集対象者】

小学生、中学生及び顧問の先生方、保護者(見学だけでも可です)

【募集パート】

フルート・オーボエ・クラリネット・サクソフォーン・トランペット、  
ホルネット、トロンボーン、フレンチホルン・アルトホルン、ユーフォ  
ニウム、チューバ、打楽器

ミュージカルレッスン

開催日:週1回開催中(1回3時間程度)

参加費:初回無料

山武市内在住・在学・在勤

ひと月あたり500円

山武市外在住

ひと月あたり1,000円

会場:成東文化会館のぎくプラザホール 2階 会議室 ほか

募集:ミュージカルに関心のある小・中学生・高校生



レッスンを通して、コミュニケーション能力の向上、相手を思いやり、  
共同でひとつのものを創り上げる喜びを体験してみませんか。  
初回体験レッスン付き。ぜひ1度、お気軽に体験してみてください。

【受講内容】 演劇及びミュージカルの基本的なレッスン

(協力:劇団サンプステップス)

グランドピアノ演奏体験

会場:さんぶの森文化ホール

さんぶの森文化ホールのピアノ(スタインウェイD-274)を演奏して  
みませんか。さんぶの森文化ホールでは、ホールの空き時間にピ  
アノ演奏体験を開催しています。開催のお知らせは、日程が決  
まり次第ホームページへ掲載いたします。

親子でウクレレ教室

講師:安田雅司郎(音楽教室ミュージックキッチン主宰)

料金:月額2,000円

会場:さんぶの森文化ホール

さんぶの森文化ホールでは、月2回(原則日曜日)程度、親子でウ  
クレレ教室を開催しています。年1回発表会も開催します。

3/20 (月・祝)

山武市誕生の日記念イベント  
山武のアーティストたちvol.7

14:00開演(予定)  
成東文化会館  
のぎくプラザホール  
全席自由

入場無料

出演:

地元山武地域で育ち、プロとなったミュー  
ジシャンたちと、山武市内高等学校吹奏  
楽部によるジョイントコンサート。

山武・東金地域アーティストデータバンク  
に参加する地元出身のアーティストたち  
が、ふるさとを想い演奏します。成東文  
化会館にて練習中の「ジュニアウインズ」  
も出演予定!



(昨年のチラシ)

5/28 (日)

第21回  
のぎくプラザ合唱祭

13:30開場  
14:00開演  
成東文化会館  
のぎくプラザホール  
全席自由

入場無料



昨年の公演より

山武市成東文化会館のぎくプラザの開館記念事業として始まった「のぎく  
プラザ合唱祭」も第21回目を迎えました。昨年度は20回記念として  
盛大に行われましたが、今年も地域合唱の祭典として、たくさんの方  
の歌ごえを楽しんでいただけます。のぎくプラザに響き渡る歌ごえをご  
ゆっくり堪能ください。

6/4 (日)

第20回  
ピアノフェスティバル



昨年の公演より

14:00開演予定  
成東文化会館のぎくプラザホール 全席自由 入場無料

『日頃練習しているが発表の場がない…。』『一度ステージで演奏してみたい!』そんな皆さんの晴れ舞台です。応援よろしくお祈りします。

「YASSA Comachiのミュージックラジオ」放送中!

東金発のアイドル「YASSA Comachi」がスマホ専用ラジオ局「WALLOP」で東金市の情報を発信しています。放送は毎月第2・4土曜日18:30より。ご視聴は番組  
放送開始時間にWALLOP放送局ホームページ( <http://wallop.tv/> )にアクセスして楽しみください。



## 第18回 東金市ウォークラリー大会参加者募集!

問合せ先 ▶ 東金市教育委員会生涯学習課青少年係 ☎0475-50-1205

FAX 0475-50-1294 メール ▶ syogai@city.togane.lg.jp

コマ図を手がかりに道を進み、途中チェックポイントでクイズに挑戦。

**主催** ▶ 東金市青少年相談員連絡協議会

**日時** ▶ 2月25日(土)【荒天中止】

**受付** ▶ 8:00~8:30

**競技開始** ▶ 9:15~(14:00終了予定)

**参加費** ▶ 無料

**集合解散場所** ▶ 千葉県立農業大学校(東金市家之子1059)

**持ち物** ▶ お弁当、飲み物、雨具(必要に応じて)

**参加クラス** ▶ ①小学生の部 ②中学・高校生の部 ③ファミリーの部

※各クラスとも3~4人で1パーティー(チーム)を構成しての参加。

※小学校1~3年生のみでの参加は不可。

※小学生の部、中学・高校生の部は市内在住・在学の児童・生徒に限る。

※ファミリーの部は市内在住・在学の子どもとその保護者。

※ベビーカーでの参加は困難。また、動きやすい服装で参加。

**表彰** ▶ 各クラス上位3チームに賞状・メダルを授与。また、参加者全員に参加賞を贈呈。閉会式に豪華賞品(?)が当たるお楽しみ抽選会あり。

**申込方法** ▶ 件名を「ウォークラリー大会申込み」とし、参加クラス、パーティー全員の氏名(ふりがな)、パーティーリーダー、学校・学年、年齢、住所、電話番号を明記し、FAX、Eメールでお申し込みください。

※FAX・Eメールでお申し込みいただいた場合は、確認のため電話でご連絡ください。(窓口での申込みも可)

なお、中止の場合は、パーティーリーダーへ連絡します。

東金市教育委員会生涯学習課青少年係 〒283-8511 東金市東岩崎1-1

Eメール:syogai@city.togane.lg.jp

☎0475-50-1205 FAX 0475-50-1294

**申込締切** ▶ 2月10日(金)



## 東金市図書館イベント

問合せ先 ▶ 東金図書館 ☎0475-50-1190

メール ▶ tosyokan@city.togane.lg.jp

### 本のリサイクル

図書館では、資料の有効活用を図ることを目的として、図書館の除籍した本や雑誌などを無料で差し上げています。掘り出し物を探しに来てみませんか。

**日時** ▶ 3月18日(土)・3月19日(日) 2日間とも午前9時~正午(当日分なくなり次第終了します)

※1日目と2日目ではリサイクルされる本の内容は異なります。

※8:40から整理券を配布します。

**場所** ▶ 図書館2階会議室

**対象本** ▶ 一般図書・雑誌のバックナンバー

**その他** ▶ お一人様10冊まで

**問合せ** ▶ 東金図書館 ☎50-1190



前年度の様子

平成29年度

## 「東金・田んぼの学校」参加者・「東金・市民農園」利用者募集

東金市外の方も大歓迎!

問合せ先 ▶ 東金農業いきいきプラン実行委員会事務局

メール ▶ nosei@city.togane.lg.jp

### 東金・田んぼの学校

農家の方の指導によりできるだけ農業や機械を使わないお米作りに挑戦してみませんか。

**期間** ▶ 4月~10月 入学式、田植え、草取り、稲刈り、収穫祭(修了式)

※作業は毎月1回、土曜日の午前中を予定

**費用** ▶ 1世帯につき20,000円(苗代・肥料代・乾燥調整代・保険料・指導料)

※収穫されたお米は、参加者にお分けします。(但し30kg上限)

### 東金・市民農園

農家の方に教わりながら、有機・減農薬の野菜づくりを楽しみませんか。

**期間** ▶ 4月~3月まで、栽培指導あり

**区画** ▶ 1区画あたり約30㎡(複数区画の利用も可)

**費用** ▶ 1区画につき、5,000円

**共通** **受付期間** ▶ 平成29年2月1日(水)~3月1日(水)

**問合せ・申し込み** ▶

下記まで「代表者の氏名・住所・電話番号」をご連絡ください。後ほど申込書及び資料をお送りいたします。

東金農業いきいきプラン実行委員会事務局(東金市役所農政課内)

☎0475-50-1137 FAX 0475-50-1297

E-mail nosei@city.togane.lg.jp

※「東金市地域産業ネットワーク」ホームページ(<http://www.togane-sangyo.net/>)で活動の様子なども紹介しておりますので、ぜひご覧ください。

東金関寛齋顕彰会主催「蘭方医関寛齋と開拓者関寛齋 ~寛齋の描いた理想郷と現代へのメッセージ~」

陸別町教育委員会より大鳥居 仁氏を講師に迎え、2月18日(土)の午後1時30分より講演を行います。

会場は東金文化会館会議室2、費用は無料です。ご来場お待ちしております。 問い合わせ先:東金市生涯学習課 ☎0475-50-1187



## 道の駅みのりの郷東金 イベント情報

問合せ先 ▶ 道の駅みのりの郷東金 ☎0475-53-3615

URL ▶ <http://minorinosato-togane.com> メール ▶ [info-genki@minorinosato-togane.com](mailto:info-genki@minorinosato-togane.com)



### いちご狩りを中心に、旬のいちごが盛りだくさん！『いちごフェスタ』全館で開催中！

道の駅みのりの郷東金では、東金観光苺組合さんのご協力で「みのりの郷東金いちご狩り」を今年も開催中です！（5月中旬ごろまで）

3歳以下のお子様は無料！70歳以上のお客様、障がい者手帳をお持ちのお客様は「100円引き」ですので、証明になるものをお持ち下さい。

今年は、千葉の新品種「チーパベリー」、黒いちごで話題の「真紅の美鈴」、甘く上品な香りと酸味が穏やかな「かおり野」、酸味が少なく柔らかくてジューシーな「草姫」、いちご本来の甘酸っぱさと深い味わい「紅ほっぺ」の5種をご用意しております。

当いちご園は高設栽培で、通路を広くしておりますので、ベビーカーや車椅子のお客様も安心してお楽しみいただけます。

※10名以上の団体でのお申し込みの場合は、3日前までにご相談ください。

☎0475-53-3870 (いちご狩り予約専用ダイヤル)

メール ▶ [ichigogari@minorinosato-togane.com](mailto:ichigogari@minorinosato-togane.com)

定休日 ▶ 木曜日

入場料 ▶

2月中	小学生以上	1,600円	4歳以上	1,300円
3/1～3/31	小学生以上	1,500円	4歳以上	1,100円
4/1～5月中旬	小学生以上	1,100円	4歳以上	700円

また、直売所『東金マルシェ』ではあま〜い完熟いちごの販売、『カフェ&レストランテとっちな』では「東金いちごのタルト ジェラート添え」をご用意して、皆様のご来店を心よりお待ちしております。



## 庭園設計と作庭講座の開催について

問合せ先 ▶ 千葉県立農業大学校 ☎0475-52-5140

東金市家之子1059

植木生産振興の一環として、庭園設計と作庭講座を開催します。この講座は、植木生産者や造園業者、本講座に興味のある方を対象に、庭園設計図の描き方の解説、及び設計した小庭園づくりを実習します。

日時 ▶ 平成29年2月22日(水)から24日(金)までの3日間  
午前10時から午後4時まで

開催場所 ▶ 千葉県立農業大学校  
(東金市家之子1059 ☎0475-52-5140)

講座の内容及び講師

講座内容 ▶ 2月22日(水)：庭園の平面図の描き方の講義と製図  
2月23日(木)：庭園の透視図の描き方の講義と製図  
2月24日(金)：設計した小庭園(坪庭)づくり(実習)

講師 ▶ (有)重森庭園設計研究室 代表 重森 千青 先生

募集人員 ▶ 30名(先着順) (30名超えた方には連絡します)

参加費用 ▶ 無料(但し、テキスト2,100円、傷害保険料200円程度)

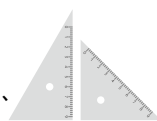
参加申込み方法及び締切日 ▶

講座名、氏名、住所、電話番号、テキスト希望の有無、所属を記入の上、2月14日(火)必着で、郵送またはファクシミリ又は持参願います。

持ち物 ▶ 筆記用具、昼食、飲み物、帽子、雨具・・・(製図用具については相談下さい)

2月22・23日…製図用具(三角定規、三角スケール、HB0.3mmのシャープペンシル他)

2月24日……作業服、安全帽、軍手、剪定バサミ、剪定用ノコギリ、植木バサミ



## 東金桜まつり

問合せ先 ▶ 東金市観光協会 ☎0475-50-1142

観光案内所 ☎0475-55-3310(土・日・祝のみ)

URL ▶ <http://toganekanko.jp/> (東金市観光協会)

Facebook ▶ <https://www.facebook.com/toganekanko/>



3月27日(月)から4月9日(日)まで東金桜まつりが開催されます。会場の八鶴湖周辺には約1,000本のソメイヨシノが咲きほこり、湖畔の桜のライトアップも予定しております。夜桜を眺めながらの散歩は、幻想的な雰囲気味わえます。

桜まつり期間中はYASSA Comachiのライブや写真撮影会、湖畔の花火大会など様々なイベントが開催されます。皆様のご来場をお待ちしております。

※桜の開花状況などにより変更となる場合もあります。詳しくは東金市観光協会ホームページ・フェイスブックをご覧ください。上記番号までお問い合わせください。

## 赤ちゃん(0～1歳)と楽しむ 絵本とわらべうたの会 ☎0475-50-1190 東金図書館

日時：4月13日・5月11日・6月8日(毎月木曜日に1回開催。7月以降の予定についてはお問い合わせ下さい)

Aコース(よちよち歩ける赤ちゃん) 10時～10時30分 Bコース(ねんね、おすわり、はいはいの赤ちゃん) 11時～11時30分

場所：東金図書館2階会議室 ※1回のみ参加でも大丈夫です。申込不要。直接会場へお越し下さい。



## 平成29年 東金アリーナ関連のスポーツ案内

申し込み・問合せ先 ▶ 東金アリーナ ☎0475-50-1715

ホームページ ▶ <http://www.togane-bunspo.or.jp/arena> Eメール ▶ [arena@togane-bunspo.or.jp](mailto:arena@togane-bunspo.or.jp)

共通

※各教室では、運動のできる服装・汗拭き用タオル・水分補給用飲み物等をご持参ください。  
 ※募集は広報・東金アリーナホームページなどでお知らせ致します。開催の途中で定員に満たない場合は、参加可能です。  
 ※下記、詳細変更になる場合があります。

### 東金アリーナ教室事業案内

- あすなるチャレンジ・アップクラブ(午前・午後クラス開催)
  - キレイになるヨガ教室
  - かんたんステップ教室
  - ダンベルエアロビクス教室
  - 初心者向けのアリーナ太極拳
  - 初級マットピラティス教室
  - 初めてのフラダンス教室
  - 青竹体操教室
  - はじめてアリーナ元気塾
  - スポーツ吹矢教室(木曜・土曜クラス開催)
  - 触覚ボール・セルフケア教室
  - 100転体操教室
  - シニア卓球教室
  - 初級エアロビクス教室
  - 中級エアロビクス教室
  - フレッシュバレーボール教室
- 申し込み・問合せ先 ▶ 東金アリーナ ☎0475-50-1715

### 東千葉スポーツクラブ教室事業案内(東金アリーナ共催事業)

太極拳教室、ノルディックウォーキング教室、キッズ空手教室、健康ヨガ教室、ボディークアセルフ教室。詳細は、お問い合わせください。  
 申し込み・問合せ先 ▶ 東千葉スポーツクラブ ☎0475-52-6020

※詳しくは東金アリーナホームページをご覧ください。

=千葉県スポーツ振興基金助成事業=

### 正しい走り方、練習の仕方を『プロフェッショナルコーチ・青山 剛』が教えます。

主催：東金市教育委員会  
 主管：東千葉スポーツクラブ

と き ▶ 4月22日(土) 受 付：12時30分～  
 セミナー：13時00分～16時00分

対 象 ▶ 高校生以上 先着100名

内 容 ▶ 室内での講義・実技

ところ ▶ 東金アリーナ(陸上競技場) ※雨天時は、メインアリーナを使用。

「正しく走る為の動きづくりを中心としたセミナー」

講 師 ▶ 青山 剛(あおやま たけし)

(1)これだけはおさえたいマストストレッチ

元プロトライアスリートとして日本代表も経験。その後コーチに転身し、2004年アテネ五輪ではトライアスロン女子日本代表選手を輩出。現在は競技者だけではなく子ども、初心者、ランナーなど幅広くプロコーチとして活動の場を広げ「正しく運動を続けることの大切さ」を指導。パーソナルコーチングシステム「TeamAOYAMA」をはじめ、全国のクラブ、企業、学校などでセミナーや講演を開催中。また、F1レーサー、なでしこリーグ(女子サッカー)、歌手、女優、モデル、経営者などのトレーニング指導も手掛け、著書も多数。

定 員 ▶ 先着100名 費 用 ▶ 無料

持ち物 ▶ 飲み物、運動が出来る服装(雨天時の場合は屋内用運動靴)

申込・問い合わせ ▶ 平成29年3月1日(水) 午前8時半より

Eメール、FAX、窓口にて受付開始

→事業名、氏名(ふりがな)、性別、生年月日、住所、電話番号(日中連絡可能な番号)を明記のうえ、お申

込ください。

Eメール：sports@city.togane.lg.jp

TEL：0475-50-1189 / FAX：0475-50-1294



オフィシャルサイト <http://www.coach-aoyama.com/>

## 東金こども科学館 親子で遊べる科学&工作教室

問合せ先 ▶ 東金こども科学館 ☎0475-55-6211 (東金市八坂台1丁目2107-3)

FAX0475-55-6216 URL ▶ <http://www.tsc.tobunspo.or.jp/> Eメール ▶ [tsc@isis.ocn.ne.jp](mailto:tsc@isis.ocn.ne.jp)

お電話でお申し込み下さい。申込受付は開催日の3ヶ月前からとし、定員を超えた場合は2週間前に抽選し当選者のみ電話連絡します。落選者への連絡はしません。●印の教室は平成29年度「子どもゆめ基金(独立行政法人国立青少年教育振興機構)助成活動」に申請中で、4月の採否により計画変更をする場合があります。ご了承ください。

### ■パソコン教室

#### 「Tシャツをデザインしよう！」

6月17日(土)  
 (※3/17 10:00受付開始)

①9:30 ②13:30

参加費50円

各10名

綿白無地Tシャツ持参



パソコンのお絵かきソフトを使ってデザインしてプリント、それをアイロンでシャツに熱転写します。どんな図案にするか考えておくと迷わず丁寧に仕上げられるよ。Tシャツはぴったりサイズの「綿の白無地」を各自用意して持ってきてね。

### ●科学工作教室

#### 「マールロケットを飛ばそう！」

6月24日(土)  
 (※3/24 10:00受付開始)

13:30

参加費50円

30名



講師：平井明氏。マールチョコレートの筒で火薬エンジンロケットを工作して屋外で発射するよ。発射ボタンは自分で押すんだ。白煙を噴出しながら青空へ。ストリーマーでゆっくり落ちてくるんだ。火薬は先生がセットしてくれるから安心だよ。

### ●自然科学教室

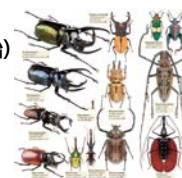
#### 「虫や植物の名前を調べてみよう！」

7月1日(土)  
 (※4/1 10:00受付開始)

①13:30 ②15:00

参加費50円

各10名



講師：齊木健一氏(千葉県立中央博物館)。身の回りにいる虫や道端に咲く草花にはみんな名前があるんだ。カブトムシやタンポポは知ってるよね。でも知らない虫や植物の名前は どうしたら調べられるんだろう。図鑑の使い方を教えてもらおうね。

### ★「おもちゃの病院」

毎月第2、4日曜日 午後1時～3時30分 無料

お気に入りのこわれたおもちゃを修理します。部品代がかかる場合もあります。

図書館教養講座 ☎0475-50-1190 ✉[tosyokan@city.togane.lg.jp](mailto:tosyokan@city.togane.lg.jp) 東金図書館

日時：3月25日(土)午後2時～ 講師：赤羽茂乃氏 演題：『スーホの白い馬』の草原に架かる二重虹～赤羽末吉の人生と絵本～

会場は東金図書館2階会議室にて行います。申込はカウンターまたは電話、

メールにて(メールの場合はタイトルに「講座申込」とし、氏名、連絡先を明記して下さい。) 定員50名(先着順)、無料です。



# 両総用水の路を歩く



## 両総用水の路ウォーク(東金・山武)参加体験記

### 城西国際大学からスタート

スタート地点は城西国際大学の高円宮殿下記念スポーツパーク(①)で、ゴール地点は両総土地改良区事務所までの全行程約15kmのコースです。所要時間は休憩時間を含めて約5時間でした。

当日は、ウォーキングに適した天候にも恵まれ、開会式前にも関わらず、既に多くの参加者で賑わっていました。私はJR東金駅が最寄駅のため、JR求名駅まで電車で移動し、駅からスタート地点(集合場所)である城西国際大学の高円宮殿下記念スポーツパークへ徒歩で向かいました。ここで参加受付を行った後、主催者による開会式(9時30分)を実施しました。

スタート時刻(10時)になってから、正門より大学構内のキャンパスへ入場しました(②)。広い大学構内(③)をゆっくり見学しながら、西門へ向かいました。大学西門(10時10分)から出発。キャンパスから出ると、目の前には田園風景(④)が広がります。田んぼには水が張られていて、植わっている稲の合間からは、水面に反射する青空も見ることが出来ました。道路の両脇に広がる田園風景を眺めながら、国道126号バイパスにある城西国際大学前交差点(10時20分)まで歩きました。そこからバイパス沿いに東金方面へ(⑤)約300mほど(10時23分)歩き、右折して

東金市の農業を支える両総用水。両総用水は、利根川のある香取市から一宮川のある長生郡一宮町までを受益地として全長約78kmになる幹線と幹線から枝分かれする15支線(全長約155km)からなる農業用水です。毎年6月第1土曜日に、両総用水受益地内の市町村を会場として、NPO法人千葉県ウォーキング協会が主催する「両総用水の路ウォーク」は、平成28年6月4日(土)で第6回を迎えました。東金市内では平成24年度以来の開催です。今回は、両総用水の施設を見学するウォーキングに挑戦し、参加した模様をご報告させていただきます。

連載 さんぼみち

# 散歩道

文・大木康弘



④



②



①



③

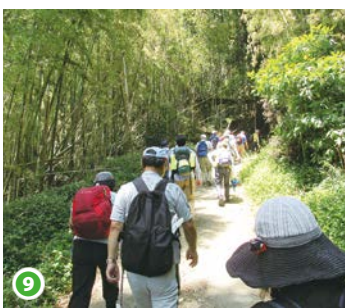
①城西国際大学高円宮殿下記念スポーツパーク 城西国際大学創立20周年記念事業の一環として、公式試合が可能なサッカーグラウンドを備え、平成24(2002)年5月22日に竣工。スポーツ振興や国際交流活動に尽力した高円宮殿下のご功績を称え、そのご遺徳を次代に継承すべく命名された。②大学正門 ③大学構内キャンパス ④広がる田園風景

### 『東金に名を残した人物展』 ☎0475-50-1187 東金市生涯学習課

東金文化会館 常設展示室にて、東金市郷土研究愛好会による企画展を行っております(平成28年7月16日より約1年)。

誰もが知っている徳川家康や、東金の発展に尽くした多くの方々々に焦点を当て、東金市にゆかりのある人物の展示が行われています。





5 国道バイパスを歩く 6 公平郵便局交差点 7 円筒分水 昭和 30 (1955) 年に完成。サイホンの原理により吹き上がった水を所定の分水比に分けた円周上の堰を越流させて「田間派線」「豊海片貝線」「求名派線」の3方向へと分水していた。豊海片貝線は、国営両総農業水利事業(平成5~26年)により新たな水路が整備されたため、役割を終えている。8 円筒分水解説板 円筒分水敷地内にある 9 農業大学校手前の登り坂 10 農業大学校正門 11 最初の休憩 12 農業大学校からの下り坂 13 家之子妙宣寺前 14 目前にある公平水路橋 15 水路橋奥にある急な登り坂 16 両総用水第3揚水機場の概観 17 揚水機場内 18 振舞われた豚汁

から約600mほど歩くと旧国道126号(旧道)へ至り、ここで旧道を東金方面へ左折。公平公民館の前(10時33分)を通過し、公平郵便局付近(6)交差点(10時37分)を経て、円筒分水(7)(10時41分)に到着しました。旧道を約600m歩いたこととなります。

## 円筒分水の貴重な光景

円筒分水は、常に稼働している訳ではなく、農繁期の限られた時期しかこの光景を見ることが出来ません。通水されているこの貴重な状態を見学することができました。

敷地内には解説板(8)もあり、円筒分水の概要を簡単に学ぶこともできます。5分ほど見学してから、再度出発。旧道沿いの道庭集落内を抜け、約400m歩くと登り坂(9)になります。そこを登り切ると、千葉県立農業大学校の建物が見えてきました。農業大学校の正門(10)から校内(11時08分)へ入り、ここで初めての休憩です。各自持参した軽食、飲み物を摂っていました(11)。スタートしてから、ここまでの約50分経過。

10分ほど休憩してから、出発(11時20分)。ここから公平水路橋を目指し、下り坂(12)を歩きました。途中、家之子妙宣寺前(13)を歩き、そこから一段下がって田園風景を両側に眺め、公平水路橋(14)に至りました(11時37分)。ここから急斜面を登り(15)、高台にある両総用水第3揚水機場(16)へ到着しました(11時50分)。ここで、待ちに待ったお昼の休憩となります。休憩時間中は、揚水機場内(17)を見学することも出来ました。

## 豚汁でお昼休憩

お昼には両総土地改良区事務所の職員の方々が中心となって、ウォーキング参加者へ豚汁の配布(18)を行っていました。参加者は振舞われた豚汁を美味しくいただいた様子で、多くの方々がお代わりをされていました。



平成29年度公民館主催事業(中央公民館) ☎0475-50-1191

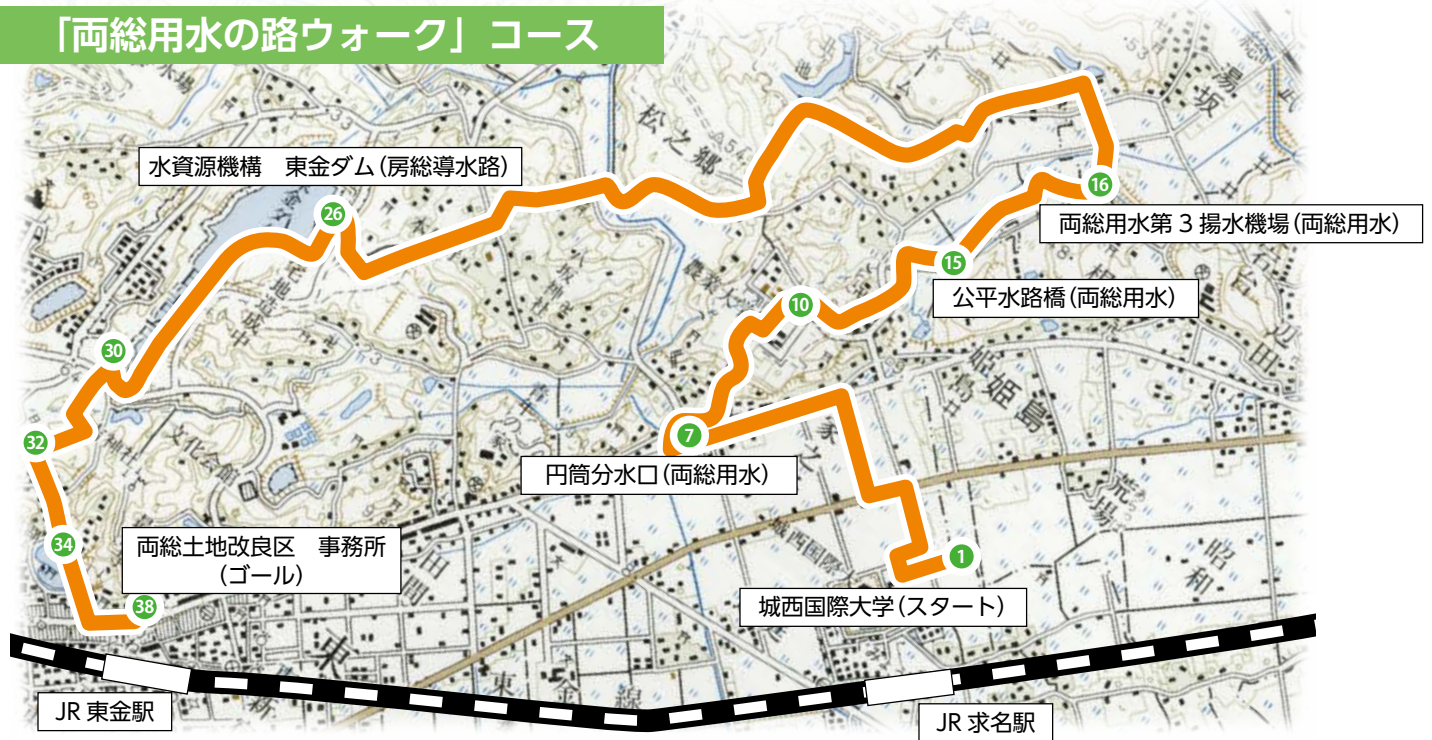
◆園芸教室:野菜作りの基礎を学びます。開催時期:4月~8月 月2回予定、全8回 ◆色鉛筆画教室:気軽に楽しく描く色鉛筆画がテーマ。開催時期:5月~9月 月2回予定、全10回

◆絵手紙教室:送る側だけでなく、もらう側も嬉しくなる魅力がある絵手紙。開催時期:5月~9月 月1回予定、全5回

※教室の詳細および応募方法については、広報とがね4月1日号にて掲載予定です。



# 「両総用水の路ウォーク」コース



19 揚水機場出発 20 下ってから広がる田園風景 21 林道を登る  
22 林道を抜けた後 23 十文字川を渡った後 24 県道東金源線  
25 東金ダム駐車場入口 26 房総導水路解説板



休憩終了後、出発(19)(12時35分)。揚水機場のある高台から歩いて下り、再び田園風景を左右に眺めながら(20)、しばらく平坦なところを歩くと、今度は林道(21)に入ります。林道は緩やかな上り坂となつていますが、木陰は涼しく、初夏の照りつける太陽を避けることも出来たので、少しだけ快適な空間となりました。林道を抜けると下り坂になって松之郷の集落へ至ります(22)。ここで十文字川を渡って(23)、農産物第一加工場のわき(13時25分)を通ると、きつめの登り坂となります。ここを上がり切ると県道東金源線(24)へ至ります(13時34分)。ここで右折し、源地区方面へ約50m進んで左折します(この道路入口は近隣に住まいの方でないとうわりにくい)。道沿いに約600m歩くと東金ダムわきの道路へ出ます。ここを右折し、東金ダムの駐車場(25)(13時48分)まで歩きました。駐車場内で小休止です。ここには、房総導水路の解説板(26)があり、房総導水路の概要を知

## 成東・東金食虫植物群落 (国指定天然記念物)

食虫植物をはじめとする様々な貴重な植物が生息しています。

成東・東金食虫植物群落を守る会 (<http://plants.sammu.info/>) 主催で春・夏・秋に観察会、夏休みに親子教室を行っています。



ることができません。また、休憩時間内では、今回特別に東金ダムに関する概要が記載された東金ダムのダムカード(40)が配布されていました(27)。

各自休憩を取った後、ダムを時計回りに再出発(14時05分)。ダム沿いの歩道(28)を約2km南下して歩き、南端にある出口から県道東金・山田台線(14時27分)に出ました。ここで右折し、日吉台方面へ約300m歩くと交差点となるので、右折して登り坂(29)を上がり、丸山公園(30)(14時34分)に入りました。公園は県道を挟んで南側と北側に位置し、歩道橋で渡してあります。公園内では、休憩することもなく歩いて通り抜けをただけで、直ぐに近隣の日吉神社(14時

37分)へ到着しました。境内(31)でお参りを済ませた後、日吉神社表参道杉並木(32、市指定有形文化財)の約500mの参道を下りながら歩き抜け、石段の歩道(33、関東ふれあいの道「桜をめぐる道」コースの一部)を下っていきます。ここまで来るとゴールはもう目の前です。

### 八鶴湖畔からゴール地点へ

日吉神社の鳥居(34)を抜けて、八鶴湖畔の駐車場(35)(14時55分)に到着します。八鶴湖では水の貯まっていない箇所がところどころにあり、天日干し状態になっていて底地(36)を見ることができました。八鶴

湖畔からはそのまま旧道へ出て成東方面へ左折し、約200m歩いて(37)左折します。そこから間もなく、ゴール地点の両総土地改良区事務所(38)(15時)へ到着しました。ゴール地点では、地元で取れた農産物のお土産が参加者へ配布され(39)、ウォーキングで疲れきっているにも関わらず、多くの参加者から笑顔が見られました。

今回参加した「両総の路ウォーク」は東金市内で実施されましたが、平成29年度は6月3日(土)香取市を会場に実施されると聞いております。読者のみなさままでご興味を持たれた方がいましたら、是非ご参加いただきたいと思います。

(大木康弘)



27ダムカード配布 28ダムの歩道を歩く 29丸山公園入口付近の登り坂 30丸山公園内 31日吉神社境内 32参道杉並木 33石段を下る 34日吉神社の鳥居 35八鶴湖畔の駐車場付近 36八鶴湖 37旧道のゴール付近 38ゴールの両総土地改良区事務所前で 39参加者へお土産の配布 40東金ダムのダムカード



ひとりで悩まず相談しよう！家庭教育相談 ☎0475-54-0783

東金市が委嘱したカウンセラーが月・金曜日に相談に応じています。いじめや不登校、子育てなど教育問題について電話、来室相談。

東金市役所別棟2階。受付は午前9時～午後4時です。



# 歴史ばな史

東金・長唄についての考察

— 『吉住こまじ』とその時代 (一) —

谷の小三郎と称され、初名を芳村五郎治、前名を坂田五郎治、芳村小八。伊三郎前名三代芳村

伊十郎。花垣五郎三郎。初名大薩摩太夫名初代源氏太夫の名跡を継承。天保・弘化年間(一八

三〇—一八四八)における名人と称された人物である。

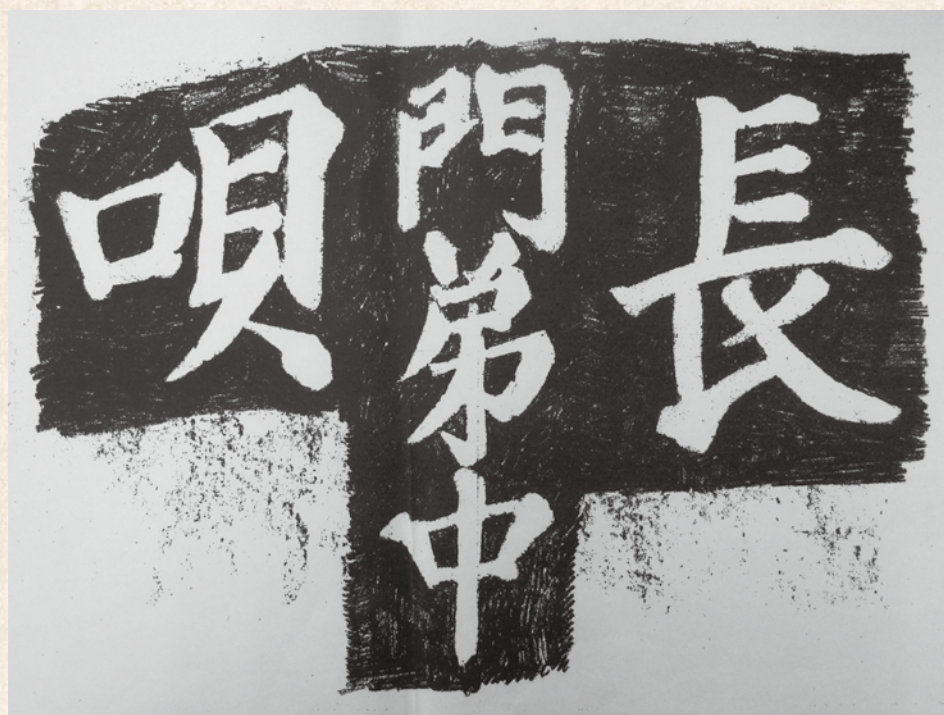
そして、この二代吉住小三郎と共に、三代芳村伊三郎から直接指導を受けた兄弟弟子には、六歳年上に「遠山の金さん」と芳村金四郎。一歳年下には『与話情浮名横櫛』のモデルとなった東金市の隣市大網白里市清名幸谷出身の中村大吉こと初名芳村伊千五郎がいた。

伊千五郎は、市村座、河原崎座で立唄を務めるが他の名跡を継ぐことなく弘化三年(一八四六)十一月に四代芳村伊三郎を襲名。しかし、半年後の弘化四年六月十六日、四十八歳で他界している。

それでは「こまじ」と同様名人二代吉住小三郎から厳しく修行を強いられた門弟には、どんな人物がいたのであろうか。

これについては、次回へ。

(飯高和夫)



『長唄』石碑の拓本

隔年に一度、東金の日吉神社連合大祭で演奏される通称東金囃子は、江戸時代後期に流行した長唄を基調としたものであり、県下祭り囃子の中でも特異な存在である。しかし、その囃子成立に大きく関与したであろう長唄の師匠の墓石が、東金市谷にある古刹 日蓮宗最福寺内、国井家墓域内にあることを知る人は少ない。

墓石の礎石部には横書きで『長唄』と彫られており、その長と唄の間には縦に門弟中と彫られている。墓碑には『音聲院妙婦』という戒名と『歿年 文久元年(一八六一) 辛酉年十月二十四日』の年号がある。そして長唄での名乗りはないが、武州足立郡本木村産 国井胤司(夫)に嫁した浅草材木町 片柳重衛門長女 俗名せい(妻)の名が刻字されている。

「せい」の子孫、国井信雄氏によれば、平成十八年六月二十一日産経新聞の計報欄『吉住小三郎 長唄 吉住流六代目家元

(社団法人)長唄協会副会長…』の切り抜きを提示され、「せい」は「吉住こまじ」と称し、小さい時、我家には長唄用見台や独特な文字の唄本が多くあった。上宿のマスヤさんや新宿の清水屋さんは「こまじ」の最初の門弟であつたらしい…とのことであつた。

「こまじ」(?—一八六一)が生きた時代、長唄唄方吉住流を名乗った吉住小三郎は初代(一六九九—一七五三)、二代(一七九九—一八五四)、三代(一八三二—一八八九)と続くが、三代目は「こまじ」が他界する一年前の襲名であるため、「こまじ」の師は年齢からして、二代小三郎となる。

二代小三郎の師匠は江戸中橋横町に住し、初代芳村伊四郎、二代芳村伊十郎、二代坂田仙四郎、そして文政七年(一八二四)二代芳村伊三郎より三代芳村伊三郎(一七五四—一八三三)を襲名した中村屋平蔵である。二代吉住小三郎自身は江戸四



ときめきリーフノベル

## ある晴れた日の昼下がり

文・高安義郎 絵・芝 章一



ある晴れた日の昼下がり、和人の祖父が縁側のロッキングチェアに腰掛けて、中学生になった孫の和人が脇に座り、

「またお爺ちゃんの好きな歴史の話をしてよ。僕勉強は嫌いだけどお爺ちゃんの話は好きなんだ」

祖父はにっこり笑うと、

「カズは勉強が嫌いか」

「うん」確かに和人は勉強に興味が無く、通知表は「こそ無いが二と三ばかりだった。」

「おじいちゃん、どうして勉強しなくちゃいけないの」和人が聞いた。そこへ通りかかった母親が、

「大人になった時役に立つらしいからよ」すると祖父は「それは二の次さ」と言った。和人は、

「そうだよ、嫌いな化学式を覚えたって役に立たないし」

「大学に行けば嫌いな物は少しで好きな勉強が沢山やれるぞ」

「でも大学に入る時の試験にはいろんな科目があるじゃん」

和人の質問に、また母親が言った。

「大学は定員があるから落とす為よ」と、

「母親のお前がそんないい加減な考えじゃいけないなあ」

「あら、違うの？」

「ずれた母親だ。わしはそんなふうに育てた覚えはないぞ。お前もそこに座りなさい」

そう言って祖父は話し出した。

「勉強には将来役に立つものもあるが、心を豊かにすると同時に、文化の継承という目的がある。人類がこれまでに知り得た事を次の時代に引き継ぎ、それを更に次の人間に伝える作業だ」

「そんなの学校の先生がやれば良いじゃん」

「人間は一人で総てを深く学ぶことはできない。だから学校の先生は一つのことを詳しく勉強して、それを生徒に優しく伝える」

「先生は一科目だけなのに、僕たちはいろんな先生から沢山の科目を詰め込まれる。それっておかしくない？」

「生徒は浅く広く学べばいい。その中に何人が興味を持って深く勉強しようと思う者が出て来ればそれでいいんだ」

「世界中の誰も興味を持たなかったらその勉強はどうなるの」

「その科目は廃れて人間が知った知識や技術が一つ消えるわけだ」

「本に書いておけば良いじゃん」

「本があるってことをどうして知るんだい？」

「学校の先生が教えれば」

「そうだろ。だから先生は広く浅くみんなに教える為にある」

「僕勉強の意味がわかんないし興味が無いってことは、頭が悪いからかなあ」

「そうじゃない。興味を持つ対象が見つかっていないだけだ。生きている間は全く無名だったゴッホという画家は二十七歳まで絵描きになろうとは思っていなかった。最初は牧師になって、それから絵に興味を持つようになった」

「もつと早く興味を持てば、生きていく内に有名になれたの？」

「興味を持つ速さと有名無名とは関係が無い。それは別の要素だ。だから和人も焦らなくていいから、興味が持てる物を見つけることだ」

「僕遊ぶことに興味があるよ」

「遊ぶことも結構。だが自分を精神的に高める物でなくては遣り甲斐が無いだろう。遊びの多くは単にもてあました時間を潰すだけだ。遊びはあくまでも張り詰めた心を緩めるためのものではないと踏み間違えるぞ」

すると母親が言った。

「あたし高校時代、父さんに言われて勉強したから成績は良かったけど、何の為に勉強するか考えなかったなあ。今では高校の勉強なんかみんな忘れちゃった。それを考えると勉強ってあんまり意味がなかったみたい」そう言う祖父はにっこり笑いながら、

「決して意味が無くなかない。先日お前は百人一首をもう一度勉強したいからって本を買ってきたじゃないか。高校時代の古典の勉強が今になって興味を引き出してくれたんだ。それに、お前が和人の父さんと付き合いたすきつけかけは、高校時代に習った短歌『陸奥の信夫もじづり誰故に 乱れそめにし我ならなくに』この歌を書いて送ったのが最初だったって聞いているぞ」

すると母さんはほんのり顔を赤くした。和人は勉強の意味が解りかけたように思えた。

「興味を探す為に勉強するのもいいかも」小声で呟いた。

和人の勉強態度が変わったのはこの時からだった。そしてその年の暮れの通知表は、不思議に二と三が無くなっていたのだった。



## ポエムの窓

文・高安ミツ子

## 翁の人形

高安義郎

むかしむかし遠い国の山の奥  
 人形彫りの翁がおった  
 小さな庭の片隅に  
 壊れ人形の塚があり  
 墓にリリンと星の降る晩は  
 火を焚き炉端で  
 コッポリ コッポリ 人形彫りで夜がふける  
 小鮒や猫が龍やらを彫り  
 ジジとババと孫共と  
 きまつて翁の昔の家族を造ったものだ  
 一人暮らして淋しい翁は  
 観客のない人形芝居が楽しみだった  
 鮒に好かれた庄屋の子猫は  
 龍神様に思いを寄せて夜と夜を泣いた  
 龍神様は鮒のみごとな泳ぎっぷりに魅せられて  
 水と空と岸边はいつも  
 逃げて泣き追って恨みの日が暮れた  
 それが愉快でジジとババ  
 孫共連れて見物に来る  
 お芝居はいつもそこで終わっていた

ある時翁は夢に仏のお声を聞いた  
 一人暮らしは淋しかろうから  
 人形共に命と心と  
 明日の朝日に届けさせよう  
 翁は目覚めて喜び踊った  
 可愛い木彫りの孫共に  
 好いて欲しくて是が非と夢中に頼んだものだ  
 朝が待てず飛び起きた  
 囲炉裏に火を入れ朝日を待ち侘び  
 あれやこれや 笑顔と声を想いめぐらし  
 遅い朝日を拝んで待った  
 やがて白く 連なる峰が浮き上がり  
 庭の隅の人形塚と孫子の墓に  
 うつすら光が届きかけたその時だった  
 翁は狂った者に似て  
 朝日を見ずに手にある木彫りを  
 赤く黒く火に燃していた  
 血を吐いて逝った孫子が脳裏にゆらぎ  
 ポロ口涙が灰にこぼれた  
 仏様への詫びも忘れて泣いていた  
 むかしむかし 遠い国の山の奥  
 今もコン カリ  
 木彫りを刻む音がする

詩集「むかしむかし」より

ポエムの窓の紹介は十年を越えました。そこで、今回は紹介者の一人高安義郎の詩を取り上げました。誰もが昔話を聞いた覚えはあります。昔話は民衆の中で生まれた伝承物語であり、民話や神話や伝説等があります。人は、それらに郷愁を感じるの何故でしょうか。昔話には誰でもが願う思いや民衆の持っている生きるための知恵が投影されているからではないでしょうか。今回紹介する作品は全て作者のオリジナルの昔話であります。作者は「ストーリーポエム」と称し情景の美しさや細やかな人の感情の起伏を詩で伝えたいと考え、昔話の形態をとった作品を記しました。二連から孫を亡くした翁が登場します。翁は子供と孫を失った哀しさを拭うように家族や鮒等の人形を彫って人形芝居をしています。三連では、仏様は翁が彫った人形に命の吹き込みを約束します。翁はうれしさで小躍りしますが五連では全ての人形を焼いてしまふのでした。翁は仏様の慈悲で蘇らせた仮初の現実への憂慮と失うことの苦しさを再び味わいたくない死生観が感じられます。家族を失う辛さを運命として受け止めようとしています。そこには、生きることの戦いが続く翁の虚無感すら感じられます。終連では、昔話の世界に翁を戻します。そこから、絶望や哀しみを背負いそれでも孫子への情愛を守り抜こうとする翁がどこかで生き続けているような余韻を感じさせてくれます。人生という時間内で人は得ることと失うことで人格が作られるのかもしれない。哀しい時、心に寄り添って無言で抱えてくれる翁が何処かにいるような気がしてくる作品だと思えます。

ひとりで悩まず相談しよう！青少年相談機関のご案内 子ども家庭110番☎043-252-1152

<http://www.pref.chiba.lg.jp/kouhou/soudan/kodomo.html> (千葉県各種相談窓口(子ども))

千葉県の運営する相談機関です。平日は午前9時～午後8時、休日は午前9時～午後5時に受付しています。児童虐待相談は24時間・365日受け付けています。



☆ブックスタートの本



『がたんごとん がたんごとん』  
安西水丸作 福音館



『いないいないばあ』  
松谷みよ子／瀬川康男 童心社



『くだもの』  
平山和子作 福音館書店



『カラフル』  
新井洋行 岩崎書店



『つんっ!』  
新井洋行 ほるぷ出版



『なーらんだ』  
三浦太郎 ぐくま社

みなさんは「ブックスタート」って聞いたことがありますか？ 赤ちゃんのうちから本に親しんでもらおうという運動で、東金市では三冊の絵本「いない いない ばあ」、「がたんごとん がたんごとん」、「くだもの」一から一冊をプレゼントして、赤ちゃんやお父さんお母さんが絵本と出会うきっかけ作りをしています。

さて、赤ちゃんのうちから楽しめる絵本って、どんなものがあるでしょう。ブックスタートの際には、差し上げるもの以外にもこんな本がありますよと、図書館で用意したりストをお渡しするのですが、そこに入っているのはどれも、絵や色のはっきりすっきりしていて上質な本、繰り返しやリズムが楽しめる本、遊びの要素が入っている本です。私自身も就園前の小

さい人たちに本読みをするときには、それを頭に置いて絵本選びをしています。

最近出会った本で気に入っているのは、三浦太郎作の『なーらんだ』です。ありさんとりさん、フレオンやせんたくものが、なーらんだと列をつくりまわす。最後に並ぶのは、おとうさん、おかあさん、赤ちゃんのえがおです。もう一つ、新井洋行作の『つんっ!』もおおすすめです。たらいに浮かんだあひるさんをつんつとついついてみると……？ じゃあ、ぐらぐらつみきは……？ と、さわってあそべる絵本です。三浦さんも新井さんも赤ちゃん向けの本をたくさん出して、どれも小さい人たちと読

たんぼぼ文庫

子どもの本箱 56

Bookcases of children

佐藤真理

※ここで紹介する本は、たんぼぼ文庫や東金図書館で借りられます。たんぼぼ文庫は日吉台の東が丘会館で、毎週金曜日3時から開いています。

☎ 0475-52-1983 佐藤  
☎ 0475-54-1620 福島



「0・1・2・えほん」シリーズ



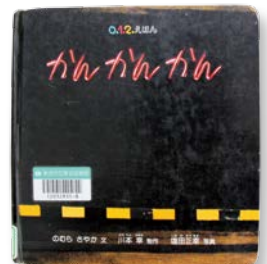
『はらぺこあおむし』  
エリック・カール作 偕成社



『ペンギんたいそう』  
齋藤慎作



『ぼんちんぱん』  
柿木原政広作



『かんかんかん』  
のむらさやか文／川本幸制作／塩田正幸写真

絵本の定番中の定番『はらぺこあおむし』も、ボードブックの形でも出ています。これならお出かけのときに持って行って、いつでもどこでも楽しめますね。

赤ちゃん向けの絵本というところ、教育的なことが頭をかすめる人が多いかもしれませんが、「教える」よりも「楽しむ」が基本です。今は楽しい良質な絵本がたくさん出ていますから、赤ちゃんの反応を見ながら、一緒に楽しんでみてください。

ものにぴったりです。新井さんの『カラフル』もその一つ。こちらは色とリズムで楽しめます。

この『カラフル』は、ボードブックといって、厚紙で作ってある小型の絵本です。しっかりした造りで赤ちゃんが自分でめくって楽しめるようになってきているのです。お気に入りの本って、かわいがりすぎてポロポロになると相場が決まっていますが、これなら多少乱暴に扱っても大丈夫。手を切る恐れもありませんから、安心して与えられます。

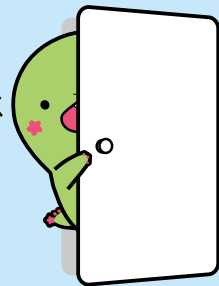
赤ちゃん向けのボードブックでシリーズになっているのが、福音館書店から出ている「0・1・2・えほん」です。いろんな作家のいろんな本があつてどれも面白いのですが、私がよく本読みで使うのが、『かんかんかん』、『ぼんちんぱん』、『ペンギんたいそう』です。特に『ペンギんたいそう』は、小学校の朝の「読み聞かせ」でも活躍しています。六年生でも楽しんでもらいました。



# 学びの扉

正気小学校

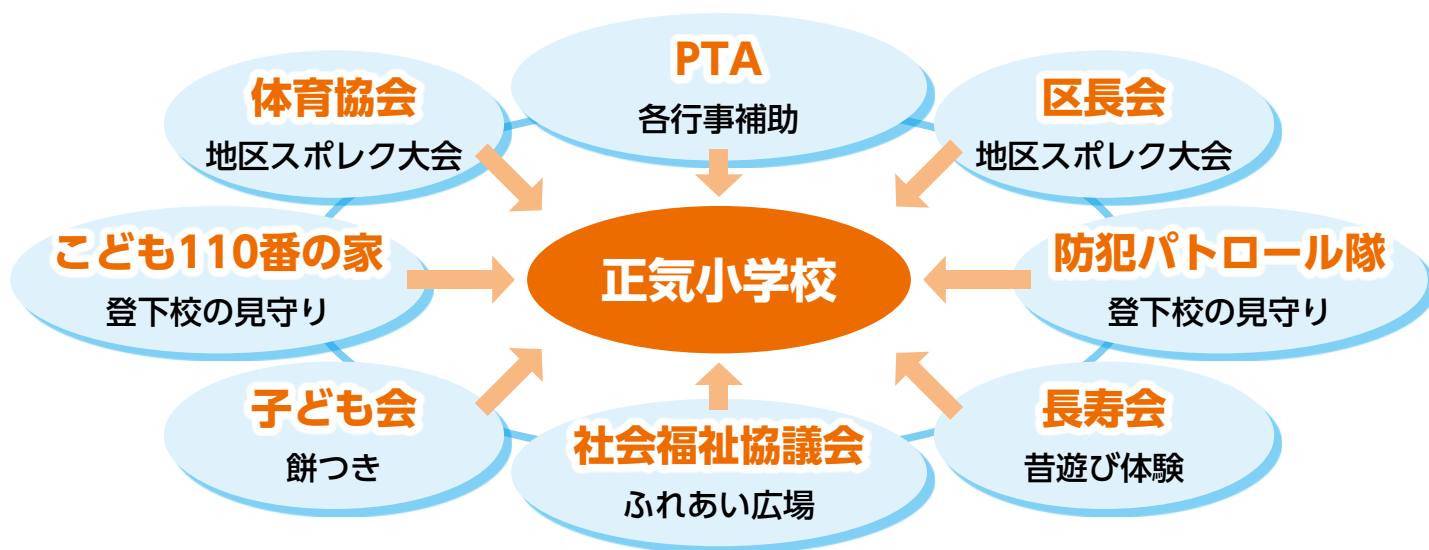
—第5回—



## 「地域とともに歩む」正気小の教育

正気小学校は、地域の方々の強い連携のもと、安全・安心な環境のもと「チャレンジ 正気っ子」の合言葉に、自ら学ぶ意欲を持ち、人間性豊かでたくましく生きる正気の子を育てています。

### 強い団結力



### ボランティア活動

#### 卒業制作(日本刺繍)

6年生は、学区に日本刺繍の工房（紅会：家徳地区）があり、総合学習の一環として、卒業証書を入れる箱を作成しています。実際に工房に行って、作業の様子を見学し、細かい糸を8本ぐらい集め、刺繍ができる糸の太さにする作業を体験するなど、養蚕文化について学習しています。また、学校に紅会の方々が来て、刺繍の手ほどきを受けながら花弁の刺繍を仕上げます。卒業式の時に式場に飾ります。



#### 学校安全の見守り

学校の安全安心を見守ってくれる。正気支部安全協会の方や防犯パトロール隊の協力により、自転車の点検や乗り方、歩き方などを指導してもらいます。なお、防犯パトロール隊の人たちは、登下校時の指導もいただいています。



#### 昔遊び・すいとん作り

長寿会の方々の協力により、昔ながらの遊び（竹とんぼ・竹馬・かるた等）の体験や、材料ひとつひとつを調理して、すいとんを作ります。



#### 他にも…

栽培委員の児童と一緒に花壇作業を手伝っていただく「花壇のボランティア」、読み聞かせの「夢ふうせん」の方々や図書館ボランティア、学習ボランティアの方々に児童支援をいただいています。

佐藤真理さんの『よってって きいてって おはなしライブ』 ☎0475-53-3615 みのりの郷東金

<http://minorinosato-togane.com>

東金マルシェ内情報発信コーナー(入場無料) 毎週月曜日10時30分～11時まで 月曜日が祝日の場合はお休み





# ときめき 読者のひろば

## 表紙

私は表紙の絵が好きです。中の紙質がザラザラしてなかなかいいと思います。昔と現在のようすの違いが知れて、ありがたいです。(大網白里市 伊藤)

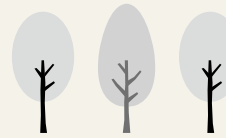
## ポエムの窓「老年」

私も日に日に老いという物を感じる年代になり、この詩を興味深く読ませて頂きました。まだ老いたと悟れない自分がありますが、この詩の中の言葉一つ一つに深い感情、感謝の気持ち、思いやりが感じられ幸せな奥様だなぁと思いい、いつも寄り添っていらっしやる様に感じました。二人揃って老いを迎えられるのは幸せな事だと思いながら毎日を通して行き、何かをこの世に残せたらいいですね。(田中台 五十嵐)

## 高安義郎さんのときめきリーフノベルとポエムの窓が好きです。とりわけ今回の「老年」はグッと来ました。とくに老人の域に達しており、夫を亡くされた友人も増えてきました。一番身

近な夫との日常の生活を意識して大事にしようと思えました。(松之郷 都筑)

▼おそろしく旦那さんも同じように考えているかもしれませんよ。私にとっては理想の夫婦像ですが。



## トリビア

ティッシュペーパーの歴史が意外と古いのに驚いた。もっと最近の物かと思っていたが今の機能は1929年と知り、またフリネックスが最初と知った。(田間 永島)

## 感想

▼今回は短めの感想を掲載していこうと思います。自分だけで集められる参加型のイベント情報は多くないので「ときめき」の情報は非常に役に立っています。いつもありがとうございます。(山武市 斉藤)

サークル情報が載っているのは役に立って嬉しいです。(押堀 鈴木)

東金城のことを詳しく知ることができて良かったです。JR東金駅からのハイキングのイベントには参加予定です。(下武射田 小村)

東金文化会館とのぎくプラザの催し物が一目でわかり重宝しています。(山武市 早尾)

イベント情報、散歩道、ちよっと気になる街角、いつも楽しみにしております。(八街市 大塚)

地元のお囃子保存会に所属して太鼓を小さな頃から叩いていました。子供が生まれて、子供にも太鼓など伝統芸能に触れさせてあげたいと思っております。(東金 高嶋)

いつもありがとうございます。妻と2人でコンサート等観に行ってます。いつも楽しみです。(山武市 横沢)

ときめき 無料で見れて、中々とても東金の事が昔の写真が載っているのが好きです。(大網白里市 伊藤)

JR東日本「駅からハイキング」に興味があります。高校生が考えたコースを歩いて、東金の良さを感じたいと思います。(茂原 木村)

情報豊富で、他県出身の者にとって毎回為になります。イベントの紹介も楽しみです。(田間 奈良)

秋の旅が胸うたれました。短い文章の中、よくまとまってきました。(堀上 廣田)

いつも楽しく拝見しております。歴史コラムは毎回新しい情報を学ぶことができ、とてもおもしろいです。これからも興味深い情報を発信していただければと思います。(関下 篠崎)

## 読者の皆様へ

ときめきでは、読者の皆様からの投稿をお待ちしています。楽しい日常の出来事、イラストやスナップ写真、そして新企画のアイデアや情報の提供など、編集部までどしどしお寄せください。

また、本誌へのご意見ご要望などもお待ちしております。(ときめき編集部)



- 「手塚治虫と真忠組」の関連が漸くわきました。
- 「ちよっと気になる街角」東金の歴史が解き明かされ由緒ある場所をたずねたくまりました。
- ▼台方の須藤さんからは、多くの応募と感想をいただきましたので以下まとめて紹介します。
- 「ときめき」表題のとおり、盛りだくさんのイベントです。とうがね歴史ばな史・散歩道はミニポイントがズームアップされます。
- ポエムの窓「老年」大塚欽一、高安義郎の解説と共にしみじみと目をつむりながら、じんわりと感謝の念が起きます。

## From Inside



「ときめき」の表紙イラストを長年、作成いただいた関崎紀子さんが昨年世を去った。まだ60歳である。第51号(2006年)から始まり、作品を通して関崎さんの心温かさや才能の豊かさを感じていた。この号から散歩道『歴史と自然をめぐる道』がスタートしたことも覚えている。それからほぼ十年、改めて時の速さと慌ただしさを痛感。しかしながら、作品を多方面に残した関崎さんの「歴史」は確実に存在感を示したと思う。今号から新たな表紙となり、関崎さんも無かし雲の上から微笑んでいよう。安らかに。結解



私は貴重品など、バッグとかに入れることができず、財布とかスマホとか、とにかく身につけていないと落ち着かないんです。いつも入れている反対のポケットに入っているだけで、無くした〜!!!って汗かいてます。今回、腕時計を買い替えたんですが、前に使っていたのが壊れてしまい、一週間無かっただけで毎日落ち着かない日々を過ごしてきました。先日ようやく買ってほっとしました。



何か趣味を作ろうと思って、お菓子作りを試みることにしました。いろいろ材料を揃え、時間をかけて作ってみたのですが、味は???お店のものの方がおいしいし・・・長続きしません。最近、100均でキットを売っていることに気がつき、簡単においしくできて手作り感も味わえるので、ずぼらな私にはこちらの方がよさそうです。



昨年の12月に、江戸東京博物館で行われていた「戦国時代展」に行ってきました!戦国時代といえば、織田信長や豊臣秀吉、徳川家康が浮かびますが、この展示は応仁の乱から、織田信長による足利義昭追放(室町幕府の終了)までを範囲としたものでした。中でも武田信玄と上杉謙信が戦った「川中島の戦い」の合戦図は、とても見事なものでした(^o^)!





# ちょっと 気になる街角

vol.13

## 「東金ゆかりの人物に 想いを馳せて」 東金に名を残した人物展

主催：東金市郷土研究愛好会  
後援：東金市教育委員会



「ちょっと」とは、  
展示の中で紹介されている中  
で、筆者が気に入った人物を2  
人だけ紹介しようと思えます！

「歴史上の人物で好きな人物  
はいますか？」多くの人がこの  
質問を受けたことがあるでしょ  
う。しかし「歴史上の人物」と  
言っても、日本史の教科書にも  
出てくる有名人や、ファンのみ  
ぞ知る人物等、多くの人物が名  
を残しています。  
東金にも、東金出身者だけ  
でなく、来訪した人物も含め  
て、東金にゆかりのある人物が  
152名います。その中から11  
部門約56名を厳選して紹介して

いる「東金に名を残した人物展」  
（東金市郷土研究愛好会主催）  
が、東金文化会館常設展示室で  
行われています。  
展示されている11部門は、「伝  
承の人物」「城に関わる人物」「江  
戸時代の人物」「宗教に関わる人  
物」「水利に関わる人物」「東金  
の豪商」「学識者」「文人・俳人・  
詩人」「郷土史家・画家」「異色の  
人物」「医家・関寛齋」と幅広く  
取り上げられています。それぞ  
れの部門で様々な人物（徳川家  
康や関寛齋等）  
がパネルで紹介  
されています。  
そこで今回の  
「ちょっと」は、



一人目は「市東刑部左衛門」で  
す。この人物は、東金市におけ  
る「義民」として有名で、東金市  
日吉台の木戸公園に「市東塚」と  
呼ばれる塚があります。



江戸時代初期、東金周辺で飢  
饉が起り、人々が苦しむ状況  
を見かねた刑部左衛門は、幕府  
の役人に状況を訴えて年貢徴収  
の延期を願い出ました。しかし  
役人は聞き入れず、逆に年貢を  
加増したため、刑部左衛門は米

倉を独断で開放して人々に米を  
配り、その後自刃したといわれ  
ています。苦しむ人々のために  
立ち上がる…まさに市民を考え  
た行動に脱帽です。

二人目は、東金市大豆谷出身  
の「高砂浦五郎」です。この人物  
は、相撲界では有名な「高砂部  
屋」を創設し、現在の相撲協会  
の基礎を創りました。相撲協会  
の基礎といっても、そこに至る  
までには紆余曲折があり、当時  
の相撲界の体制に反旗を翻すこ  
ともありました。日本を代表す  
る競技である相撲に大きな影響  
を与えた人物の出身地が身近な  
場所であったことは、まさに灯  
台もと暗しでした。



今回は二人だけ紹介しました  
が、もっと多くの人物を知りた  
い方は、是非展示会場へ足をお  
運びください。お気に入りの「東  
金ゆかりの人物」が見つかるか  
もしれません！

（鑑田）



No. 56

温泉マーク

温泉マークのS字状になっている  
三本線には幾つかの意味がある  
こと。その主なものとして、

- 一本目は五分ほど短めに浸かる。
  - 二本目は八分ほど長めに浸かる。
  - 三本目は三分ほどさっと浸かる。
- もう一つは  
一本目は着いて軽く。  
二本目は寝る前にじっくり。  
三本目は軽く朝風呂。

S字状の三本線の長さに差がある  
のはこのような意味があるそう  
だ。それではこのマークの起源は？  
となると、まず有力な説が群馬  
安中市の磯部温泉発祥説がある。こ  
れは江戸時代に農民の土地争いが  
起り、その評決文に載っている地  
図に二箇所の温泉マークが描かれ  
ている。そのため磯部温泉では発祥  
の地として記念碑が建てられた。こ  
れに対しドイツ起源説(十九世紀)  
もあるとのことだが確証はない。

いずれにしても、温泉の効能を  
信じて湯冷めせず、楽しく健康  
的な入浴を心掛けるこ  
とが肝要。

よーし、週末に  
温泉へゆけぞー！

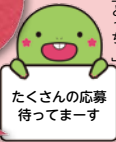


（青木）



40名様に

プレゼント



東金市マスコットキャラクター

ご希望の賞品番号とあなたの氏名、住所、郵便番号、 〒283-8511 東金市東岩崎1-1

応募の受付は終了しています。

賞品提供：東金 東金文化会館、山武 山武市成東文化会館のぎくプラザ

1 東金 2組4名 ハッチボッチクインテット マリンバ&パーカッション で奏でる春色コンサート

3月26日(日) 14:00開演



2 東金 3組6名 共催事業 鈴木直美ピアノリサイタル with 安嶋健太郎

4月29日(土・祝) 14:00開演



3 東金 2組4名 親子 de オペラ鑑賞デビュー 「シンデレラ物語」 ～二期会BLOC千葉オリジナル版～

5月27日(土) 14:00開演



※昨年の様子

4 東金 2組4名 第5弾 落語&よもやま噺の会

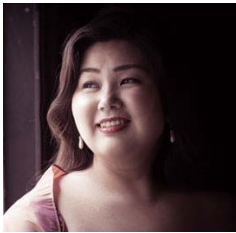
7月29日(土) 14:00開演 特選昼席



三升家小勝 桂右女助 江戸家小猫 林家彦星

5 東金 2組4名 共催事業 竹之内淳子 ソプラノコンサート

7月30日(日) 14:00開演



6 山武 3組6名 サロンコンサート vol.178 「ピアノとチェロと舞踊の ささやき～パッハ、ドビュシーの名曲より～」

2月17日(金) 19:00開演



7 山武 3組6名 「手紙」

2月26日(日) 第1回上映 10:00～ 第2回上映 14:00～

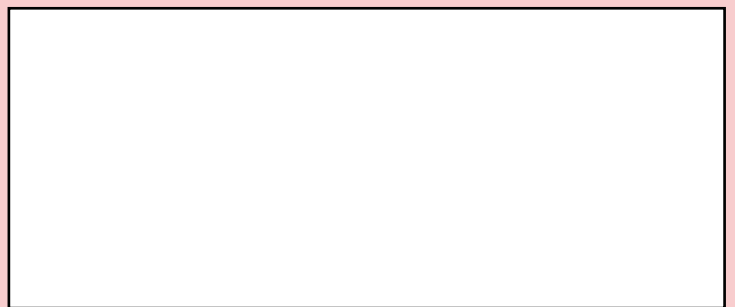
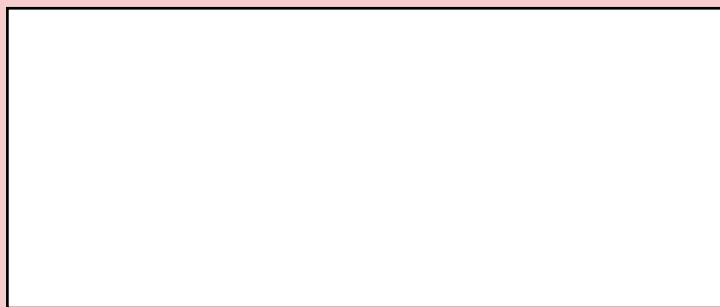
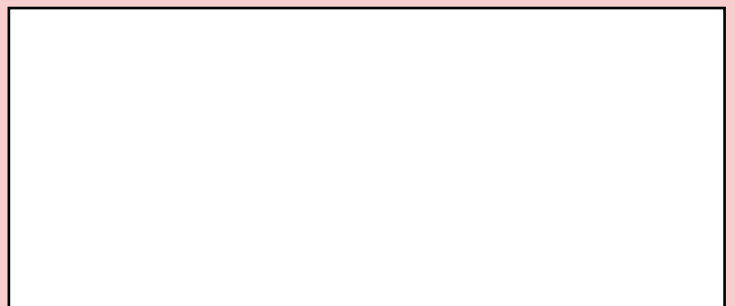
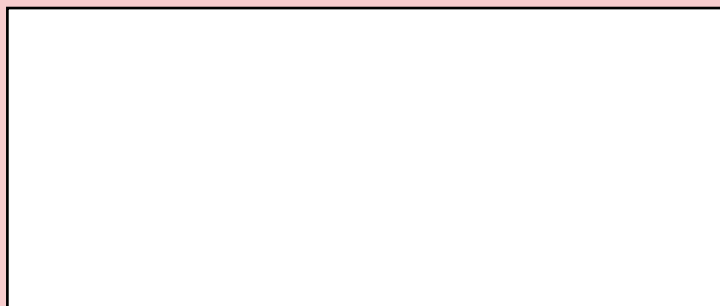


8 山武 3組6名 サロンコンサート vol.179 「オペラ 名曲コンサート ～涙から微笑みへ～」

3月17日(金) 19:00開演



山中敦子(ソプラノ) 増井めぐみ(ソプラノ) 北澤幸(メゾソプラノ) 佐藤雄太(テノール) 加賀清孝(バリトン) 荻原萌子(ピアノ)



(東金市が、この広告における企業、製品、サービス内容等について推奨するものではありません)



ときめきは再生紙を使用しています。