

平成 28 年度 第 2 回  
東金市学校教育問題検討懇談会 資料

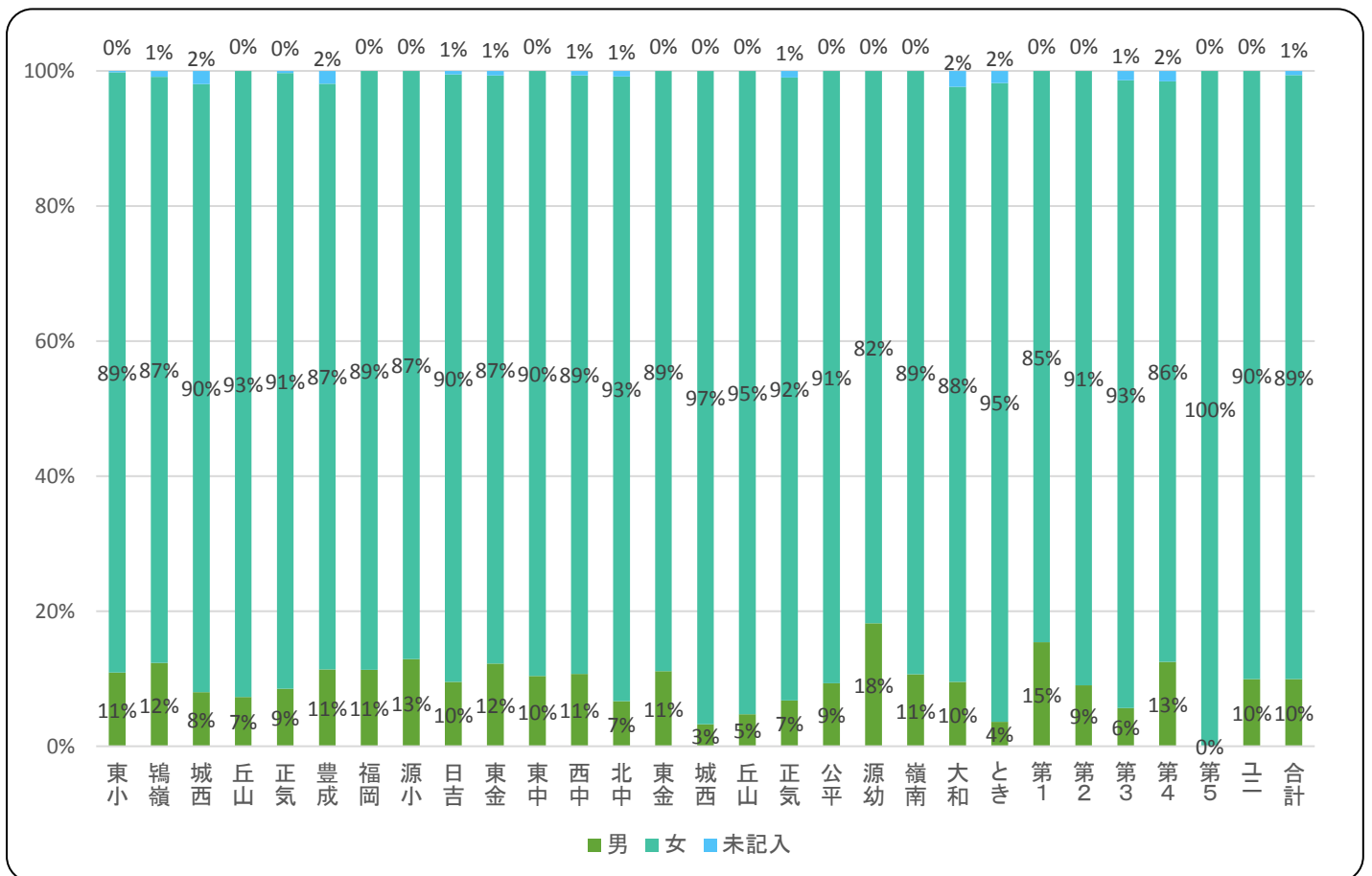
《 参考資料 》

平成 28 年 10 月 27 日

# 東金市立小・中学校の規模・配置に関するアンケート調査 集計表(単純集計) 参考資料

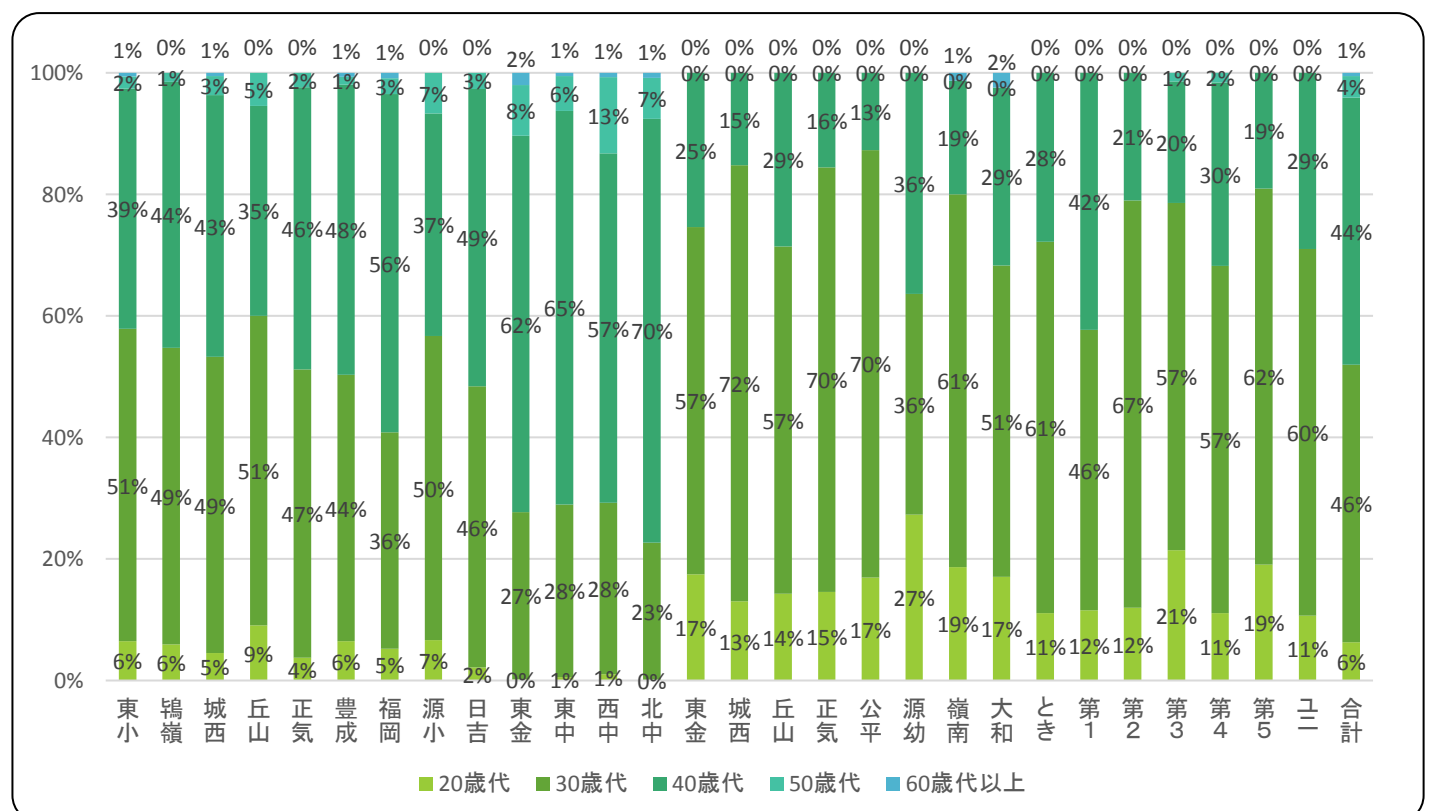
## 問1 性別

回答者の性別ごとの回答率は、男性:10%・女性89%となっている。



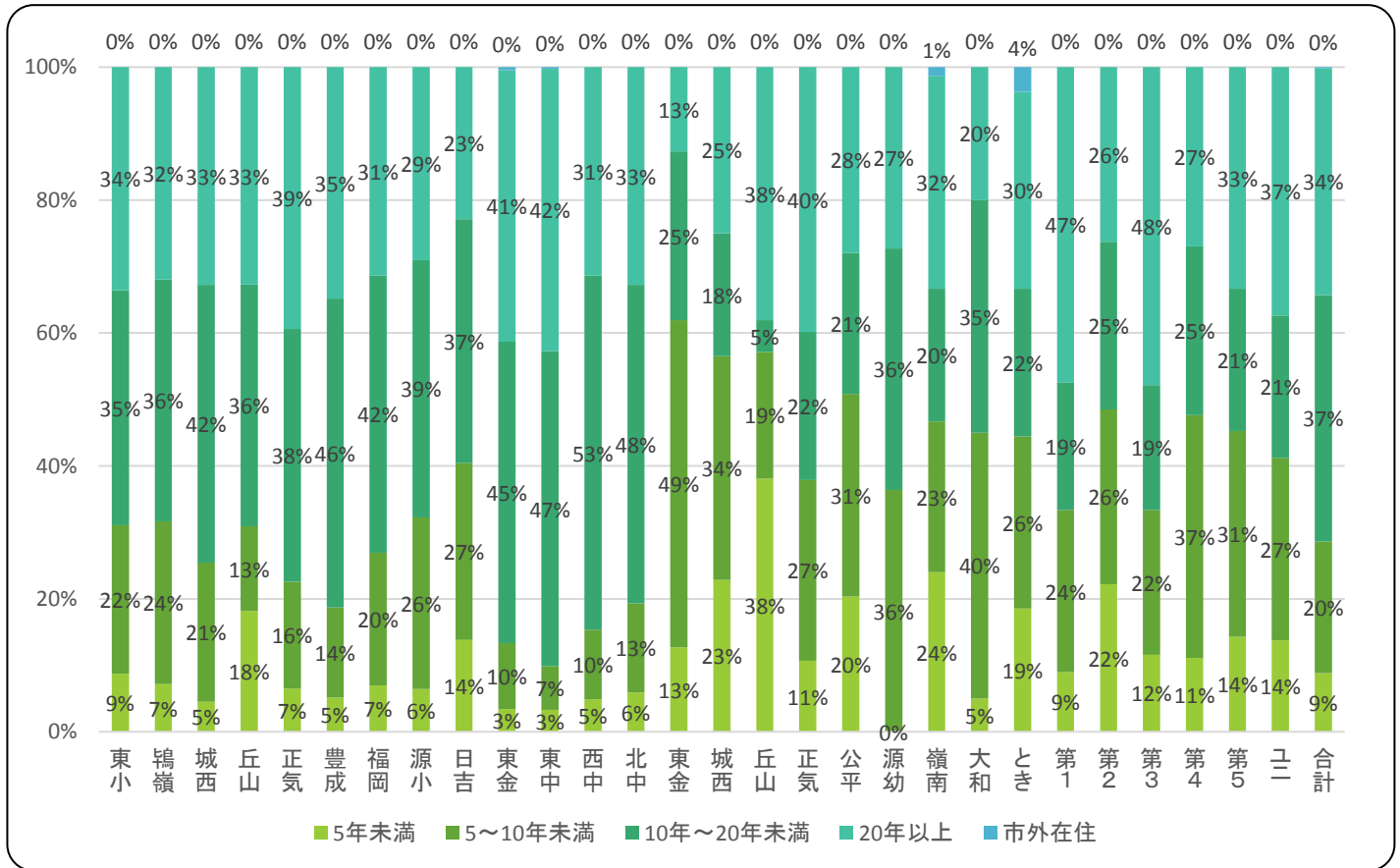
## 問2 年齢

30歳代が最も多く、2番目に40歳代となっている。30歳代と40歳代で90%を占める。



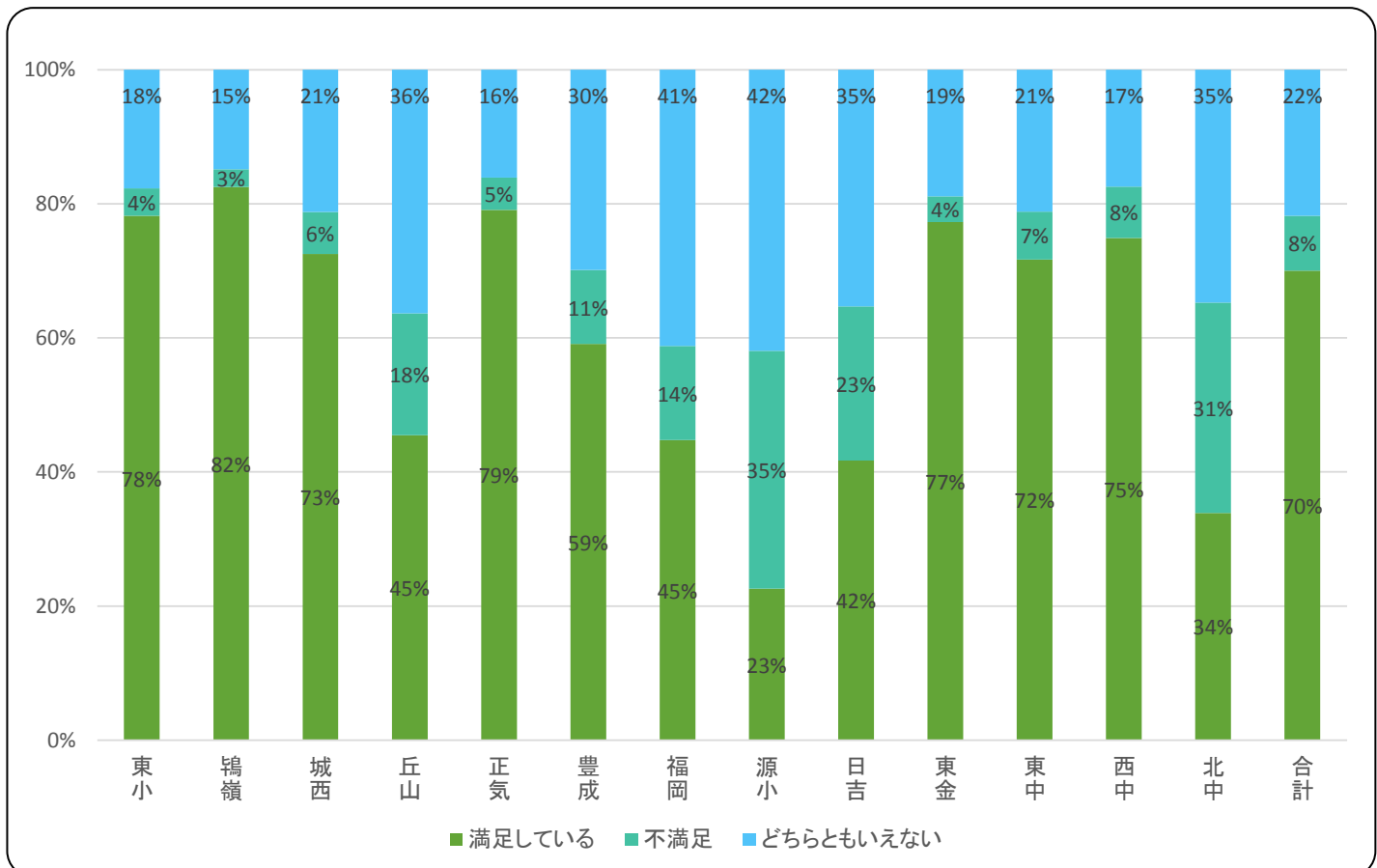
問3 往年

回答者の往年としては、「10年から20年未満」が最も多く37%、2番目「10年から20年未満」が多く34%になっている。施設(地域)によって、往年の比率に差が出ていることがわかる。



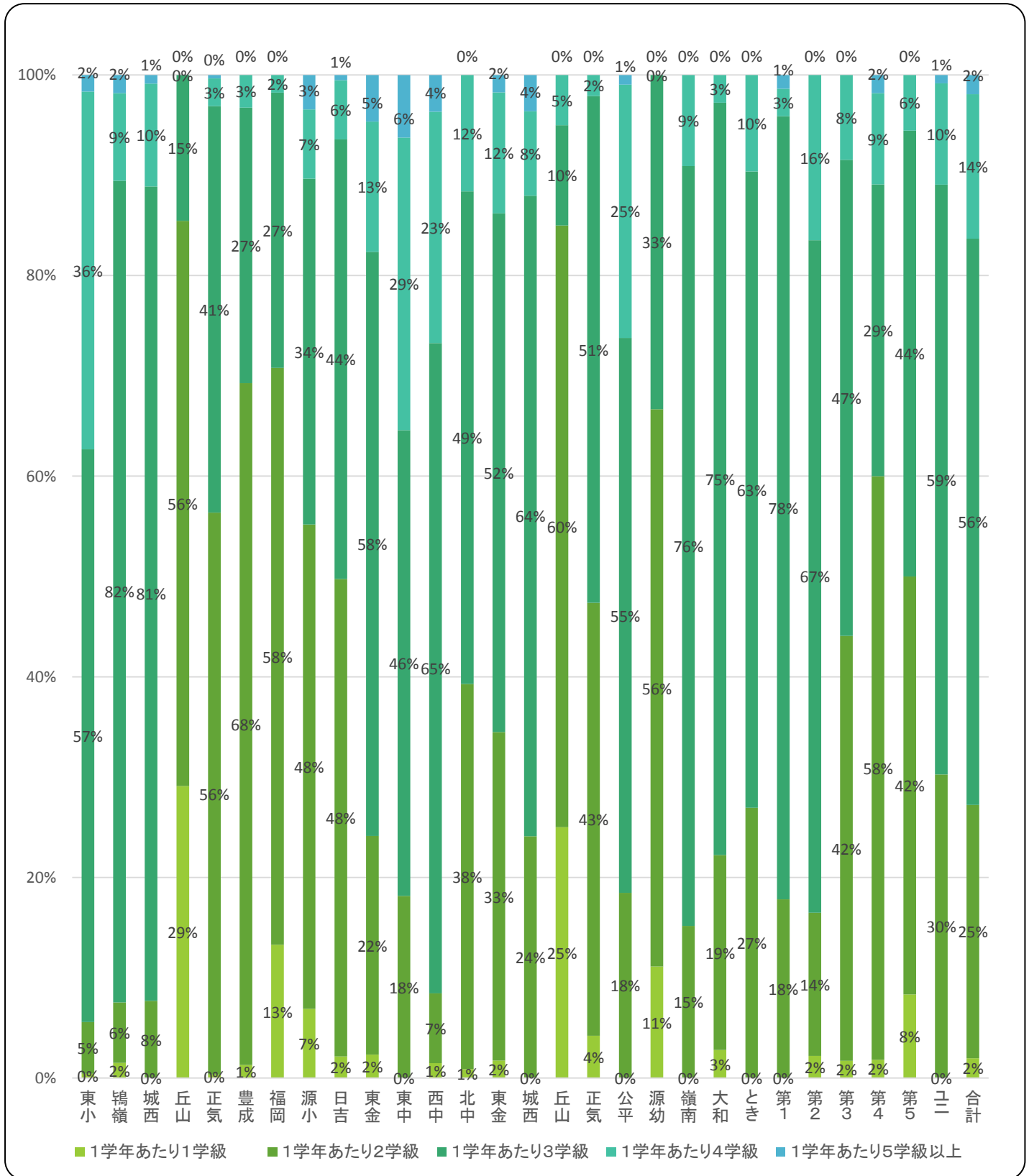
問5 満足度

満足度については、全体として「満足 70%」、「不満足 8%」、「どちらともいえない 22%」となっている中で、比較的に小規模な学校で「不満足」の回答が多い。



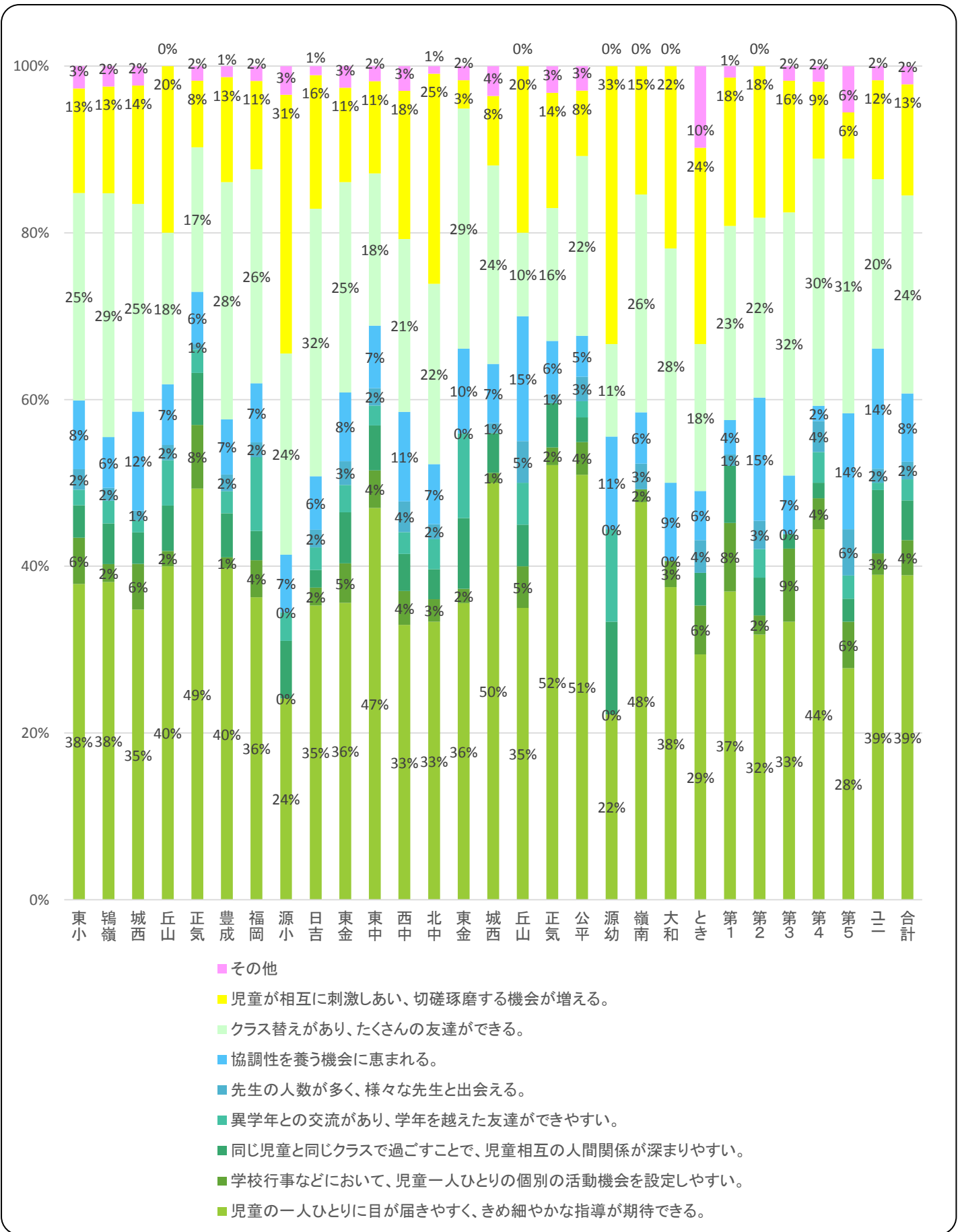
問6 小学校の望ましい学級数

全体での「1学年あたり1学級」は14%と低く、2学級以上を望ましいとの回答が多かった。比較的、小規模な学校では「1学年あたり2学級」、大規模な小学校では、「1学年あたり3学級」以上が選択されている。



問6-1 小学校の望ましい学級数(理由)

理由として最も選ばれたのが「児童の一人ひとりに目が届きやすく、きめ細やかな指導が期待できる。」39%、「異学年との交流があり、学年を越えた友達ができやすい。」24%となっている。



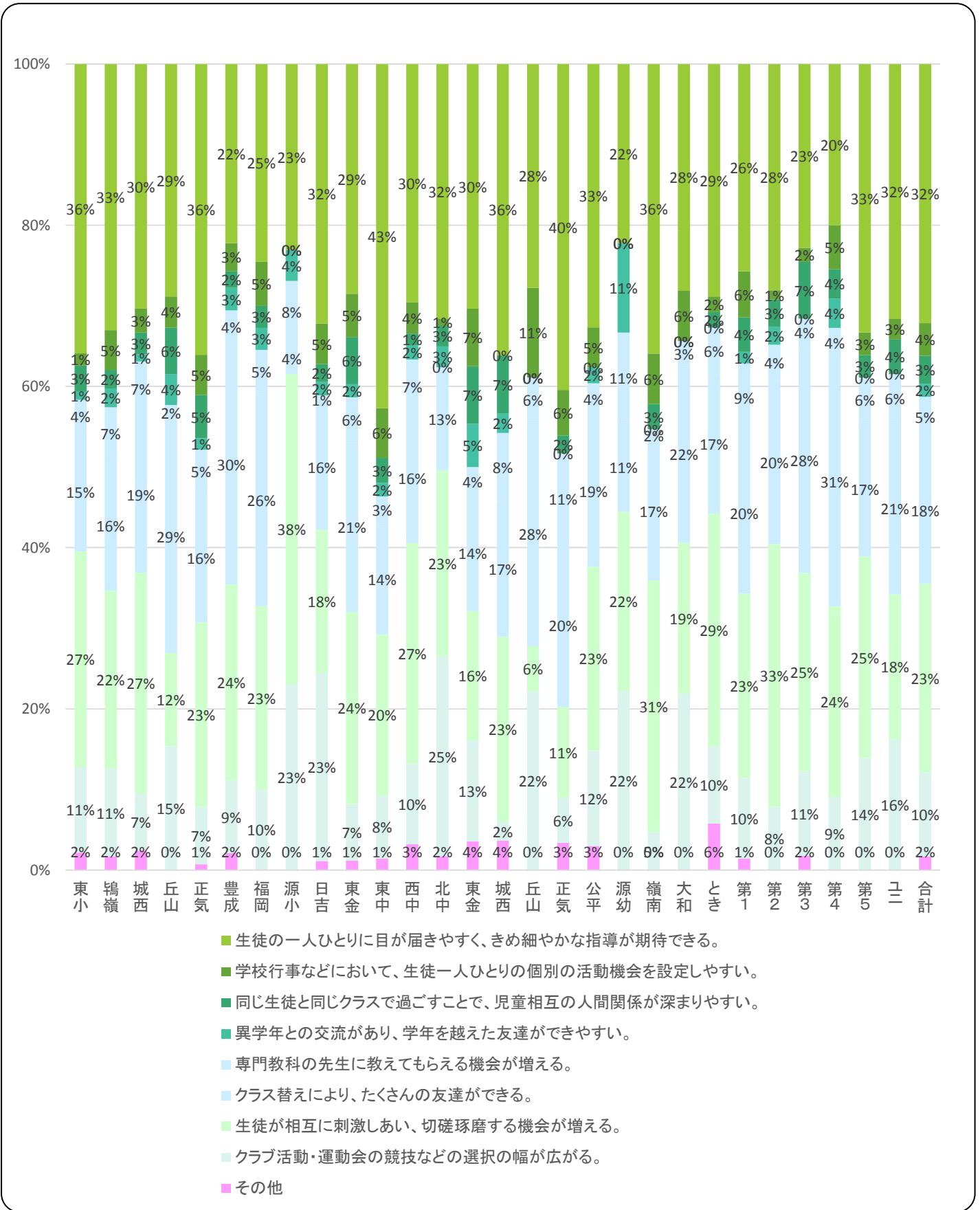
問7 中学校の望ましい学級数

全体での「1学年あたり1学級」は1%と低く、4～6学級以上を望ましいとの回答が多かった。



問7-1 中学校の望ましい学級数(理由)

「生徒の一人ひとりに目が届きやすく、きめ細やかな指導が期待できる。」32%が最も多く、「クラス替えにより、たくさんの友達ができる。」23%となっている。



問8 小学生の通学可能距離

「2キロメートル以内」が最も多く58%、次に「4キロメートル以内」が多く21%となっている。「その他」の自由記載意見としてスクールバスを希望する意見が多かった。



問9 中学生通学可能距離

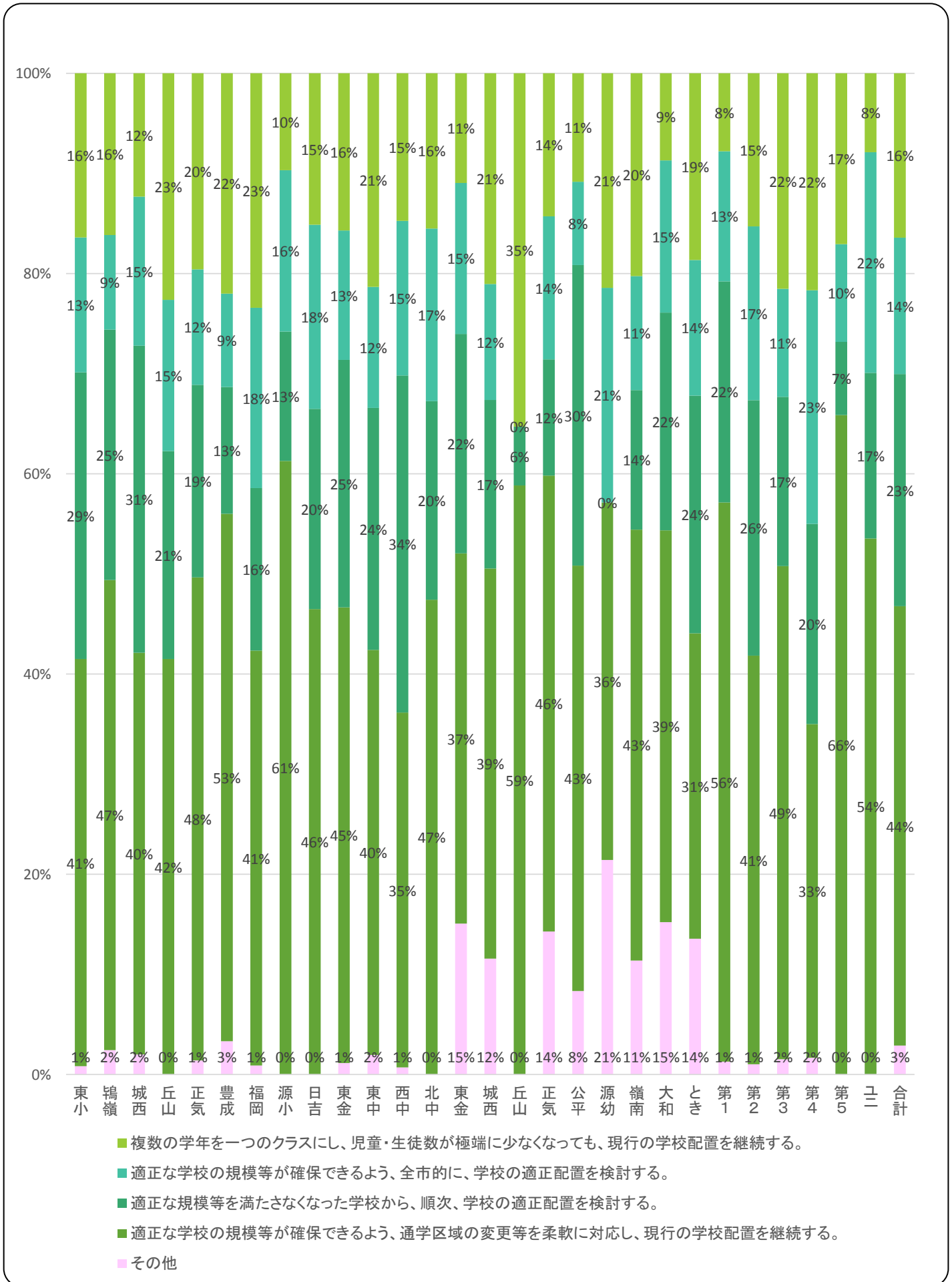
「4キロメートル以内」が最も多く44%、次に「6キロメートル以内」が多く25%となっている。「その他」の自由記載意見としてスクールバスを希望する意見が多かった。





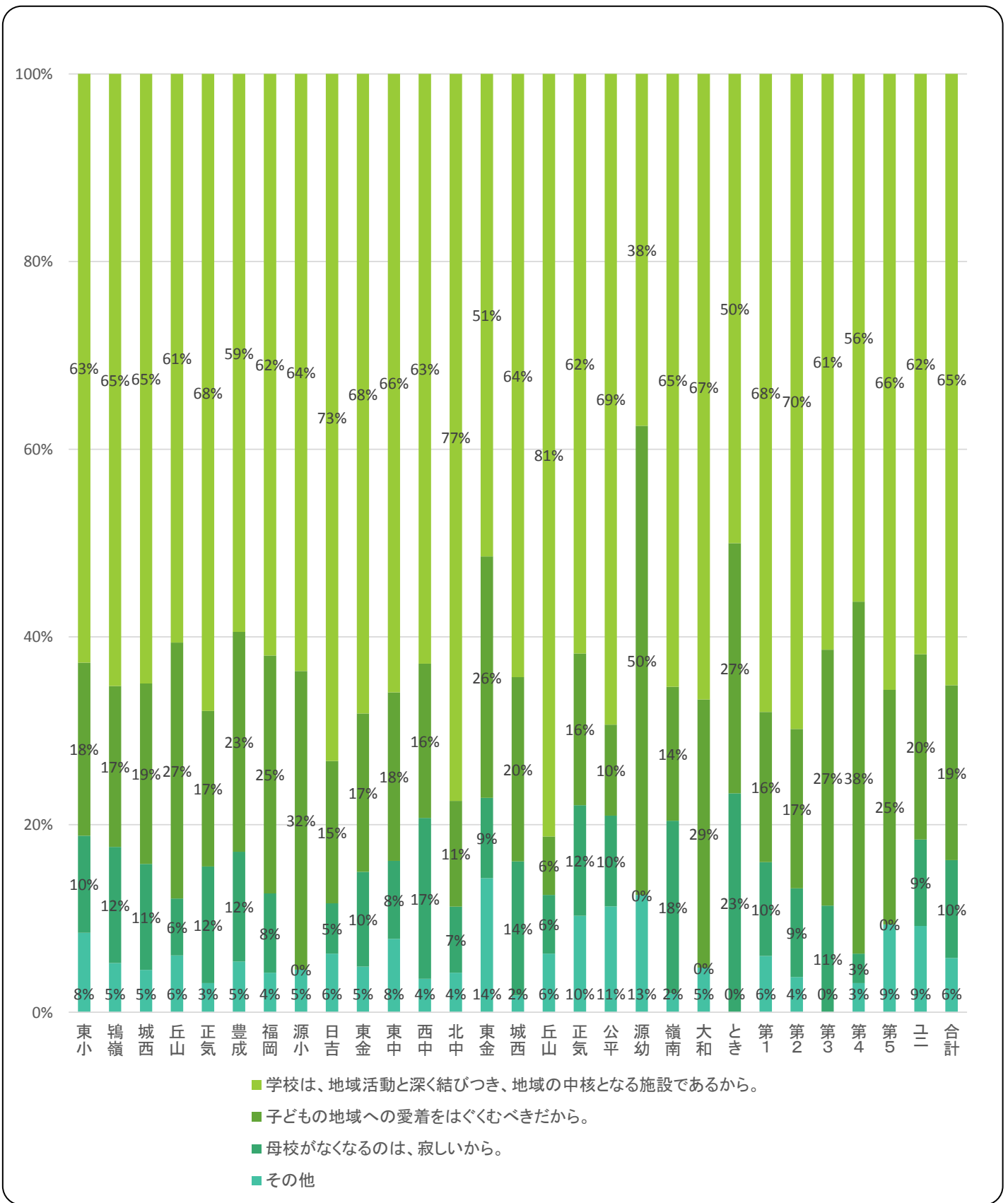
問10 児童生徒数が大きく減少する学校をどうするか。

「適正な学校の規模等が確保できるよう、通学区域の変更等を柔軟に対応し、現行の学校配置を継続する。」が最も多く44%、次に「適正な規模等を満たさなくなった学校から、順次、学校の適正配置を検討する。」が多く23%となっている。



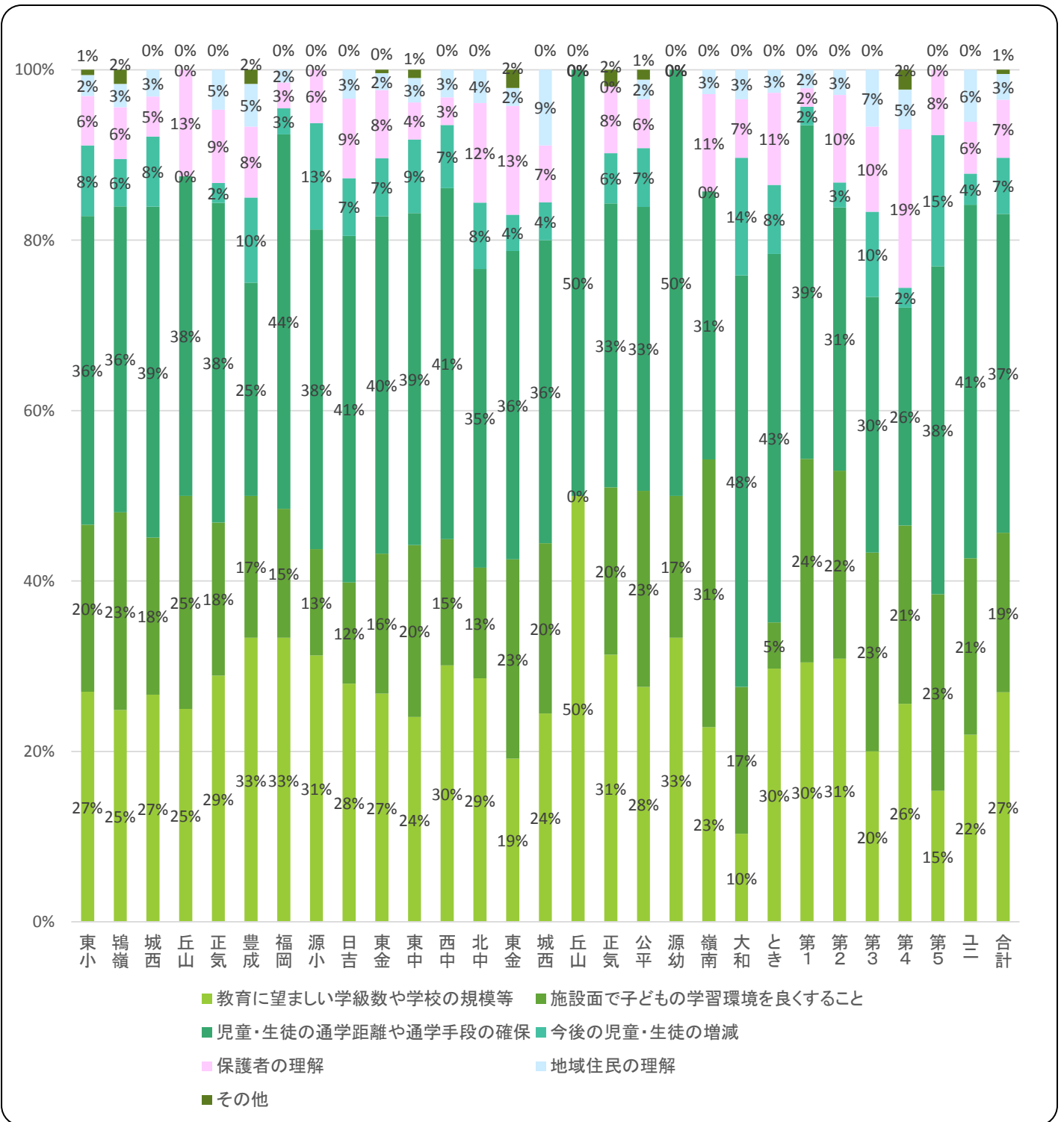
問10-1 現行の学校配置を継続すると回答(理由)

「学校は、地域活動と深く結びつき、地域の中核となる施設であるから。」が最も多く65%、次に「子どもの地域への愛着をはぐくむべきだから。」が多く19%となっている。



問10-2 適正配置を検討すると回答(理由)

「児童・生徒の通学距離や通学手段の確保」が最も多く37%、次に「教育に望ましい学級数や学校の規模等」が多く27%となっている。



## 東金市立小・中学校の規模・配置に関するアンケート調査(自由記載欄まとめ)

### 問6-1

問6 小学校の学級数は、学校教育法施行規則によると「1学年当たり2～3学級(1学校当たり12学級～18学級)を標準とする」とされていますが、どの程度の学級数が望ましいと思われますか。

- 1 1学年あたり1学級
- 2 1学年あたり2学級
- 3 1学年あたり3学級
- 4 1学年あたり4学級
- 5 1学年あたり5学級以上
- 6 未記入

問6-1 そう思われる理由を1つお答えください。

- 1 児童の一人ひとりに目が届きやすく、きめ細やかな指導が期待できる。
- 2 学校行事などにおいて、児童一人ひとりの個別の活動機会を設定しやすい。
- 3 同じ児童と同じクラスで過ごすことで、児童相互の人間関係が深まりやすい。
- 4 異学年との交流があり、学年を越えた友達ができやすい。
- 5 先生の人数が多く、様々な先生と出会える。
- 6 協調性を養う機会に恵まれる。
- 7 クラス替えがあり、たくさんの友達ができる。
- 8 児童が相互に刺激しあい、切磋琢磨する機会が増える。
- 9 その他

(その他欄に記載された主な意見)※複数の意見あり。

- ・いじめ等が合った場合に2学級以上の方がクラス替えができてよい(いじめ関連)。
- ・少人数学級を希望する(学級数の問題ではない)。
- ・複数学級を希望する。
- ・その他

4 件  
29 件  
23 件

### 問7-1

問7 中学校の学級数は、学校教育法施行規則によると「1学年当たり4～6学級(1学校当たり12学級～18学級)を標準とする」とされていますが、どの程度の学級数が望ましいと思われますか。

- 1 1学年あたり1学級
- 2 1学年あたり2～3学級
- 3 1学年あたり4～6学級
- 4 1学年あたり7学級以上
- 5 未記入

問7-1 そう思われる理由を1つお答えください。

- 1 生徒の一人ひとりに目が届きやすく、きめ細やかな指導が期待できる。
- 2 学校行事などにおいて、生徒一人ひとりの個別の活動機会を設定しやすい。
- 3 同じ生徒と同じクラスで過ごすことで、児童相互の人間関係が深まりやすい。
- 4 異学年との交流があり、学年を越えた友達ができやすい。
- 5 専門教科の先生に教えてもらえる機会が増える。
- 6 クラス替えにより、たくさんの友達ができる。
- 7 生徒が相互に刺激しあい、切磋琢磨する機会が増える。
- 8 クラブ活動・運動会の競技などの選択の幅が広がる。
- 9 その他

(その他欄に記載された主な意見)※複数の意見あり。

- ・いじめ等が合った場合に2学級以上の方がクラス替えができてよい(いじめ関連)。
- ・少人数学級を希望する(学級数の問題ではない)。
- ・複数学級を希望する。
- ・その他

4 件  
25 件  
45 件

## 東金市立小・中学校の規模・配置に関するアンケート調査(自由記載欄まとめ)

問8 小学生の通学の距離は、どの程度までが可能と思われますか。1つお答えください。

- 1 1キロメートル以内
- 2 2キロメートル以内
- 3 4キロメートル以内
- 4 6キロメートル以内
- 5 その他
- 6 未記入

(その他欄に記載された主な意見)※複数の意見あり。

- ・徒歩15～20分以内
- ・3km以内
- ・スクールバスを希望する。
- ・その他

13 件

17 件

45 件

問9 中学生の通学の距離は、どの程度までが可能と思われますか。1つお答えください。

- 1 2キロメートル以内
- 2 4キロメートル以内
- 3 6キロメートル以内
- 4 8キロメートル以内
- 5 その他
- 6 未記入

(その他欄に記載された主な意見)※複数の意見あり。

- ・道路の整備状況によって変わる。
- ・スクールバスを走らせて欲しい。
- ・自転車で30～40分くらい。
- ・その他

2 件

40 件

7 件

問10 将来的に児童・生徒数が大きく減少すると見込まれる学校について、どのようにすることが望ましいと思われますか。1つお答えください。

- 1 複数の学年を一つのクラスにし、児童・生徒数が極端に少なくなっても、現行の学校配置を継続する。
- 2 適正な学校の規模等が確保できるよう、通学区域の変更等を柔軟に対応し、現行の学校配置を継続する。
- 3 適正な規模等を満たさなくなった学校から、順次、学校の適正配置を検討する。
- 4 適正な学校の規模等が確保できるよう、全市的に、学校の適正配置を検討する。
- 5 その他

(その他欄に記載された主な意見)※複数の意見あり。

- ・児童生徒自身で通学できる範囲がよい。
- ・スクールバスを走らせて欲しい。
- ・子育てしやすい町づくりをして新住民を増やす
- ・該当する保護者等の意見を聞く。
- ・その他

2 件

8 件

1 件

4 件

## 東金市立小・中学校の規模・配置に関するアンケート調査(自由記載欄まとめ)

問10-1	将来的に児童・生徒数が大きく減少すると見込まれる学校について、どのようにすることが望ましいと思われますか。1つお答えください。	
	<ul style="list-style-type: none"> <li>1 複数の学年を一つのクラスにし、児童・生徒数が極端に少なくなっても、現行の学校配置を継続する。</li> <li>2 適正な学校の規模等が確保できるよう、通学区域の変更等を柔軟に対応し、現行の学校配置を継続する。</li> <li>3 適正な規模等を満たさなくなった学校から、順次、学校の適正配置を検討する。</li> <li>4 適正な学校の規模等が確保できるよう、全市的に、学校の適正配置を検討する。</li> <li>5 その他</li> </ul>	
	(その他欄に記載された主な意見)※複数の意見あり。	
	・遠距離通学になると事故リスクが増える。	31 件
	・学校が遠くなり通学が困難になる。	29 件
	・学校を自由に選択できるようにしてほしい。	5 件
	・現状を維持して欲しい。	5 件
	・通学区域等を変更し現状維持を望む。	4 件
	・過疎化が進み人口がさらに減る。	4 件
	・遠くなるのであればスクールバスを走らせて欲しい。	4 件
	・その他	
問10-2	問10で「3」又は「4」の[学校の適正配置を検討する]と答えられた方にお聞きます。将来的に学校の適正配置を進めるとした場合に、重要と思われるものを2つお答えください。	
	<ul style="list-style-type: none"> <li>1 教育に望ましい学級数や学校の規模等</li> <li>2 施設面で子どもの学習環境を良くすること</li> <li>3 児童・生徒の通学距離や通学手段の確保</li> <li>4 今後の児童・生徒の増減</li> <li>5 保護者の理解</li> <li>6 地域住民の理解</li> <li>7 その他</li> </ul>	
	(その他欄に記載された主な意見)※複数の意見あり。	
	・少人数学級を希望する。	1 件
	・その他	
問11	最後に、東金市の学校教育に関することでご意見等がありましたら、ご自由にお書きください。	
	(その他欄に記載された主な意見)※複数の意見あり。	
	・スクールバスを走らせてほしい。	46 件
	・少人数学級を希望する。	43 件
	・統合・適正	37 件
	・部活動に関すること(活性化・継続)。	35 件
	・学校によって授業等の内容に差があり不公平である。	31 件
	・いじめ対策に関すること。	23 件
	・学習環境を整備して欲しい(エアコン設置)	22 件
	・現状の学校配置等を維持してほしい。	21 件
	・その他	